

T.C.
TRAKYA ÜNİVERSİTESİ
SOSYAL BİLİMLER ENSTİTÜSÜ
ARKEOLOJİ ANABİLİM DALI
YÜKSEK LİSANS TEZİ



**LİMYRA KAZILARINDA BULUNAN
KIRMIZI FİGÜRLÜ SERAMİKLER**

BURAK ORAKÇILAR
1188203102

TEZ DANIŞMANI
DOÇ. DR. İLKAN HASDAĞLI

EDİRNE 2022

T.C.
TRAKYA ÜNİVERSİTESİ
SOSYAL BİLİMLER ENSTİTÜSÜ
ARKEOLOJİ ANABİLİM DALI
YÜKSEK LİSANS TEZİ

**LİMYRA KAZILARINDA BULUNAN
KIRMIZI FİGÜRLÜ SERAMİKLER**

BURAK ORAKÇILAR
1188203102

TEZ DANIŞMANI
DOÇ. DR. İLKAN HASDAĞLI

EDİRNE 2022

Başlık: Limyra Kazılarında Bulunan Kırmızı Figürlü Seramikler

Yazar: Burak ORAKÇILAR

ÖZET

Tez kapsamında 2002-2005 yılları arasında Limyra Batı Şehir Kazılarında bulunmuş 31 adet kırmızı figürlü seramik incelenmiştir. Çalışmanın başında kırmızı figürlü seramiklerin genel tarihi ve araştırma tarihçesi hakkında bilgi verilmiştir. İkinci bölümde Limyra'nın tarihi ve seramiklerin bulunduğu kazı alanı hakkında bilgiler verilmiştir. Belgeleme, tanım ve tasnif işlemleri bitirilen seramikler kapalı ve açık kaplar olarak iki başlıkta ele alınmıştır. Her bir seramik hakkında temel bilgileri içeren bir katalog hazırlanmış, seramiklerin stil kritiği yapılarak benzer örnekleri için literatür araştırması yapılmış ve her seramik için bir tarih önerisi verilmiştir. MÖ 450-350 yılları arasına tarihlenen seramiklerin yoğunluğunun MÖ 4. yüzyılın ikinci yarısında daha fazla olduğu tespit edilmiştir. Çalışmada ulaşılan sonuçlar doğrultusunda Likya'da ve Batı Anadolu'daki bilimsel çalışmalara katkı sağlamak amaçlanmıştır.

Anahtar Kelimeler: Likya, Klasik Dönem, Attika Seramiği, Fat Boy Grup, Otchët Grubu.

Title: Red-Figured Pottery Found In Limyra Excavations

Author: Burak ORAKÇILAR

ABSTRACT

Within the scope of the thesis, 31 red figured pottery found during the excavations in the Western City of Limyra between 2002-2005 were studied. At the beginning of the study, information about the general history of red figured pottery and the history of the research is given. In the second section, information about the history of Limyra and the excavation area where the potteries were found is given. The potteries, whose documentation, identification and classification processes were completed, were analysed under two headings as closed and open forms. A catalogue containing basic information about each pottery was prepared, a style critique of the potteries was made, a literature search was made for similar examples and a date suggestion was given for each pottery. The ceramics were dated between 450-350 BC, with a higher density in the second half of the 4th century BC. The aim of the study is to contribute to the scientific studies in Lycia and Western Anatolia.

Keywords: Lycia, Classical Period, Attic Pottery, Fat Boy Group, Otchët Group

ÖN SÖZ

Limyra Batı Şehir Kazılarında bulunmuş kırmızı figürlü seramikleri çalıştığım bu tez çalışmasını yapma imkânı veren tez danışmanım Doç. Dr. İlkan HASDAĞLI'ya teşekkür ederim. Bu çalışma konusunu bana öneren ve çalışma izni veren Limyra Kazı Başkanı Dr. Martin SEYER'e teşekkür ederim. Dr. Alexandra DOLEA'ya bu çalışmamı gerçekleştirmem için verdiği destek için sonsuz teşekkürler. Tez malzemesinin fotoğraf çekimlerinde bana destek olan Regina HÜGLİ ve Christian KURTZE'ye teşekkür ederim. Kütüphane çalışmamın önemli bir bölümünü oluşturan Erlangen Üniversitesi Klasik Arkeoloji Enstitüsü Kütüphanesinde çalışmamı sağlayan ve beni Erasmus öğrencisi olarak kabul eden Prof. Dr. Corinna REINHARDT'a sonsuz teşekkürler.

Burak ORAKÇILAR
Edirne 2022

İÇİNDEKİLER

ÖZET.....	II
ABSTRACT.....	III
ÖN SÖZ	IV
İÇİNDEKİLER	V
KISALTMALAR LİSTESİ.....	VII
LEVHALAR LİSTESİ.....	VIII
GİRİŞ	1
1. KIRMIZI FİGÜRLÜ SERAMİKLER VE ARAŞTIRMA TARİHÇESİ	2
1.1. Kırmızı Figürlü Seramikler	2
1.2. Kırmızı Figürlü Seramiklerin Araştırma Tarihçesi	4
2. LİMYRA KAZILARI	6
2.1. Tarihçe.....	6
2.2. Batı Şehir Kazıları	7
3. LİMYRA BATI ŞEHİR KAZILARI'NDA BULUNMUŞ KIRMIZI FİGÜRLÜ SERAMİKLER	9
3.1. Açık Kaplar	9
3.1.1. Kraterler	9
3.1.2. Kyliks	12
3.1.2.1. Ayaksız Kyliks.....	12

3.1.3. Lekanis	13
3.1.4. Skyphos	14
3.1.4.1. A Tipi	15
3.1.4.2. B Tipi	17
3.1.4.3. Kyliksoid Skyphos	20
3.2. Kapalı Kaplar	20
3.2.1. Askos	21
3.2.2. Lekythos	22
3.2.2.1. Silindirik Gövdeli Lekythos	22
3.2.2.2. Bodur Lekythos	22
SONUÇ	24
KAYNAKÇA ve KISALTMALAR	26
KATALOG	36
LEVHALAR	69

KISALTMALAR LİSTESİ

Bkz.	Bakınız
Cid.	Cidar
Cm.	Santimetre
Fig.	Figür
Lev.	Levha
MÖ	Milattan Önce
MS	Milattan Sonra
Nu.	Numara
S.	Sayfa
Yük.	Yükseklik
Yy.	Yüzyıl
Vb.	Ve benzeri

LEVHALAR LİSTESİ

- Levha 1** Limyra'nın Konumu (© Google Earth)
- Levha 2** Limyra Şehir Planı (© Avusturya Bilimler Akademisi / Avusturya Arkeoloji Enstitüsü)
- Levha 3** Limyra Batı Şehir Şehir Planı (© Avusturya Bilimler Akademisi / Avusturya Arkeoloji Enstitüsü)

GİRİŞ

Çalışmanın temel amacı, Limyra Batı Şehir Kazılarında bulunan kırmızı figürlü seramiklerin formlarının, ressamlarının veya ait oldukları gruplarının tespit edilip bu seramikler için bir tarih belirlemektir.

Bu çalışmanın kapsamına 2002-2005 yılları arasında yapılan Limyra Batı Şehir Kazılarında bulunmuş 31 adet kırmızı figürlü seramik dahil edilmiştir. Farklı alanlarda bulunmuş kırmızı figürlü seramikler Antalya Arkeoloji Müzesi envanterinde bulunmaktadır ancak müze deposunda çalışma imkânı bulunamadığı için bu tezin kapsamı dışında tutulmuşlardır. Çalışma kapsamındaki seramikler batı şehirdeki klasik sur duvarına yakın farklı ev kontekstlerinde bulunmuştur.

Çalışmanın başında Limyra Kazı Evindeki seramiklerin belgelenmesi yapılmıştır. Parçaların ölçekli fotoğrafları çekilmiş ve parçaların çizimleri yapılmıştır. Her parça hakkında bilgi içeren bir katalog oluşturulmuştur. Belgeleme bitirildikten sonra literatür taraması yapılmış ve analogi yoluyla bu parçaların dönemleri ve ressamları/grupları belirlenmiştir. Tüm bu verileri içeren bir katalog hazırlanmıştır. Son olarak, bütün veriler sonucunda seramiklerin genel bir değerlendirmesi yapılmıştır.

1. KIRMIZI FİGÜRLÜ SERAMİKLER VE ARAŞTIRMA TARİHÇESİ

1.1.Kırmızı Figürlü Seramikler

Kırmızı figürlü seramiklerde figürler ve motifler boyanmaz, arka plan siyaha boyanır. Daha sonra elbise, saç gibi detaylar siyah, kahverengi ve ek olarak beyaz renk ile verilir.¹ Bu teknik ortaya çıkışı ile siyah figür tekniğinin yerini alır ve kırmızı figürlü seramikler 4. yüzyılın² sonlarına kadar üretilirler.

530 civarında ortaya çıkan kırmızı figürlü seramik tekniğini ilk uygulayan Andokides Ressamı'dır.³ Andokides Ressamı, Psiaks, Paseas gibi kırmızı figür tekniğinin ilk uygulayıcıları biligual vazolar üretmişlerdir. Siyah figür tekniğine göre büyük ilerleme göstermiş olsalar da figürleri biraz stilize görünmektedir.⁴

520 civarından 6. yüzyıl sonlarına kadar vazo üretmiş ressamalar ise 2. kuşak kırmızı figür tekniği ressamlarıdır ve Öncüler Grubu olarak adlandırılırlar. Öncüler grubunun öne çıkan ressamaları arasında Phintias, Euthymides ve Smikros'un isimleri söylenebilir. Öncüler grubu 1. kuşak vazo ressamlarından farklı olarak, figürleri önden veya arkadan görünüm gibi farklı perspektiflerden resmetmişlerdir.⁵

Kırmızı figürlü seramik üretimi yapan ressamaların ilk kuşakları yeni stilin sunduğu olanakları fazlasıyla kullanmıştır. Geç Arkaik Dönem'de teknik sadeleşmiş hem detaylı hem gerçekçi bir üslup gelişmiştir.⁶ Bu dönemin en önemli sanatçıları

¹ Boardman, J. *Kırmızı Figürlü Atina Vazoları, Arkaik Dönem*. Çev. Ergin Gürkan. Homer Kitabevi, İstanbul, 2013, s. 11

² Tüm tarihler aksi belirtilmediği sürece MÖ'ye aittir.

³ Seiterle, G. "Die Zeichentechnik in der rotfigurigen Vasenmalerei. Das Rätsel der Relieflinien." *Antike Welt : Zeitschrift für Archäologie und Kulturgeschichte*, no. 7/2 1976,s. 3

⁴ Boardman 2013, s. 12

⁵ Boardman 2013, s. 29

⁶ Boardman 2013, s. 89

arasında Kleoprades Ressamı, Berlin Ressamı, Nikoxenos Ressamı ve Myson gösterilebilir.

5. yüzyılın ikinci çeyreğinde üretim yapan sanatçıları eserlerinde farklı stiller gözlemlenmektedir. Bu dönem Erken Klasik olarak adlandırılmıştır. Bir grup Geç Arkaik stil etkisinde üretim yapmıştır. Diğer bir grup olan Maniyeristler özgün bir stile sahip olsalar da vazolarında Geç Arkaik geleneklerini kullanmışlardır. Niobidler Ressamı ve Villia Giulia Ressamı ile ortaya çıkan üçüncü grup ise Pers Savaşları'ndan sonra yeni sanat anlayışlarını stillerinde göstermişlerdir.⁷

Klasik Dönem'de üretim yapmış ressamlar büyük ölçüde 5. yüzyılın üçüncü çeyreğinde aktiftir, bazılarının çalışmaları biraz daha erken başlar ve bazılarınınki biraz daha uzun sürer. Üretim ve kalite, başyapıtlardan ezbere çalışmaya kadar büyük farklılıklar gösterir.⁸ Bu dönemin önde gelen ressamı arasında Akhilleus Ressamı, Phiale Ressamı, Kleophon Ressamı ve Dinos Ressamı'nın isimleri öne çıkmaktadır.

Geç Klasik Dönem ressamı 5. yüzyılın 4. çeyreğinden 370'lere kadar vazo üretmişlerdir.⁹ İki gruba ayrılacak geç klasik vazo ressamlarından ilk grup içinde başlıcaları Aison, Polion, Pothos ve Nikias Ressamı'dır.¹⁰ Bu grup büyük ölçüde klasik dönem ressamının stilinde üretim yapmıştır. Eretria, Meidias, Kadmos, Pronomos, Ferrara ve Suessula ressamı ise yeni stil ve tasvirleri kompozisyonlarında kullanmışlardır.¹¹

Kırmızı figürlü seramiklerin en son üretimleri büyük ölçüde Kerç Üslubu olarak incelenmektedir.¹² Bu isim çok sayıda geç dönem kırmızı figürlü vazo

⁷ Moore, M. B. *The Athenian Agora, Vol. 30, Attic Red-Figured and White-Ground Pottery*. The American School of Classical Studies at Athens, Princeton, 1997, s. 103

⁸ Agora XXX, s. 115

⁹ Agora XXX, s. 126-129

¹⁰ Real, W. *Studien zur Entwicklung der Vasenmalerei im Ausgehendem 5. Jahrhundert*, Aschendorf Verlag, Münster, 1973, s. 13-37

¹¹ Real 1973, s. 40-97

¹² Boardman, J. *Kırmızı Figürlü Atina Vazoları, Klasik Dönem*. Çev. Nilgün Öz. Homer Kitabevi, İstanbul, 2017, s. 190

bulunmuş olan doğu Kıırım'daki bir yerleşimden gelmektedir. Bu dönemin en belirgin özelliği genel olarak kap formu ve konu tercihlerinin sınırlı oluşudur. Form olarak Pelike, konu olarak Amazon ve Grifonlar en öne çıkanlarıdır.

1.2.Kırmızı Figürlü Seramiklerin Araştırma Tarihçesi

Kırmızı figürlü seramikler konusunda en kapsamlı çalışma J.D. Beazley tarafından yapılmıştır. 1963 yılında ikinci baskısı yayınlanan *Attic Red-Figure Vase-Painters* isimli kitabında binlerce vazoyu sınıflandırmıştır. Beazley'e ait notlar ve fotoğraflar ile daha sonra Oxford Üniversitesi'nde *Beazley Archive* isimli bir arşiv oluşturulmuştur. Bu arşiv günümüzde çevrimiçi olarak hizmet vermektedir.

Dünyanın pek çok noktasındaki koleksiyonlarda bulunan seramiklerin yer aldığı *Corpus Vasorum Antiquorum* bantlarının ilki 1922 yılında yayınlanmış ve günümüze kadar 100.000 den fazla vazoyu içeren 400 den fazla bant yayınlamıştır.

M.B. Moore Atina Agorası'nda¹³, Gex Eretria'da¹⁴ ve Robinson Olynhos'ta¹⁵ bulunan kırmızı figürlü seramikleri yayınlamıştır. Bu çalışmalar kazı buluntularının kontekstleriyle beraber ele alınmış oldukları için çok önemlidir. Karl Schefold Kerç Üslubu ile ilgili önemli çalışmalar yapmıştır.¹⁶ Güney İtalya ve Sicilya üretimleri Trendall tarafından ayrıntılı bir şekilde ele alınmıştır.¹⁷

¹³ Agora XXX

¹⁴ Gex, K. "Rotfigurige und Weissgrundige Keramik", Eretria, Ausgrabungen und Forschungen IX., Payot, Lausanne, 1993.

¹⁵ Robinson, D. M. *Excavations At Olynthus, Part V Mosaics, Vases And Lamps Of Olynthus Found In 1928 And 1931*. Oxford University Press, London, 1933; Robinson, D. M. *Vases Found in 1934 and 1938, Excavations at Olynthus, Part XIII*. John Hopkins Press, Baltimore, 1950.

¹⁶ Schefold, K., *Kertscher Vasen*, Keller Verlag, Berlin, 1930; ¹⁶ Schefold, K., *Untersuchungen zu den Kertscher Vasen*, Berlin 1934

¹⁷ Trendall A.D., *The red figured Vases of Lucania, Campania and Sicily*, Oxford, 1963

Şimdiye kadar Anadolu ve Trakya’da bulunmuş kırmızı figürlü vazolar ile ilgili çalışma sayısı azdır. L. Zoroğlu çalışmasının¹⁸ bir bölümünde Silifke Müzesi’nde bulunan kırmızı figürlü seramiklere yer vermiştir. H. Metzger 1972 yılında yayınladığı çalışmasının¹⁹ bir kısmında Xanthos’da bulunan kırmızı figürlü seramikleri yayınlamıştır. S. Çokay-Kepçe Karaçalı Nekropolü isimli çalışmasının²⁰ bir bölümü kırmızı figürlü seramiklere ayırmıştır. R. Şahin doktora tezi kapsamında²¹ Enez’de bulunmuş kırmızı figürlü seramikleri yayınlamıştır. Y. Tuna-Nörling Klazomenai, Daskyleion Phokaia ve Smyrna’da bulunmuş kırmızı figürlü seramikleri farklı yayınlarda²² incelemiştir. Z. Koçel Erdem Hereion Teichos’ta bulunmuş kırmızı figürlü seramikleri iki farklı makalede²³ yayınlamıştır.

¹⁸ Zoroğlu, L. *Corpus Vasorum Antiquorum, Turkey, Silifke Museum (Turkey I)*. Türk Eskiçağ Bilimleri Enstitüsü Yayınları, İstanbul, 2009.

¹⁹ Metzger, H. *Les céramiques archaïques et classiques de l'acropole Lycienne : texte et planches*. Klincksieck, Paris, 1972.

²⁰ Çokay-Kepçe, S. *Antalya Karaçalı Nekropolü*. Suna-İnan Kıraç Akdeniz Medeniyetleri Araştırma Enstitüsü, İstanbul, 2006.

²¹ Şahin, R. *Ainos (Enez) Kazılarında Bulunan Kırmızı Figürlü Keramikler*. İstanbul Üniversitesi, Sosyal Bilimler Enstitüsü, Arkeoloji Anabilim Dalı, Klasik Arkeoloji Bilim Dalı, Yayınlanmamış Doktora Tezi, İstanbul, 2013.

²² Tuna-Nörling, Y. *Attische Keramik aus Klazomenai*. Saarbrücker Druckerei und Verlag, Tübingen, 1996.; Tuna-Nörling, Y. “Attische Keramik aus Phokaia.” *Archaeologischer Anzeiger*, 1. Halbband, 2002, 161-231.; Tuna-Nörling, Y. “Daskyleion. I, Die attische Keramik.” *Ege Üniversitesi Edebiyat Fakültesi Yayınları Arkeoloji Dergisi* ; 6, 1999, 1-82.; Tuna-Nörling, Y. “Die Attisch Rotfigurige Keramik aus Alt Smyrna.” *İstanbul Mitteilungen*. 48, 1998, s. 173-191.

²³ Koçel-Erdem, Z. “The importance of Heraion Teichos (Tekirdağ Karaevlianti) in the Black Sea ceramic trade during the 4th century B.C.” *Anodos*, 6/7, 2006, s. 241-252.; Koçel-Erdem, Z. “The Red-figured Vases from Tekirdağ Karaevlianti (Heraion Teichos).” *Αθήνα : Κέντρον Ελληνικής και Ρωμαϊκής Αρχαιότητας ης Εθνικού Ιδρύματος Ερεσών*, 2007, s. 155-163.

2. LİMYRA KAZILARI

2.1.Tarihçe

Limyra Antik Kenti, güneydoğu Likya'da Toçak Dağı eteklerinde, Antalya'nın Finike ilçesine yakın bir konumda yer almaktadır. (Lev. 1) Kentte arkeolojik kazılar 1969 yılında Alman arkeolog Prof. Dr. Jürgen Borchhardt başkanlığında başlamıştır. Günümüzde araştırma çalışmaları Martin Seyer ve Avusturya Arkeoloji Enstitüsü koordinatörlüğünde devam etmektedir.

Antik Limyra ile bağlantılı en erken buluntular 7. yüzyıla aittir ve yerleşimin kendisinin 6. yüzyılda kurulduğu düşünülmektedir. Şehir ilk olarak Hitit metinlerinde “Zumarri” olarak geçmektedir. Limyra'daki ilk müreffeh dönem, Perikle'nin Xanthos'u fethetmesi ve gücünü kuzeye ve batıya doğru genişletmesinden sonra 5. yüzyılın sonu, 4. yüzyılın başlarında²⁴ başlamıştır. Perikle'nin yönetimi altında, Limyra'da, yaklaşık 25 hektarı kapsayan devasa savunma duvarlarını ve akropolis tepesinin zirvesinde bir tahkimat içeren kapsamlı bir inşaat programı başlatılmıştır.²⁵ Anıtsal Heroon²⁶ ve 400'den fazla mezar içeren beş nekropolis²⁷ bu döneme aittir. (Lev. 2)

Hellenistik ve Roma dönemlerinde şehir güneye doğru genişlemiş, birçok kamu binası ve özel bina inşa edilmiştir. Kentte yerleşim MS 4. yüzyıldan MS 9. yüzyıla kadar Myra'ya bağlı bir Piskoposluk merkezi olarak devam etmiştir.²⁸ MS 5.

²⁴ Marksteiner, T. *Die befestigte Siedlung von Limyra. Studien zur vorrömischen Wehrarchitektur und Siedlungsentwicklung in Lykien unter besonderer Berücksichtigung der klassischen Periode, Forschungen in Limyra I.* Phoibos, Wien, 1997.

²⁵ Borchhardt, J. “Zēmuri. Die Residenzstadt des lykischen Königs Perikles.” *Istanbuler Mitteilungen* 40, 1990, s. 109-143.

²⁶ Borchhardt, J. *Die Bauskulptur des Heroons von Limyra, Das Grabmal des lykischen Königs Perikles (Istanbuler Forschungen).* Gebr. Mann, 1976.

²⁷ Kuban, Z. *Die Nekropolen von Limyra Bauhistorische Studien zur klassischen Epoche.* Phoibos Verlag, Wien, 2012.

²⁸ , Hellenkemper, H; Hild, F. *Tabula Imperii Byzantini 8, Lykien und Pamphylien.* VÖAW, Wien, 2004, s. 658-687

yüzyılın sonu- MS 6. yüzyılın başlarında, inşa edilen yeni sur duvarları kenti doğu ve batı şehir olarak ikiye ayırmıştır.

2.2. Batı Şehir Kazıları

Batı Şehir kazıları 1980'lerde Jürgen Borchhardt ve 2002-2005 yılları arasında Thomas Marksteiner başkanlığında yürütülmüştür. Bu tezin kapsamına alınan seramikler 2002-2005 yılları arasında yapılan çalışmalarda bulunmuştur. Bulunan seramikler Birgit Rückert ve Jörg Gebauer²⁹ tarafından çalışılmış ve bir kısmı yayınlanmıştır.

2002-2005 yılları arasında yürütülen kazı çalışmaları Klasik Dönem Sur Duvarının etrafındaki alanların araştırılması amacıyla farklı sondajlarda yürütülmüştür. Bu tezin kapsamına alınan seramikler çalışma yürütülen alanın doğusunda yer alan So9, So9 Batı 1, So9 Doğu 1, So30, So31, So35 ve So36 numaralı sondajlarda bulunmuşlardır. (Lev. 3)

Yapılan çalışmalarda farklı sondajlarda izlenebilen 14 farklı tabaka (0-XIII) tespit edilmiştir.³⁰ Ancak tespit edilen tabakaların büyük bir kısmı tarımsal faaliyetler ve alanın topoğrafik durumundan dolayı yaşanan yoğun yamaç erozyonu sebebiyle tahrip olmuş vaziyettedir. Buradaki yapılar kerpiç veya benzeri bir malzeme

²⁹ Rückert, B. "Keramik aus den Sondagen 9, 30 un 31 der Grabungskampagne 2002 in Limyra. Ein Zwischenbericht." *Céramiques Antiques En Lycie (VIIe S. A.C. - VIIe S. P.C.)* Ed. Lemaître S., 25-76. Bordeaux, 2007; Gebauer, J. "Die archaische und klassische Fundkeramik der Weststadtgrabung 2002-2005." *40 Jahre Grabung Limyra. Akten des internationalen Symposions Wien, 3.-5. Dezember 2009* Ed. Seyer M., 169-175. Wien, Österreichisches Archaeologisches Institut, 2012.; Gebauer, J. "Die Keramik Der Grabungen In Limyra 2002/2003 Ein Querschnitt durch das vorromische Material." *Studien in Lykien. Ergänzungshefte zu den Jahreshften des Österreichischen Archäologischen Institutes Heft 8* i Ed. Seyer M., 47-72, Österreichisches Archaeologisches Institut, Wien, 2007.

³⁰ Konecny, A; Marksteiner T. "Zur Bebauungsgeschichte Des Areals Hinter Der Klassischen Stadtmauer Im Bereich Der Weststadt Von Limyra: Ein Vorbericht." *Studien in Lykien. Ergänzungshefte zu den Jahreshften des Österreichischen Archäologischen Institutes Heft 8* Ed. Seyer. M., 15-28, Österreichisches Archaeologisches Institut, Wien, 2007, s. 15

kullanılarak taş temeller üzerine inşa edilmiştir.³¹ En erken tarih olarak 7. yüzyıla ait kalıntılara sahip tabaka XIII, So9'un küçük bir kısmında izlenebilmektedir ve burada bulunan mimari kalıntıların işlevi tespit edilememiştir. Üst tabakalarda yerleşim 6. yüzyılın sonlarından itibaren gözlemlenebilmektedir. Bu döneme ait az sayıdaki mimari kalıntı güneye doğru eğimli olan alanın doldurularak düzleştirildiğini göstermektedir. En erken ithal seramikler, Kuşlu Kotyleler, İonia Kaseleri ve Fikellura tarzı seramiklerdir. Korinth seramikleri 6. yüzyıldan itibaren görülmeye başlar. Attika seramikleri yüzyılın ikinci çeyreğinde görülmeye başlar³². 5 yüzyıl boyunca alanın kullanımı devam etmiştir. Kazı alanının doğusunda yer alan kalıntılar, alanın konut amaçlı kullanılmış olabileceğini göstermektedir.³³ 400 civarında alanda bir teras duvarı inşa edilmiş daha sonrasında Klasik Dönem Sur Duvarı inşa edilmiştir. Güneyde kalan sur duvarı ile kuzeydeki teras duvarı arasında kalan alan arasında kalan alan düzleştirilmiştir. Alan 3. yüzyıl başlarında tekrar doldurulmuş ve 2. yüzyılda teraslara üç kat daha eklenmiştir. Şehir Geç Antik Dönem'de yamaçtan ovaya taşındığında, batı ve doğu şehir olarak ayrılmış ve yeni sur duvarları inşa edilmiştir. Yeni inşa edilen sur duvarı kazı yapılan sondajların kuzeyinde yer almaktadır. Bu sur duvarının inşası için gereken devşirme malzeme Hellenistik Dönem ve Roma İmparatorluk Dönemi'ne ait tabakaların kaldırılmasıyla sağlanmıştır.³⁴ Alanda yapılan büyük müdahaleler ve yamaç erozyonu sebebiyle bu dönemlerin izlenmesi mümkün olamamıştır.³⁵

³¹ Schwaiger, H. "Prehellenistic Domestic Architecture in Limyra." *40 Jahre Grabung Limyra. Akten des internationalen Symposions Wien, 3.-5. Dezember 2009* Ed. Seyer M., 315-322. Österreichisches Archäologisches Institut, Wien, 2012, s. 315

³² Gebauer 2012, s. 174

³³ Konency-Marksteier 2007, s.25

³⁴ Gebauer 2012, 169

³⁵ Konency-Marksteier 2007., s. 26

3. LİMYRA BATI ŞEHİR KAZILARI'NDA BULUNMUŞ KIRMIZI FİGÜRLÜ SERAMİKLER

3.1.Açık Kaplar

3.1.1. Kraterler

Formun adı Eski Yunanca'da karıştırmak manasına gelen “χεραννομι” fiilinden gelmektedir.³⁶ İçki karıştırma kabı olarak kullanılmışlardır. Derin ve geniş gövdeli olması formun genel özelliğidir. Pek çok farklı tipte karşımıza çıkan kraterler Klasik Dönemde yoğun olarak kullanılmıştır. Kraterler, ayak veya kaide üzerinde durması, kulplarının tipi, gövdenin veya boynun formuna göre sınıflandırılırlar. Çan Krater, Volutlü Krater, Kalyks Krater, Sütunlu Krater gibi başlıca tiplerin yanında Sykphos Krater, Kotyle Krater gibi tipler de bulunmaktadır.

KR1 çan kratere ait olabilir. Sahnede Orpheus ve bir Trakyalı resmedilmiştir. Orpheus bir taşın üzerinde oturur vaziyettedir ve elinde lir bulunmaktadır. Bacağının alt kısmı ve başı günümüze ulaşmamıştır. Orpheus'un arkasında mantosundan tanımladığımız bir Trakyalı ayakta durmaktadır. Elinde mızrak tutmaktadır. Gövdesinin üst kısmı ve ayakları korunmamıştır. Orpheus'un kıyafetinin, kaslarının, oturduğu taşın ve Trakyalının kıyafetinin detayları inceltilmiş kille verilmiştir. New York Metropolitan Müzesi'nde³⁷ ve Atina Agora Müzesi'nde³⁸ bulunan çan kraterlerde de benzer sahneler vardır. Ancak, sadece bu paralelliklerden yola çıkarak bu eserlerin aynı elden çıktığı sonucuna varılıp varılamayacağı şüpheli görünmektedir. Yine de benzer tarihlerde üretildikleri yüksek bir ihtimaldir ve bu parça 450-400 yıllarına tarihlenebilir.

³⁶ Richter, G. M. A., Milne M. J. *Shapes and Names of Athenian Vases*. The Metropolitan Museum of Art, New York, 1935, s. 6

³⁷ Beazley, J. D. *Attic Red-Figure Vase-Painters, 2nd Edition*. Clarendon Press, Oxford, 1963, 1079.2

³⁸ Beazley *ARV*², 1091.56

KR2’de bir erkek figürü sağ profilden gösterilmiştir. Başında bir defne çelengi bulunmaktadır. Saçları zikzak bukleler halinde omzunun üzerinden aşağı doğru inmektedir. Elinde bir defne dalı vardır. Başındaki defne çelengi, çelenkteki defne tomurcukları ve elinde tuttuğu defne dalının tomurcukları beyaz ek boya ile gösterilmiştir. Saçlarındaki zikzak bukleler inceltilmiş kil ile yapılmıştır. Figürün başındaki defne çelengi, saçlarının betimlenişi ve tuttuğu defne dalı Apollon ikonografisi ile paralellik göstermektedir.³⁹ Saçların işleniş şekli ve figürün duruşu Britanya Müzesi’nde⁴⁰ bulunan çan kraterle paralellik göstermektedir ve 450-400 tarih aralığı bu parça için önerilebilir.

KR3 muhtemelen bir kalyks kraterine ait bir ağız parçasıdır. Dış kısmında lotus palmet zinciri bulunmaktadır. Limyra Batı Şehir Kazılarında bulunan en erken örneklerden biridir. Rückert⁴¹ bu parçanın Polygnotos Grubu ve Niobid Ressamı ile ilişkili olabileceğini yazmıştır. Ancak muhtemelen parça böyle bir geleneğin sonunda yer almaktadır. KR6 numaralı parça Cambridge’de⁴² bulunmuş kalyks krater parçasıyla birlikte değerlendirilebilir ve 450 yılı civarına tarihlendirilebilir.

KR4, KR5 ve KR6 numaralı ağız parçalarında sola doğru devam eden defne çelenkleri kullanılmıştır. KR4’te defne yapraklarının arasında tomurcuklar da resmedilmiştir. Defne yaprağı motifi 5. yüzyılın ortalarından 4. yüzyıl ortalarına kadar tar uzun bir aralıkta kullanılmıştır.⁴³ Sadece defne yaprağı motifine bakarak bu parçaları tarihlemek oldukça güçtür ve ancak 450-350 gibi geniş bir tarih aralığı verilebilmektedir.

³⁹ Pottier, E., *Corpus Vasorum Aetiquorum, Paris, Musée du Louvre v (France 8)*, Libraire Ancienne Honore Champion, Paris, 1928, levha 47,1-3

⁴⁰ Beazley *ARV²*, 1418,5

⁴¹ Rückert 2007., s. 56

⁴² Beazley *ARV²*, 550.2

⁴³ Agora XXX, lev. 37-55

KR7’de bir peplos görülmektedir. Damla bezemeli peplosun etekleri Bonn Akademik Sanat Müzesi’nde⁴⁴ bulunan parça ile yakınlık göstermektedir ve bu parçanın 425 yılı civarına tarihlendirilmesine olanak sağlar.

KR8’de bir erkek vücudunun sadece sırt kısmı korunmuştur. Sırt çizgisi, elbise kıvrımları ve eli inceltilmiş kille yapılmıştır. Benzer duruşlu bir figür Bonn Akademik Sanat Müzesi’nde⁴⁵ bulunan parçada da görülmektedir. Bu parça 425-400 yıllarına tarihlenebilir.

KR9 numarası aynı kaba ait pek çok parçaya verilmiştir. Muhtemelen çan kraterine ait olan bu parçaların ön yüzünde bir palaestra sahnesi tasvir edilmiştir. Arka yüzdeki sahne maalesef korunmamıştır. Ön yüzde 2 sporcu ve bir eğitmen resmedilmiştir. Sporcunun ellerinde herhangi bir koruma olmaması nedeniyle burada bir güreş antrenmanı/müsabakası yapıldığı söylenebilir. Eğitmenin başında bir defne çelengi vardır ve sağ profilden gösterilmiştir. Üzerinde mantosu vardır ve elinde uzun bir çubuk tutmaktadır. Güreşçilerden sol tarafta olan sağ profilden gösterilmiştir. Baş, gövdesinin üst kısmı, sol eli ve dizi günümüze ulaşmıştır. Sol elini havaya kaldırmış vaziyettedir. Sağ taraftaki güreşçinin sadece başının uç kısmı, göbeği, sol bacağı ve sağ ayağının bir kısmı günümüze ulaşmıştır. Göbeğindeki kaslar ve göbek deliği inceltilmiş kil ile gösterilmiştir. Bu sahne Paris Petit Palais Müzesi’nde⁴⁶ ve Tübingen Üniversitesi Arkeoloji Enstitüsü Eski Eserler Koleksiyonu’nda⁴⁷ bulunan çan kraterlerdeki sahnelerle birlikte karşılaştırılabilir ve 425-400 yılları bu çan kraterin tarihlemesi için önerilebilir.

⁴⁴ Greifenhagen, A. *Corpus Vasorum Antiquorum, Bonn, Akademisches Kunstmuseum i (Germany 1)*. C.H. Beck'she Verlagsbuchhandlung, München, 1938, Levha 30, 10

⁴⁵ CVA Bonn (1), Levha 35, 28

⁴⁶ , Plaoutine, N. *Corpus Vasorum Atiquorum, Paris, Palais des Beaux - Arts (Petit Palais), Collection Dutuit (France 15)*. Librairie Ancienne H. Champion Éditions E. de Boccard, Paris, 1941, Levha 21,1-8

⁴⁷ Böhr, E. *Corpus Vasorum Atiquorum, Tübingen, Antikensammlung des Archäologischen Instituts der Universität iv (Germany 52)*. C.H. Beck'sche Verlagbuchhandlung, München, 1984, Levha 27, 1-4

KR10 numaralı parçadaki figür elinde bir disk/tympanon tutmaktadır. Figür sağ profilden gösterilmiştir. Tymphanonun içi çarpı ve 4 noktadan oluşan bir motifle doldurulmuştur. Mainz Üniversitesi'nde⁴⁸ bulunan kalyks kraterde bulunan mantolu ile benzer özellikler göstermektedir. G Grubuna⁴⁹ atfedilebilecek bu parça 375-350 yıllarına tarihlenebilir.

3.1.2. Kyliks

Kırmızı figürlü seramiklerde sık görülen formlardan biridir. İçki kabı olarak kullanılan bu formun erken örneklerinin gövde yapısı daha derinken, geç örneklerin gövdeleri sığ ve geniş bir kâse şeklindedir. Gövdesi üzerinde iki adet yukarı çekik yatay kulp bulunur. Bu gövde bir ayak veya halka kaide üzerinde yer alır. Pek çok farklı alt tipte üretilmiştir.⁵⁰

3.1.2.1. Ayaksız Kyliks

Bu tipte gövde ayak yerine halka kaide üzerinde durmaktadır. Siyah firnisli örneklerine çokça rastlanır. İlk örnekleri 510-500 civarına tarihlenir ve 4. yüzyıl boyunca karşımıza çıkar.⁵¹

KL1 numarası aynı kaba ait iki parçaya verilmiştir. Kabın dış kısmında 2 adet mantolu erkek resmedilmiştir. Tondoda resmedilmiş mantolu figürün baş ve ayakları görülebilir. Kabın tondosu iki adet daire ile sınırlandırılmıştır. 116 Grubu'na⁵² ait

⁴⁸ Böhr, E. *Corpus Vasorum Atiquorum, Mainz, Universität ii (Germany 63)*, C.H. Beck'sche Verlagbuchhandlung, München,1993, Levha 9,4

⁴⁹G grubu ağırlıklı olarak pelikeler ile karşımıza çıkar. Bezeme öğeleri ağırlıklı olarak grifon ve mantolu erkeklerden oluşmaktadır. Beazley bu gruba az sayıda da olsa krater atfetmiştir. Boardman, J. *Kırmızı Figürlü Atina Vazoları, Klasik Dönem*. Çev. Nilgün Öz. Homer Kitabevi, İstanbul, 2017, s. 193

⁵⁰ Richter-Milne 1935., s.24

⁵¹ Agora XXX, s. 66-67

⁵² Viyana 116 grubu kyliks üretiminde uzmanlaşmıştır. Kapların tondolarında ve dış kısımlarında mantolu erkek figürleri ana kompozisyon öğeleridir. ⁵² Agora XXX, s. 132 Beazley *ARV*², 1526-1527

olduğu düşünölen bu parçalar Viyana Sanat Tarihi Müzesi'nde⁵³ bulunan kyliksler birlikte karşılaştırılabilir. Tondosunda yer alan figürlerin saç ve ayak tasvirleri ile dış yüzdeki mantolu figürler aynı üsluba sahiptir ve bu parçaların 400-375 yıllarına tarihlenmesine olanak sağlar.

3.1.3. Lekanis

Lekanisler dudak kısmı kapağının oturacağı şekilde olan, yatay yerleştirilmiş iki kulplu ve halka kaideli kaselerdir.⁵⁴ Düğün hediyesi olarak da verilen lekanisler takı gibi küçük nesnelerin saklanması amacıyla kullanılmışlardır.⁵⁵

LK1'de kapağın dış kısmında dil sırası bulunmaktadır. Kapağın üst kısmında sol profilden gösterilmiş bir genç vardır ve gencin sadece bacakları korunmuştur. Sol bacağı uzanmış, sağ ayağı ise yere tam basmaktadır. Kalçasının altından sarkan mantosunun dışında çıplaktır. Mantosu kalçasının altından bacaklarının arasına doğru kıvrılmış, oradan yere doğru sarkar haldedir. Parçanın üst kısmında, bacağıın üst kısmındaki ters "s" biçimli çizgi gencin cinsel organını temsil etmektedir. Genç parçanın sağ alt tarafında bulunan sunağın üzerine oturmak üzereymiş gibi çizilmiştir. Bu parça Olynthos'ta⁵⁶ bulunmuş olan lekanis kapağı parçası ile karşılaştırılabilir ve 430-420 yıllarına tarihlendirilebilir.

LK2 numaralı lekanis kapağında koşan bir kadının elbisesinin alt kısmı çizilmiştir. Kapağın dış kısmında dil sırası vardır. Eteğın kıvrım çizgileri düzensizdir. Etek kenarlarını belli etmek için siyah şeritler kullanılmıştır. Bu parçada bulunan

⁵³ Eichler, F. *Corpus Vasorum Antiquorum, Vienna, Kunsthistorisches Museum i (Austria I)*. Anton Schroll, Wien, 1951, Levha 34, 1-2, 7-8, 10

⁵⁴ Folsom, R. S. *Handbook of Greek Pottery*. New York Graphic Society, New York, 1967, s. 192

⁵⁵ Delemen, İ; Çokay-Kepçe, S. *Yunan ve Roma Kap Formları Sözlüğü*. Türk Eskiçağ Bilimleri Enstitüsü, İstanbul, 2009, s. 16

⁵⁶ Robinson 1933, Levha 110, 211

elbisenin uç kısmı Gotha Kale Müzesi'nde⁵⁷ bulunan lekanis kapağındaki bezemeyle birlikte değerlendirilebilir.

LK3 numaralı lekanis kapağının alt kısmındaki biri daha kalın olan iki çizgi kapağın tutma kısmı ile bezeme kısmını sınırlandırmaktadır. Bezeme Otchët Grubu'nda bulunan erosların kanat uçları ile benzerlik göstermektedir ve Ferrara Ulusal Arkeoloji Müzesi'nde⁵⁸ bulunan lekanis kapağıyla yakınlık göstermektedir.

LK2 ve LK3 numaralı lekanis kapakları Otchët Grubu'na⁵⁹ ait gibi görünmektedir. Bu lekanisler 4. yüzyılın ikinci çeyreğinde yoğun olarak karşımıza çıkmaktadır, buna paralel olarak bu parçaları aynı tarih aralığında değerlendirmek mümkündür.

3.1.4. Skyphos

Skyphoslar çift kulplu, geniş ağızlı, derin gövdeli kaplardır. Düz dipli veya halka kaideli olabilirler. Gövdeleri dibe doğru indikçe daralır.⁶⁰ Limyra Batı Şehir Kazılarında bulunan örnekler üç farklı tiptedir.

⁵⁷ Rohde, E. *Corpus Vasorum Antiquorum, Gotha, Schlossmuseum ii (Germany 29)*. Akademie Verlag, Berlin, 1968, Levha 69, 1-2

⁵⁸ Beazley *ARV²*, 1496.3

⁵⁹ Bu gruba ait lekanis kapaklarında karakteristik olarak görülen kompozisyonlar: oturan kadın ve eros; genç kız ve oturan kadın, koşan kız ve oturan kadın olarak karşımıza çıkar. Boardman 2017, s. 193; fig. 397-398 Daha fazla bilgi için Beazley *ARV²*, 1496-1499

⁶⁰ Richter-Milne 1935., s.26

3.1.4.1. A Tipi

Bu tip 6. yüzyılın ortalarında görülmeye başlar. İki yatay kulp ağza yakın bir şekilde kaba eklenir. 5. yüzyılın son çeyreğine kadar kabın gövdesi içe doğru düz bir şekilde daralarak inmekteyken bu tarihten sonra gövde s biçimde yapılmaya başlar⁶¹.

SKA1 numarası aynı kaba ait üç farklı parçaya verilmiştir. Bu parça adını Fransa'da bulunan Bourgogne bölgesindeki konteksten alan Saint Valentin Grubu'na⁶² aittir. Kabın dudak kısmında dil motifleri ya da çizgi sırasından oluşan bir bordür vardır. Dudağın altında siyah-kırmızı baklava desenli bir bezeme bulunur. Bu bezemenin siyah kısmında beyaz ek renk kullanılmıştır. Alt kısmında sola doğru beyaz ek renk kullanılarak yapılmış defne yaprağı uzanır. Kompozisyon itibari ile bu kap Howard ve Johnson'un Saint Valentin Vazoları için yaptığı sınıflandırma içinde, karakteristik özelliği yukarıdan aşağıya doğru dil motifi, baklava deseni ve defne yaprağı dizisi kullanılarak oluşturulan kompozisyon olan IV⁶³ numaralı sınıfta değerlendirilebilir. Şikago Sanat Enstitüsü'nde⁶⁴ bulunan skyphos da benzer bir kompozisyona sahiptir ve bu kapla birlikte değerlendirilebilir. Bu bağlamda bu kap için 425 tarihi önerilebilir.

Fat Boy Grup⁶⁵ skyphoslarda himationlu erkekler ve atletler en sık görülen kompozisyonlardır. Bu kompozisyonlardaki çeşitli stilistik özelliklerden dolayı bu grupta üretim yapmış birden çok ressam olduğu söylenebilir.⁶⁶ Oinokhoe ve skyphos en sık karşımıza çıkan formlardır. Sabattini Fat Boy Grup skyphosları formlarına göre tarihlemiş ve iki başlıkta ele almıştır. Limyra Batı Şehir Kazılarında bulunmuş olan

⁶¹ Sparkes, B. A.; Talcott L.; Richter G. M. A. *The Athenian Agora, Vol. 12, Black and Plain Pottery of the 6th, 5th and 4th.* American School of Classical Studies at Athens, Princeton, 1970, nu. 350

⁶² Howard, S.; Johnson, F.P. "The Saint-Valentin Vases." *American Journal of Archaeology* (Archaeological Institute of America), no. 58 (1954), s. 191-207; *Agora XXX.*, s. 61-62; Beazley *ARV²*, 984-985

⁶³ Howard-Johnson 1954., s. 193

⁶⁴ Howard-Johnson 1954., fig. 19

⁶⁵ Fat Boy Grup ile ilgili daha fazla bilgi için bkz. Beazley *ARV²*, 1484-1495

⁶⁶ Sabattini 2000., s. 1

SKA2, SKA3, SKA4, SKA5, SKA6, SKA7 ve SKA8 numaralı parçaların tümü bu grup içinde değerlendirilebilir.

SKA2’de figür sol profilden gösterilmiştir. Figürün sadece başının bir kısmı ile omuz ucu günümüze ulaşmıştır. SKA3 numaralı parçada bir volütün ucu ve muhtemelen sağa dönük bir figürün omuz ve sırtının üst kısmı korunmuştur. SKA4’te figür sol profilden gösterilmiştir. Figürün başının arka kısmı ile gövdesinin üst kısmı korunmuştur. Figürün mantosu ile vücudu kalın bir çizgiyle ayrılmış durumdadır. Himationun kıvrımları bu çizgiye nazaran daha ince çizgilerle gösterilmiştir. SKA2, SKA3 ve SKA4 numaralı parçaların dik ağız profili 400 ve sonrasındaki çeyreğe işaret etmektedir. Profiller Atina Agorası’nda⁶⁷, bulunmuş olan parçalar ile karşılaştırılabilir.

SKA5’te iki erkek karşılıklı betimlenmiştir. Sağ profilden gösterilmiş figürün sadece başının bir kısmı ve bir kolu günümüze ulaşmıştır. Kolunu ileri doğru uzatmış ve yere paraleldir. Sol profilden gösterilmiş diğer figürün gövdesi bacaklarının bir kısmına kadar korunmuştur. Mantolu olan figür kolunu ileri doğru uzatmış vaziyettedir. Kolu manto içinde kalmıştır. Sahneyi mantolu figürün arkasındaki volüt sınırlandırır. İki figürün arasında içinde haç motifi olan bir doldurma motifi bulunmaktadır.

SKA6’da bir erkek sağ profilden betimlenmiştir. Figürün sadece başı ve sağ kolunun bir kısmı korunmuş durumdadır. Sağ kolunu ileri doğru uzatmış durumdadır ve elinde muhtemelen bir strigilis tutmaktadır. Figürün başı ile strigilis arasında SKA5’te bulunan içinde haç olan doldurma motifinin bir benzeri bulunmaktadır. Her iki parçanın profillerinin hafif kıvrımlı olması bu parçaların 375-350 yıllarına

⁶⁷ Agora XXX, s. 132;

tarihlenmesine olanak sağlar ve Spina⁶⁸'da bulunmuş olan skyphosla birlikte değerlendirilebilirler.

SKA7'ye iki farklı envanter numarasına ait parçanın birleşmesi nedeniyle bu çalışmada tek bir numara verilmiştir. Sağ profilden gösterilen figürün başı ve gövdesinin üst kısmı korunmuştur. Figürün üzerindeki manto benzer gruptaki skyphoslarda gösterilen mantolara nazaran daha az çizgi ile gösterilmiştir. Baş ile gövdeyi kalın yatay bir çizgi ayırmaktadır. Sahneyi sağ tarafta bir volüt sınırlandırmaktadır. Bu parça benzer detayların görülebileceği Spina'da⁶⁹ da bulunmuş olan skyphosla birlikte değerlendirilebilir ve 375-350 yıllarına tarihlenebilir.

SKA8'de elinde strigilis tutan bir erkek mantolu olarak resmedilmiştir. Sol profilden resmedilmiş olan figür sağ kolunu ileri doğru doğrultmuş ve elinde strigilis tutar vaziyettedir. İki adet antitetik volüt motifi sahneyi sınırlar. Kulpların altına gelen kısımlarda palmet motifleri vardır. Bu sahne Mainz Roma-Germen Merkez Müzesi'nde⁷⁰ bulunan skyphos ile muhtemelen aynı elden çıkmıştır ve 375-350 yılları arasına tarihlenebilir.

3.1.4.2. B Tipi

Bu tipte kulplardan biri gövdeye yatay, diğer kulp ise gövdeye dik olarak tutturulur.⁷¹ Kulpların bu şekilde yerleştirilmiş olması nedeniyle bu kaplar Glauks, Glaukos (γλαυς, γλαυκος) olarak da adlandırılmışlardır.⁷² Bu isimlendirme Eski

⁶⁸ Sabattini, B. "Les skyphos du F.B. Group à Spina : apport chronologique de l'étude stylistique et typologique." *La céramique attique du IVe siècle en Méditerranée occidentale : Actes du colloque international organisé par le Centre Camille Jullian (Arles, 7-9 décembre 1995)* Ed. Sabattini B., Publications du Centre Jean Bérard, Naples, 2000, Fig. 2.4

⁶⁹ Sabattini 2000, Fig. 18

⁷⁰ Busing-Kolbe, A. *Corpus Vasorum Antiquorum, Mainz, Römisch - Germanisches Zentralmuseum i (Germany 42)*. Munchen, 1977, Levha 38, 3-4

⁷¹ , Noble, J. V. *The Techniques of Painted Attic Pottery*. Watson-Gubtill Publications, New York, 1965, s. 22

⁷² Boardman, J. *Kırmızı Figürlü Atina Vazoları, Arkaik ...*, s. 209

Yunanca’da baykuş manasındadır.⁷³ Baykuşlu skyphoslar b tipi olarak karşımıza çıkar. Kabın her iki tarafında da zeytin yapraklarının ortasında duran baykuş figürleri bulunur. Johnson baykuşlu skyphosları baykuşların yüzlerine göre sınıflandırmıştır.⁷⁴ Baykuşlu skyphosların ilk örnekleri 5. yüzyılın başlarına tarihlenmektedir ve özellikle 5. yüzyılın ortalarında yoğun olarak karşımıza çıkar.⁷⁵ Limyra Batı Şehir Kazılarında bulunmuş tüm baykuşlu skyphosları bu bağlamda değerlendirmek mümkündür.

SKB1’de gözler iki kalın halka şeklinde betimlenmiştir. Göz bebekleri tek nokta olarak gösterilmiştir. Kaşlar iki yarım halka olarak çizilmiş ve ortada birleşmektedir. Baykuşun ağzı ve burnu “t” biçimli bir nokta olarak yapılmıştır. Baykuşun yüzü ve kanadı, vücudun ortasından geçen, başlangıçta daha ince ve sonunda kıvrımı daha kalın oluşturacak şekilde bir fırça darbesiyle boyanmış bir çizgi ile ayrılır. Gövdesi yoğun olarak küçük noktalarla bezenmiştir ve bu noktalar baykuşun tüylerini temsil etmektedir. Parçanın sağ tarafında resmedilmiş iki yaprağın ortasından geçen merkezi damarlar yaprakları ikiye bölmüştür.

SKB2’de baykuşun sadece baş kısmı ve kanadının ucu korunmuştur. Gözler iki adet kalın halka olarak betimlenmiş ve göz bebekleri bu halkaların içinde iki nokta olarak gösterilmiştir. Kaşlar tek bir çizgiyle yay biçimde boyanmış ve gözleri betimleyen halkaların ortasında birleşmiştir. Baykuşun tüyleri tüm vücudunu kaplayan noktalarla betimlenmiştir. Burun göz halkalarının birleşim noktasının alt tarafında daha büyük bir noktayla gösterilmiştir. Burnun altındaki çizgi baykuşun gövdesi ile kanadını ayırmaktadır.

SKB3’te baykuşun yüzünün bir kısmı günümüze kadar korunmuştur. Korunmuş olan sol göz kalın bir halka şeklinde betimlenmiştir. Kaş hilal biçimli bir çizgi şeklindedir. Baykuşun gövdesi tüylerini temsil eden noktalarla bezenmiştir. Ağız

⁷³ Arnott, W. G. *Birds in the Ancient World From A to Z*. Routledge, London, 2007, s. 55

⁷⁴ Johnson, F. P. “A Note on Owl Skyphoi.” *American Journal of Archaeology* 59, 1955, s. 119-124

⁷⁵ Dinsmoor, W. B. “The Date of the Older Parthenon.” *American Journal of Archaeology* 38, 1934, s. 419-421; Johnson 1955, s. 119-124; Agora XII, s. 86-87

ve burun birlikte tüylere nazaran daha büyük yapılmış 2 elips şeklinde noktanın “t “ biçiminde bir araya getirilmesiyle gösterilmiştir. Parçanın alt kısmında kanat ucu ile baykuşun gövdesini ayıran çizginin uç kısmı görülmektedir.

Cenevre Sanat ve Tarih Müzesi’nde⁷⁶ ve Cenova Arkeoloji Müzesi’nde⁷⁷ bulunan baykuşlu skyphoslar SKB1, SKB2 ve SKB3 ile yakınlık göstermektedir. SKB1, SKB2 ve SKB3 numaralı parçalar, stilistik özellikleri nedeniyle Johnson’ın sınıflandırmasına göre özelliği baykuşların yoğun noktalı olması ve kalın göz halkalarıyla gösterilmesi olan Grup I’e verilebilir.⁷⁸

SKB4’te baykuş gövdesinin sadece sol yarısı ve zeytin yaprağının bir kısmı korunmuştur. Gözler iki bitişik halka şeklinde boyanmıştır. Sol göz bebeği nokta olarak gösterilmiştir. Kaşlar ortada birbirleri ile ayrı iki hilal şeklindeki çizilmiştir. Baykuşlu skyphosların karakteristik özelliği olan zeytin yaprağının bir kısmı içinde yaprağın damarlarını belirten çizgilerle birlikte günümüze ulaşmıştır. Grup I baykuşlu skyphosların aksine gövdesinde tüyleri temsil eden nokta sayısı çok sınırlıdır. SKB4 numaralı skyphos Leiden Ulusal Eserler Müzesi’nde⁷⁹ ve Mainz Roma-Germen Merkez Müzesi’nde⁸⁰ bulunan skyphoslar ile karşılaştırılabilir; stilistik özelliklerinden dolayı Johnson’a ait sınıflandırmaya göre özelliği, baykuşların gövdesindeki seyrek noktalar olan Grup III’e⁸¹ verilebilir.

⁷⁶ Bruckner, A. *Corpus Vasorum Antiquorum, Geneva, Musée d'Art et d'Histoire i (Switzerland 1)*. Bern, 1962, Levha 12,4

⁷⁷ Bernabo Brea, L. *Corpus Vasorum Antiquorum, Genova, Museo Civico d'Archeologia Ligure di Genova - Pegli e Collezione del Castello d'Albertis i (Italy 19)*. 1942., Levha III.I.D.3915 ,7

⁷⁸ Johnson, F. P. “An Owl Skyphos.” *Studies Presented to David Moore Robinson on His Seventieth Birthday, Volume II* Ed, Mylonas G. E.; Raymond D., 96-105. Saint Luis, Washington University, 1953, s. 99

⁷⁹ Vos, M. F. *Corpus Vasorum Antiquorum, Leiden, Rijksmuseum van Oudheden iv (Netherlands 7)*. E.J. Brill, 1991, Levha. 184 5-6

⁸⁰ CVA Mainz RGZM (1)., Levha 38, 2

⁸¹ Johnson 1953, s. 100

Johnson makalesinde⁸² baykuşlu skyphosların üretim tarih aralıklarının 475-425 yılları arasına vermektedir. Ancak Likya’da 5. yüzyılın ilk yarısında kırmızı figürlü seramiklerin çok sınırlı olduğu göz önüne alındığında⁸³ incelenen tüm baykuşlu skyphoslar yaklaşık olarak 450-425 aralığına tarihlenebilir.

3.1.4.3. Kyliksoid Skyphos

Bu form ayaksız kyliks ve skyphos özelliklerini birlikte veren bir formdur.⁸⁴

KSK1’de çıplak bir atlet sağ profilden gösterilmiştir. Sağ kolunu ileri doğru uzatmış ve üzerinde gamalı haç motifi olan bir disk tutmaktadır. Sol kolu dirsekten kırılmış vaziyette yere paralel şekilde uzanmaktadır. Diski tuttuğu eli orantısız olarak çok büyüktür. Atletin tüm vücudunda orantısız bozukluklar vardır. Arkasında sahneyi bir palmet motifi sınırlandırır. Jena Atölyesi üslubuna yakındır. Atletin çiziliş şekli Reading Müzesi’nde⁸⁵ bulunan ayaksız kylikteki atlet ile karşılaştırılabilir. Jena Atölyesi ressamlarından Q Ressamının stili⁸⁶ ve yüz hatlarını şekillendirme biçimdeki benzerlik görülebilir. Yakın üslup benzerliği nedeniyle parça 400-390 civarına tarihlenebilir.

3.2.Kapalı Kaplar

⁸² Johnson 1953, s. 102

⁸³ Işın, G. “Antik Çağda Lykia Bölgesi Seramikleri Ticaret ve Üretim Sorunları Üzerine Düşünceler MÖ 8. yy - MS. 2.yy.” *Mediterra2011 Uluslararası Katılımlı Akdeniz’de Seramik Kültürü Sempozyumu*. Antalya, 2011, s. 8

⁸⁴ Agora XXX, s. 66.

⁸⁵ Ure, P N.; Ure A. D. *CVA University of Reading I*. Oxford University Press, London, 1954, Levha 27,2

⁸⁶ Q Ressamı figürlerin ellerini ve ayaklarını orantısız betimlemektedir. Fellmuth, N. “Zeitliche und Stilistische Einordnung des Jenaer.” *Der Jenaer Maler. Eine Töpferwerkstatt im klassischen Athen. Fragmente attischer Trinkschalen der Sammlung Antiker Kleinkunst der Friedrich-Schiller-Universität Jena. Eine Ausstellung in Jena vom 11.4. bis 26.5.1996* Ed, Angelika Geyer, 48-54. Ludwig Reichert, Wiesbaden, 1996, s. 49

3.2.1. Askos

Askoslar yağ, şarap vb. sıvıların servis edilmesinde kullanılan yuvarlak gövdeli kaplardır. Bu kap formu için Askos teriminin kullanılıp kullanılmayacağı tartışmalıdır. Agora XII 'de bu kaplar için askos terimini kullanmıştır. Agora XXX 'da süreklilik sağlanması için kırmızı figürlü kaplarda aynı ismin tercih edildiği belirtilmiştir.⁸⁷ Kap olarak kullanılan hayvan derilerinden (tulum) esinlenerek yapıldıkları düşünülmektedir. Kırmızı figürlü askoslar pek çok farklı tipte üretilmişlerdir.⁸⁸

AS1 Limyra'da bulunmuş tek Attik askos örneğidir. Parçada panter sol profilden ağzı açık şekilde betimlenmiştir. Panterin kürkü üçlü gruplar halindeki noktalarla gösterilmiştir. Sırt kısmında bir dizi nokta vardır. Panterin başı ve gövdesi iki hilal biçimli çizgi ile ayrılmıştır. Ön ayaklar gövdeye oranla oldukça küçük çizilmiştir. Bu parçanın tepesindeki hafif tümsek bir eleğe aittir. Elek bulunan askoslar Beazley tarafından tip 7-8, Massei tarafından sınıf IIA-IIb olarak ikiye ayrılmıştır. Bu sınıflandırmalarda ayırım akıtacaklara bakılarak yapılmaktadır. Beazley tip 7/ Massei sınıf IIB aslan başlı kabartma akıtacaklarla üretilirken, Beazley tip 8/ Massei sınıf IIA normal akıtacaklarla üretilmektedir.⁸⁹ Bu parçada bulunan akıtacak kısmı parçanın Beazley tip 8, Massei sınıf IIA olarak tanımlanmasına olanak sağlamaktadır. Bu tip askosların ilk örnekler gibi yüksek kulpları yoktur. Ağza dik küçük bir kulp ile üretilirler. Massei bu formun 5. yüzyıl sonu veya 4. yüzyıl başlarında geliştiğini ve 4. yüzyılın ilk yarısında bir süreye yayıldığını söylemektedir⁹⁰. Form özellikleri göz önüne alındığında bu parça 400-375 yıllarına tarihlendirilebilir.

⁸⁷ Agora XXX., s. 56

⁸⁸ Massei, L. *Gli Askoi a Figure Rosse Nei Corredi Funerari Delle Necropoli Di Spina*. Cisalpino-Goliardica, Milano, 1978.; Richter-Milne 1935., s. 17-18

⁸⁹ Beazley, J. D. "An Askos by Macron." *American Journal of Archaeology*, Vol. 25, No. 4, 1921, s. 326, Massei 1978., s. XXXI-XXXIX

⁹⁰ Massei 1978., s. XXXV

3.2.2. Lekythos

Yağ taşınması için kullanılan bir kap formudur. Mezar hediyesi olarak da sıklıkla kullanılır. Konik şekilde özel bir ağız yapısı olan bu form dar boyunlu ve genellikle tek dikey kulplu olarak üretilmiştir.⁹¹ Silindirik gövdeli lekythos ve bodur lekythos olarak iki ana grupta üretilmişlerdir.

3.2.2.1. Silindirik Gövdeli Lekythos

Omuz kısmı gövdeye doğru kıvrılan dirsek belirgindir ve silindirik uzun bir gövdeye sahiptir. Gövde dibe doğru daralır ve kısa bir ayak üzerinde yer alır.

SL1 bir lekythosun gövde parçasıdır. Parçada ayakta duran, himationlu bir kişi sağ profilden gösterilmiştir, ancak cinsiyeti kesin olarak tayin edilememiştir. Mantolu figürler silindirik gövdeli lekythoslarda karşımıza sık çıkan bir kompozisyondur. Bu parça Atina Agorası'nda⁹² bulunan diğer silindirik lekythoslarla birlikte 5. yüzyılın ikinci yarısına tarihlenebilir.

3.2.2.2. Bodur Lekythos

Silindirik gövdeli lekythoslara nazaran daha küçük boyutludurlar. Ağız ve boyun kısımları benzer olan bu tipin gövdesi küreseldir ve düz diplidir.

BL1'de diaulos çalan bir kişinin üst gövdesi ve kolları sağ profilden gösterilmiştir. Kompozisyon ve elbise kıvrımları Berlin Klasik Eski Eserler

⁹¹ Richter-Milne 1935, 14; Delemen-Çokay 2009, 16-17;

⁹² Agora XXX., Levha 88-89

Koleksiyonu'nda⁹³ bulunan bodur lekythosla paralellik göstermektedir ve 5. yüzyılın 3. çeyreğine tarihleme yapılabilir.

BL2' üzerinde sadece kymation dizisi korunmuştur. Ancak küçük boyutuna rağmen üzerindeki bezeme Vatikan Gregoryen Etrüsk Müzesi'nde bulunan ve 5. yüzyıl sonu/4. yüzyıl başına tarihlenen bir kap ile karşılaştırma yapılmasına olanak sağlar.

⁹³ Beazley *ARV*², 777.2

SONUÇ

Limyra Batı Şehir Kazılarında bulunmuş 31 adet kırmızı figürlü seramik bu çalışma kapsamında incelenmiştir. Tüm seramikler için bir tarih önerisi yapılmıştır. Bulunan seramikler formlarına göre tasnif edilmiştir. Kraterler, kylikler, lekanisler ve skyphoslar açık kaplar; askos ve lekythoslar kapalı kaplar olarak iki başlıkta incelenmiştir. Bulunan en erken buluntular arasında Saint Valentin Grubuna ait bir skyphos ve Baykuşlu Skyphoslar gösterilebilir. Diğer 5. yüzyıl buluntuları içinde lekythos parçaları karşımıza çıkmaktadır. Bulunan krater parçaları ağırlıklı olarak 5. yüzyılın ikinci yarısına tarihlenmiştir. 4. yüzyıla tarihlenen tek krater parçası G Grubuna aittir. 4. yüzyılın başında üretim yapmış olan Viyana 116 grubu ve Q Ressamına ait kaplar bir ayaksız kylik ve bir kyliksoit skyphostur. 4. yüzyılın ilk yarısında karşımıza çıkan yırtıcı hayvanlı askos örnekleri Limyra Batı Şehir Kazılarında 1 parça ile temsil edilmektedir. 4. yüzyıl buluntuları arasındaki en yoğun buluntu grubu ağırlıklı olarak küçük kap üretimi yapan Fat Boy Gruba ait skyphoslardır. Diğer 4. yüzyıl buluntuları arasında lekanis kapakları üretimi yapan Otchët Grubu önemli bir yer teşkil etmektedir. İncelenen tüm seramikler Attika ithali olarak değerlendirilmiştir.

Limyra Batı Şehir Kazılarında genel durumda Kuşlu Kotyleler, İonia Kaseleri ve Fikellura seramikleri bu alanda bulunan en erken örnekleri temsil etmektedir. Alanda 6. yüzyılın başında Korinth seramikleri, 6. yüzyılın ikinci çeyreğinden sonra ise Attika seramikleri görülmeye başlar.⁹⁴ Kırmızı figürlü seramikler ise 5. yüzyılın ortalarından itibaren görülmeye başlar. Batı Anadolu'da 5. yüzyılın ortalarına kadar Attika seramiklerinde bir azlık görülmektedir.⁹⁵ 5. yüzyılın ilk yarısına ait verilerin

⁹⁴ Rückert 2007.; Gebauer 2012

⁹⁵ Slawisch, A. "Absatzmarkt Ionien: Zur Rolle attischer Keramik als Indikator für die Unterbrechung oder Verschiebung von Handelsnetzwerken in der Ägäis im 5. Jh. v. Chr." *Handels- und Finanzgebaren in der Ägäis im 5. Jh. v. Chr. = Trade and finance in the 5th c. BC Aegean world, Byzas 18* Ed. Slawisch A., 185-206. Ege Yayınları, İstanbul, 2013, s. 197.

azlığı Likya’da benzerdir.⁹⁶ Batı Anadolu’daki bu durum hakkında Yasemin Tuna-Nörling’in görüşü “*Farklı bölgelerde Attika çanak çömleğinin tercih edilmesi ve kısmen yokluğu, mevcut ticari ilişkilerin bir sonucu olarak tamamen mekanik bir şekilde değerlendirilemez, aynı zamanda alıcıların tercihlerine ve taleplerine ve aynı zamanda beğenmediklerine de karşılık gelebilir*”⁹⁷; Kutalmış Görkay’ın görüşü ise “*Pers istilası sırasında Batı Anadolu'nun kaliteli arkaik Attika kırmızı figürlü seramik ticareti için iyi bir pazar olacak kadar güvenli olmadığını düşünen batılı tüccarlar*” şeklindedir.⁹⁸ Limyra özelinde eldeki kısıtlı veriler bu duruma kesin bir cevap verilmesinin önüne geçmektedir. İlerleyen yıllarda yapılacak olan kazı ve yayın çalışmaları bu durumun netleşmesine olanak sağlayacaktır.

İncelenen buluntular 5. yüzyılın ortalarından 4. yüzyılın ortalarına kadar olan süre aralığına tarihlenmiştir. 4. yüzyıl buluntularının yoğunlukta olduğu görülmüştür. Limyra Batı Şehir Kazılarında bulunan kırmızı figürlü seramikler krater, kyliks, lekanis, skyphoslar, askos ve lekythos formlarında karşımıza çıkmaktadır. Kap formları içinde krater ve skyphosların yoğunlukta olduğu görülmüştür. Ağırlıklı olarak krater, skyphos gibi formların tercih edilmiş olması, Yunan dünyasındaki symposion kültürüyle açıklanabilir. Buluntular, Yunan kültürü ile Limyra arasındaki ticari ve kültürel ilişkilere ışık tutmaktadır.

⁹⁶ Dündar, E. “Likya’da Seramik, Üretim ve Ticarete Genel Bir Bakış.” *Lukka’dan Likya’ya, Sarpedon ve Aziz Nikolaos’un Ülkesi* Ed. İşkan-İşık H.; Dündar E., 280-293. Yapı Kredi Yayınları: İstanbul, 2020, s. 287; Işın 2011., s. 8

⁹⁷ Tuna-Nörling, Y. *Die Attisch-Schwarzfigurige Keramik und der Attische Keramikexport nach Kleinasien: Die Ausgrabungen von Alt-Smyrna und Pitane*. Istanbul Forschungen 41, Tübingen, 1995., s. 122; Fless, F. *Rotfigurige Keramik als Handelsware. Erwerb und Gebrauch attischer Vasen im mediterranen und pontischen Raum während des 4. Jhs. v. Chr.*, *Internationale Archäologie* 71. Rahden, 2002, s. 19

⁹⁸ Görkay, K. “Attic Black-Figure Pottery from Daskyleion, Studien zum antiken Kleinasien IV.” *AMS* 34, 1999, s. 25

KAYNAKÇA ve KISALTMALAR

- Arnott 2007 Arnott, W. G. *Birds in the Ancient World From A to Z*.
Routledge, London, 2007.
- Beazley ARV² Beazley, J. D. *Attic Red-Figure Vase-Painters, 2nd
Edition*. Clarendon Press, Oxford, 1963.
- Beazley 1921 Beazley, J. D. "An Askos by Macron." *American Journal
of Archaeology, Vol. 25, No. 4, 1921, 325-336*.
- CVA Genova (1) Bernabo Brea, L. *Corpus Vasorum Antiquorum, Genova,
Museo Civico d'Archeologia Ligure di Genova - Pegli e
Collezione del Castello d'Albertis i (Italy 19)*. 1942.
- Boardman 2017 Boardman , J. *Kırmızı Figürlü Atina Vazoları, Klasik
Dönem*. Çev. Nilgün Öz. Homer Kitabevi, İstanbul, 2017.
- Boardman 2013 Boardman, J. *Kırmızı Figürlü Atina Vazoları, Arkaik
Dönem*. Çev. Ergin Gürkan. Homer Kitabevi, İstanbul,
2013.
- Borchhardt 1976 Borchhardt, J. *Die Bauskulptur des Heroons von Limyra,
Das Grabmal des lykischen Königs Perikles (Istanbuler
Forschungen)*. Gebr. Mann, 1976.

- Borchhardt 1990 Borchhardt, J. "Zêmuri. Die Residenzstadt des lykischen Königs Perikles." *Istanbuler Mitteilungen* 40, 1990, 109-143.
- CVA Tübingen (4) Böhr, E. *Corpus Vasorum Atiquorum, Tübingen, Antikensammlung des Archäologischen Instituts der Universität iv (Germany 52)*. C.H. Beck'sche Verlagbuchhandlung, München, 1984.
- CVA Mainz Universität 2 Böhr, E. *Corpus Vasorum Atiquorum, Mainz, Universität ii (Germany 63)*, C.H. Beck'sche Verlagbuchhandlung, München, 1993
- CVA Geneva (1) Bruckner, A. *Corpus Vasorum Antiquorum, Geneva, Musée d'Art et d'Histoire i (Switzerland 1)*, Bern, 1962.
- CVA Goluchow (1) Bulas, K., *Corpus Vasorum Antiquorum, Goluchow, Musée Czartoryski (Poland 1)*, Librairie Gebethner et Wolff, Varsovie-Cracovie, 1932
- CVA Mainz RGZM (1) Busing-Kolbe, A. *Corpus Vasorum Antiquorum, Mainz, Römisch - Germanisches Zentralmuseum i (Germany 42)*. München, 1977.
- Çokay 2006 Çokay-Kepçe, S. *Antalya Karaçalı Nekropolü*. Suna-İnan Kıraç Akdeniz Medeniyetleri Araştırma Enstitüsü, İstanbul, 2006.

- Delemen-Çokay 2009 Delemen, İ; Çokay-Kepçe, S. *Yunan ve Roma Kap Formları Sözlüğü*. Türk Eskiçağ Bilimleri Enstitüsü, İstanbul, 2009
- Dinsmoor 1934 Dinsmoor, W. B. "The Date of the Older Parthenon." *American Journal of Archaeology* 38, 1934, 408-448.
- Dündar 2020 Dündar, E. "Likya'da Seramik, Üretim ve Ticarete Genel Bir Bakış." *Lukka'dan Likya'ya, Sarpedon ve Aziz Nikolaos'un Ülkesi* Ed. İşkan-Işık H.; Dündar E., 280-293. Yapı Kredi Yayınları: İstanbul, 2020.
- CVA Viena (1) Eichler, F. *Corpus Vasorum Antiquorum, Vienna, Kunsthistorisches Museum i (Austria 1)*. Anton Schroll, Wien, 1951.
- Fellmuth 1996 Fellmuth, N. "Zeitliche und Stilistische Einordnung des Jenaer." *Der Jenaer Maler. Eine Töpferwerkstatt im klassischen Athen. Fragmente attischer Trinkschalen der Sammlung Antiker Kleinkunst der Friedrich-Schiller-Universität Jena. Eine Ausstellung in Jena vom 11.4. bis 26.5.1996* Ed, Angelika Geyer, 48-54. Ludwig Reichert , Wiesbaden, 1996.
- Fless 2002 Fless, F. *Rotfigurige Keramik als Handelsware. Erwerb und Gebrauch attischer Vasen im mediterranen und pontischen Raum während des 4. Jhs. v. Chr.*, *Internationale Archäologie* 71. Rahden, 2002.
- Folsom 1967 Folsom, R. S. *Handbook of Greek Pottery*. New York Graphic Society, New York, 1967.

- Gebauer 2012 Gebauer, J. "Die archaische und klassische Fundkeramik der Weststadtgrabung 2002-2005." *40 Jahre Grabung Limyra. Akten des internationalen Symposions Wien, 3.-5. Dezember 2009* Ed. Seyer M., 169-175. Wien, Österreichisches Archaeologisches Institut, 2012.
- Gebauer 2007 Gebauer, J. "Die Keramik Der Grabungen In Limyra 2002/2003 Ein Querschnitt durch das vorromische Material." *Studien in Lykien. Ergänzungshefte zu den Jahresheften des Österreichischen Archäologischen Institutes Heft 8* i Ed. Seyer M., 47-72, Österreichisches Archaeologisches Institut, Wien, 2007.
- Gex 1993 Gex, K. "*Rotfigurige und Weissgrundige Keramik, Eretria, Ausgrabungen und Forschungen IX.*" Payot, Lausanne, 1993.
- Görkay 1999 Görkay, K. "Attic Black-Figure Pottery from Daskyleion, Studien zum antiken Kleinasien IV." *AMS 34*, 1999, 1-100.
- CVA Bonn (1) Greifenhagen, A. *Corpus Vasorum Antiquorum, Bonn, Akademisches Kunstmuseum i (Germany I)*. C.H. Beck'she Verlagsbuchhandlung, München, 1938.
- Hellenkemper-Hild 2004 Hellenkemper, H; Hild, F. *Tabula Imperii Byzantini 8, Lykien und Pamphylien*. VÖAW, Wien, 2004.
- Howard-Johnson 1954 Howard, S.; Johnson, F.P. "The Saint-Valentin Vases." *American Journal of Archaeology* (Archaeological Institute of America), no. 58, 1954, 191-207.

- Işın 2011 Işın, G. “Antik Çağda Lykia Bölgesi Seramikleri Ticaret ve Üretim Sorunları Üzerine Düşünceler MÖ 8. yy - MS. 2.yy.” *Mediterra2011 Uluslararası Katılımlı Akdeniz’de Seramik Kültürü Sempozyumu*. Antalya, 2011.
- Jonhson 1955 Johnson, F. P. “A Note on Owl Skyphoi.” *American Journal of Archaeology* 59, 1955, 119-124.
- Johnson 1953 Johnson, F. P. “An Owl Skyphos.” *Studies Presented to David Moore Robinson on His Seventieth Birthday, Volume II* Ed, Mylonas G. E.; Raymond D., 96-105. Saint Luis, Washington University , 1953.
- Koçel-Erdem 2006 Koçel-Erdem, Z. “The importance of Heraion Teichos (Tekirdağ Karaevlialti) in the Black Sea ceramic trade during the 4th century B.C.” *Anodos*, 6/7, 2006, 241-252.
- Koçel-Erdem 2006 Koçel-Erdem, Z. “The Red-figured Vases from Tekirdağ Karaevlialti (Heraion Teichos).” *Αθήνα : Κέντρον Ελληνικής και Ρωμαϊκής Αρταιόληης ηος Εθνικού Ιδρύματος Ερεσών*, 2007, 155-163.
- Konency-Marksteier 2007 Konecny, A; Marksteiner T. “Zur Bebauungsgeschichte Des Areals Hinter Der Klassischen Stadtmauer Im Bereich Der Weststadt Von Limyra: Ein Vorbericht.” *Studien in Lykien. Ergänzungshefte zu den Jahreshften des Österreichischen Archäologischen Institutes Heft 8* Ed. Seyer. M., 15-28, Österreichisches Archaeologisches Institut, Wien, 2007.

- Kuban 2012 Kuban, Z. *Die Nekropolen von Limyra Bauhistorische Studien zur klassischen Epoche*. Phoibos Verlag, Wien, 2012.
- Marksteiner 1997 Marksteiner, T. *Die befestigte Siedlung von Limyra. Studien zur vorrömischen Wehrarchitektur und Siedlungsentwicklung in Lykien unter besonderer Berücksichtigung der klassischen Periode, Forschungen in Limyra I*. Phoibos, Wien, 1997.
- Massei 1978 Massei, L. *Gli Askoi a Figure Rosse Nei Corredi Funerari Delle Necropoli Di Spina*. Cisalpino-Goliardica, Milano, 1978.
- Metzger 1972 Metzger, H. *Les céramiques archaïques et classiques de l'acropole Lycienne : texte et planches*. Klincksieck, Paris, 1972.
- Agora XXX Moore, M. B. *The Athenian Agora, Vol. 30, Attic Red-Figured and White-Ground Pottery*. The American School of Classical Studies at Athens, Princeton, 1997.
- Noble 1965 Noble, J. V. *The Techniques of Painted Attic Pottery*. Watson-Gubtill Publications, New York, 1965.
- CVAParis Petit Palais (1) Plaoutine, N., *Corpus Vasorum Atiquorum, Paris, Palais des Beaux - Arts (Petit Palais), Collection Dutuit (France 15)*. Librairie Ancienne H. Champion Éditions E. de Boccard, Paris, 1941.

- CVA Paris Lourve (5) Pottier, E., *Corpus Vasorum Atiquorum, Paris, Musée du Louvre v (France 8)*, Libraire Ancienne Honore Champion, Paris, 1928
- Real 1973 Real, W. *Studien zur Entwicklung der Vasenmalerei im Ausgehendem 5. Jahrhundert*, Aschendorf Verlag, Münster, 1973
- Richter-Milne 1935 Richter, G. M. A.-Milne M. J. *Shapes and Names of Athenian Vases*. The Metropolitan Museum of Art, New York, 1935.
- Robinson 1933 Robinson, D. M. *Excavations At Olynthus, Part V Mosaics, Vases And Lamps Of Olynthus Found In 1928 And 1931*. Oxford University Press, London, 1933.
- Robinson 1950 Robinson, D. M. *Vases Found in 1934 and 1938, Excavations at Olynthus, Part XIII*. John Hopkins Press, Baltimore, 1950.
- CVA Gotha (2) Rohde, E. *Corpus Vasorum Antiquorum, Gotha, Schlossmuseum ii (Germany 29)*. Akademie Verlag, Berlin, 1968.
- Rückert 2007 Rückert, B. "Keramik aus den Sondagen 9, 30 un 31 der Grabungskampagne 2002 in Limyra. Ein Zwischenbericht." *Céramiques Antiques En Lycie (VIIe S. A.C. - VIIe S. P.C.)* Ed. Lemaître S., 25-76. Bordeaux, 2007.

- Sabattini 2000 Sabattini, B. “Les skyphos du F.B. Group à Spina : apport chronologique de l’étude stylistique et typologique.” *La céramique attique du IVe siècle en Méditerranée occidentale : Actes du colloque international organisé par le Centre Camille Jullian (Arles, 7-9 décembre 1995)* Ed. Sabattini B., Publications du Centre Jean Bérard, Naples, 2000.
- Schwaiger 2012 Schwaiger, H. “Prehellenistic Domestic Architecture in Limyra.” *40 Jahre Grabung Limyra. Akten des internationalen Symposions Wien, 3.-5. Dezember 2009* Ed. Seyer M., 315-322. Österreichisches Archaeologisches Institut, Wien, 2012.
- Seiterle 1976 Seiterle, G. “Die Zeichentechnik in der rotfigurigen Vasenmalerei. Das Rätsel der Relieflinien.” *Antike Welt : Zeitschrift für Archäologie und Kulturgeschichte*, no. 7/2, 1976, 2-11.
- Schefold 1930 Schefold, K., *Kertscher Vasen*, Keller Verlag, Berlin, 1930
- Schefold 1934 Schefold, K., *Untersuchungen zu den Kertscher Vasen*, Berlin 1934
- Slawisch, 2013 Slawisch, A. “Absatzmarkt Ionien: Zur Rolle attischer Keramik als Indikator für die Unterbrechung oder Verschiebung von Handelsnetzwerken in der Ägäis im 5. Jh. v. Chr.” *Handels- und Finanzgebaren in der Ägäis im 5. Jh. v. Chr. = Trade and finance in the 5th c. BC Aegean world, Byzas 18* Ed. Slawisch A., 185-206. Ege Yayınları, İstanbul, 2013.

- Agora XII Sparkes, B. A.; Talcott L.; Richter G. M. A. *The Athenian Agora, Vol. 12, Black and Plain Pottery of the 6th, 5th and 4th*. American School of Classical Studies at Athens, Princeton, 1970.
- Şahin 2013 Şahin, R. *Ainos (Enez) Kazılarında Bulunan Kırmızı Figürlü Keramikler*. İstanbul Üniversitesi, Sosyal Bilimler Enstitüsü, Arkeoloji Anabilim Dalı, Klasik Arkeoloji Bilim Dalı, Yayınlanmamış Doktora Tezi, İstanbul, 2013.
- Trendall 1996 Trendall A.D., *The red figured Vases of Lucania, Campania and Sicily*, Oxford, 1963
- Tuna-Nörling 1996 Tuna-Nörling, Y. *Attische Keramik aus Klazomenai*. Saarbrücker Druckerei und Verlag, Tübingen, 1996.
- Tuna-Nörling 1996 Tuna-Nörling, Y. "Attische Keramik aus Phokaia." *Archaeologischer Anzeiger, 1. Halbband*, 2002, 161-231.
- Tuna-Nörling 1999 Tuna-Nörling, Y. "Daskyleion. I, Die attische Keramik." *Ege Üniversitesi Edebiyat Fakültesi Yayınları Arkeoloji Dergisi ; 6*, 1999, 1-82.
- Tuna-Nörling 1998 Tuna-Nörling, Y. "Die Attisch Rotfigurige Keramik aus Alt Smyrna." *İstanbul Mitteilungen. 48*, 1998, 173-191.
- Tuna-Nörling 1995 Tuna-Nörling, Y. *Die Attisch-Schwarzfigurige Keramik und der Attische Keramikexport nach Kleinasien: Die Ausgrabungen von Alt-Smyrna und Pitane*. Istanbul Forschungen 41, Tübingen, 1995.

- CVA Reading (1) Ure, P N.; Ure A. D. *CVA University of Reading 1*. Oxford University Press, London, 1954.
- CVA Leiden (4) Vos, M. F. *Corpus Vasorum Antiquorum, Leiden, Rijksmuseum van Oudheden iv (Netherlands 7)*. E.J. Brill, 1991
- CVA Silifke (1) Zorođlu, L. *Corpus Vasorum Antiquorum, Turkey, Silifke Museum (Turkey 1)*. Türk Eskiçađ Bilimleri Enstitüsü Yayınları, İstanbul, 2009.

KATALOG

Hamur renklerin belirlenmesinde 2012 üretimi *Munsell Soil Color Chart 2009 Year Revised* renk kataloğu kullanılmıştır. Katalogda kullanılan tüm fotoğrafların ve çizimlerin telif hakları Avusturya Bilimler Akademisi/Avusturya Arkeoloji Enstitüsü'ne aittir. 746/648 envanter numaralı parçanın fotoğrafı enstitünün arşivinden alınmıştır. 1216-1810 envanter numaralı parçaya ait fotoğraf Christian KURTZE tarafından oluşturulmuştur. Kalan tüm fotoğraflar Regina HÜGLİ tarafından çekilmiştir. 746/648 envanter numaralı parçanın çizimi enstitünün arşivinden alınmış olup diğer parçaların çizimleri tezin yazarı tarafından yapılmıştır. Ağız veya dip kısımları korunmamış parçaların duruşu tespit edilemediği için profil çizimleri yapılmamıştır. Katalogda yer alan seramiklerin bir kısmı Thomas Marksteiner, Birgit Rückert ve Jörg Gebauer tarafından farklı yayınlarda yayınlanmıştır. Aşağıdaki tabloda ve katalog sayfalarında seramiklerin yayınlandığı yayınlar belirtilmiştir.

Katalog Numarası	Yayın
KR1:	Gebauer 2010, Nu: 23
KR3:	Rückert 2007 Nu.52
KR4:	Rückert 2007 Nu. 62
LK1:	Rückert 2007 Nu. 46
LK2:	Rückert 2007 Nu. 56
SKA1:	Gebauer 2007, Nu: 15
SKA7:	Gebauer 2007, Nu: 16; Rückert 2007, Nu: 48
SKA4:	Gebauer 2010, Nu 24
SKB1:	Gebauer 2007, Nu. 13; Rückert 2007, Nu. 63
SKB3:	Rückert 2007, Nu. 54
SKB4:	Gebauer 2007, Nu 14
KSK1:	Marksteiner 2003, Nu. 8; Rückert 2007, Nu. 64
BL2:	Rückert 2007 Nu. 57

Katalog Nu: KR1

Envanter Nu: 1241/1817

Form: Krater



Sondaj/Tabaka:

So35-Doğu/VII

Boyutlar:

Yük. 10,1 cm; Gen. 13,5 cm; Cid.0,7-0,8 cm

Hamur ve Hamur Rengi

Organik katkılı iyi pişmiş kompakt hamur. 5 YR 7/6
Reddish Yellow

Analoji:

Beazley *ARI*², 1079.2; Beazley *ARI*², 1091.56

Yayın:

Gebauer 2010, Nu: 23

Tarih:

450-400

Katalog Nu: KR2

Envanter Nu: 1240/1858

Form: Krater



Sondaj/Tabaka:

So35-Doğu

Boyutlar:

Yük. 8,1 cm; Gen. 8,4 cm; Cid.0,5-0-,6 cm

Hamur ve Hamur Rengi:

Organik katkılı iyi pişmiş kompakt hamur. 5 YR 6/6
Reddish Yellow

Analoji:

Beazley *ARI*², 1418,5

Tarih:

450-400

Katalog Nu: KR3

Envanter Nu: 083/278

Form: Krater



Sondaj/Tabaka:

So9-Batı 1/IV

Boyutlar:

Yük. 3 cm; Cid.0,9 cm; Çap 30-35 cm

Hamur ve Hamur Rengi:

Az mika ve organik katkılı iyi pişmiş kompakt hamur.
5 YR 6/4 Reddish Yellow

Yayın:

Rückert 2007 Nu.52

Analoji:

Beazley *ARV*², 550.2

Tarih:

450 civarı

Katalog Nu: KR4

Envanter Nu:143/277

Form: Krater



Sondaj/Tabaka:

So9 Batı 1/V

Boyutlar:

Yük.3,5 cm; Cid. 0,7 cm; Çap 30-35 cm

Hamur ve Hamur Rengi:

Organik katkılı iyi pişmiş kompakt hamur. 5
YR 7/6 Reddish Yellow

Analoji:

Agora XXX, lev. 37-55

Yayın:

Rückert 2007 Nu. 62

Tarih:

450-350

Katalog Nu: KR5

Envanter Nu: 440/750

Form: Krater



Sondaj/Tabaka:

So 09

Boyutlar:

Yük. 3,4 cm; Cid.0,6-1 cm; Çap 29,2 cm

Hamur ve Hamur Rengi:

Organik katkılı iyi pişmiş kompakt hamur. 5 YR
6/6 Reddish Yellow

Analoji:

Agora XXX, lev. 37-55

Tarih:

450-350

Katalog Nu: KR6

Envanter Nu: 683/876

Form: Krater



Sondaj/Tabaka:

So09

Boyutlar:

Yük. 3,2 cm; Cid.0,7-1,6 cm; Çap 29 cm

Hamur ve Hamur Rengi:

Az mika ve organik katkı iyi pişmiş kompakt hamur.
5 YR 7/6 Reddish Yellow

Analoji:

Agora XXX, lev. 37-55

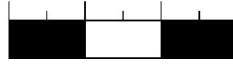
Tarih:

450-350

Katalog Nu: KR7

Envanter Nu: 1285/1884

Form: Krater



Sondaj/Tabaka:

So35-Doğu/VIII

Boyutlar:

Yük. 3,9 cm; Gen. 2,8 cm; Cid.0,6 cm

Hamur ve Hamur Rengi:

Organik katkılı iyi pişmiş kompakt hamur. 5 Yr 7/6
Reddish Yellow

Analoji:

CVA Bonn (1), Levha 30, 10

Tarih:

425 civarı

Katalog Nu: KR8

Envanter Nu: 924/1109

Form: Krater



Sondaj/Tabaka:

So35/VIII

Boyutlar:

Yük. 3,7 cm; Gen. 4,8 cm

Hamur ve Hamur Rengi

Organik katkılı iyi pişmiş kompakt hamur. 5 YR 7/4
Reddish Yellow

Analoji:

CVA Bonn (1), Levha 35, 28

Tarih:

425-400

Katalog Nu: KR9

Envanter Nu: 746/648

Form: Çan Krater



Sondaj/Tabaka:

So35/VIII

Hamur:

Az mika ve organik katkı iyi pişmiş kompakt hamur.

5 YR 7/6 Reddish Yellow

Analoji:

Cva Tübingen (4) Levha. 27, 1-4. Cva Paris, Petit Palais (1) Levha. 21,7-8.

Tarih:

425-400



Katalog Nu: KR10

Envanter Nu:1240/1859

Form: Krater



Sondaj/Tabaka:

So35 Doğu

Boyutlar:

Yük. 2,5 cm; Gen.6,9 cm; Cid.0,6-0,7 cm

Hamur ve Hamur Rengi:

Çok az mika ve organik katkılı iyi pişmiş kompakt hamur. 5 YR 6/4 Reddish Yellow

Analoji:

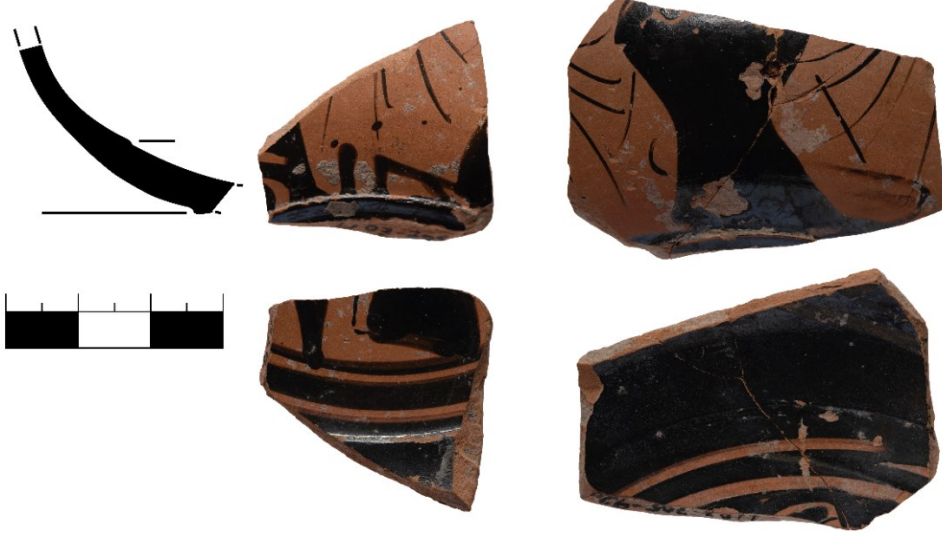
CVA Mainz, Universität (2), Levha 9,4

Tarih:

375-350, G Grubu

Katalog Nu: KL1

Envanter Nu: 705/920 Form: Ayaksız Kyliks



Sondaj/Tabaka:

So9 Batı

Hamur ve Hamur Rengi:

İyi pişmiş kompakt hamur. 5 YR 7/6 Reddish Yellow

Analoji:

CVA Viena (1), Levha 34, 1-10

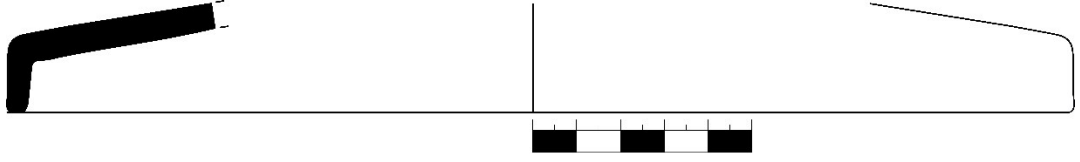
Tarih:

400-375, Viyana 116 Grubu

Katalog Nu: LK1

Envanter Nu: 160/335

Form: Lekanis Kapađı



Sondaj/Tabaka:

So35-Dođu/VII

Boyutlar:

Yük. 2,4 cm; Gen. 8,9 cm; Cid.0,4-0,6 cm; Çap
24 cm

Hamur ve Hamur Rengi

İyi pişmiş kompakt hamur. 5 YR 6/6 Reddish
Yellow

Analoji:

Robinson, 1933,140 Nu. 211 Levha 110.

Yayın:

Rückert 2007 Nu. 46,

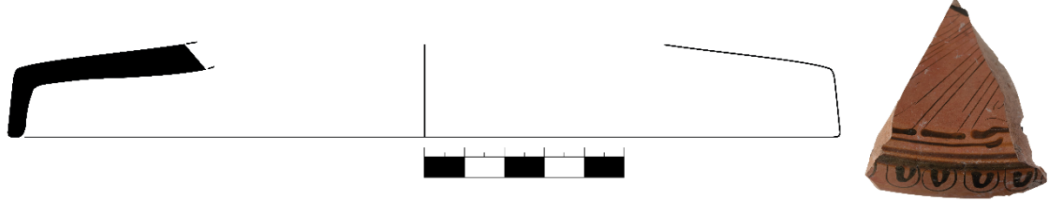
Tarih:

430-420

Katalog Nu: LK2

Envanter Nu:052/185

Form: Lekanis Kapađı



Sondaj/Tabaka:

So31

Boyutlar:

Yük. 1,7 cm; Cid.0,4-0,65 cm; Çap 20 cm

Hamur ve Hamur Rengi

Çok az mika ve organik katkılı iyi pişmiş kompakt hamur. 7,5 YR 6/4 Light Brown

Analoji:

CVA Gotha (2), Levha 69,1-2

Yayın:

Rückert 2007 Nu. 56

Tarih:

4. yüzyılın ikinci çeyređi, Otchët Grubu

Katalog Nu: LK3

Envanter Nu: 660/988

Form: Lekanis Kapađı



Sondaj/Tabaka:

So 36

Boyutlar:

Yük. 3,6 cm; Gen. 2,3 cm; Cid.0,45-0,5 cm

Hamur ve Hamur Rengi

Çok az mika ve az organik katkılı iyi pişmiş kompakt hamur. 5 YR 7/6 Reddish Yellow

Analoji:

Beazley *ARV*², 1496.3

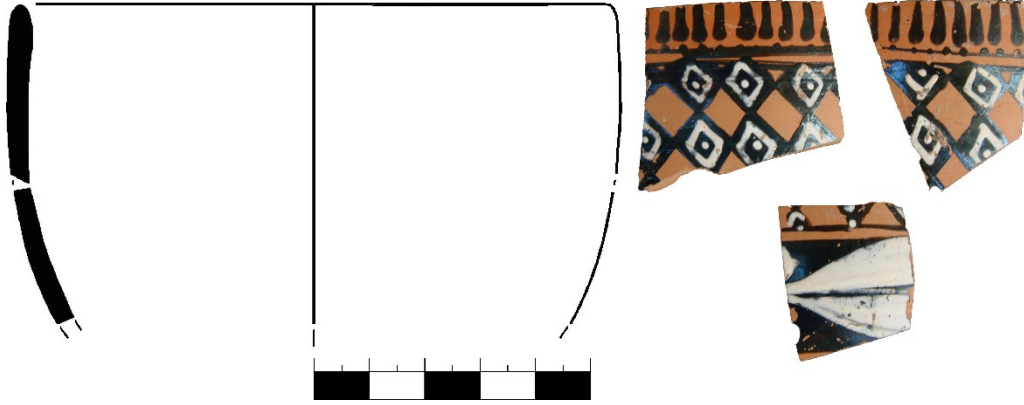
Tarih:

4. yüzyılın ikinci çeyređi, Otchët Grubu

Katalog Nu: SKA1

Envanter Nu: 585/608

Form: Skyphos



Sondaj/Tabaka:

So9 Batı 1/ VIII a

Boyutlar:

Yük. 6 cm; Cid.0,3-0,4 cm; Çap 10,2 cm

Hamur ve Hamur Rengi:

Çok az mika katkılı, iyi pişmiş kompakt hamur. 5
YR 7/8 Reddish Yellow

Analoji:

Howard-Johnson 1954, Fig. 19

Yayın:

Gebauer 2007, Nu: 15

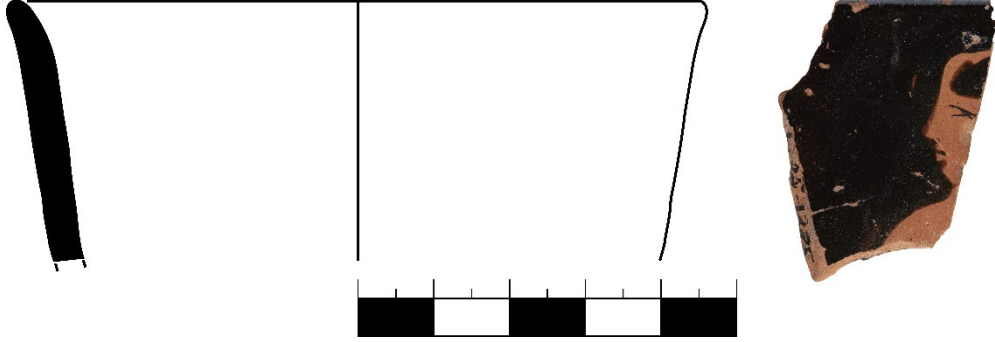
Tarih:

425 civarı, Saint Valentin Grubu

Katalog Nu: SKA2

Envanter Nu: 1285/1885

Form: Skyphos



Sondaj/Tabaka:

So35-Doğu/VIII B

Boyutlar:

Yük. 3,5 cm; Cid.0,4-0,5cm; Çap 9,2cm

Hamur ve Hamur Rengi:

Az organik katkılı iyi pişmiş kompakt hamur. 5 YR
7/6 Reddish Yellow

Analoji:

Agora XXX, s. 132

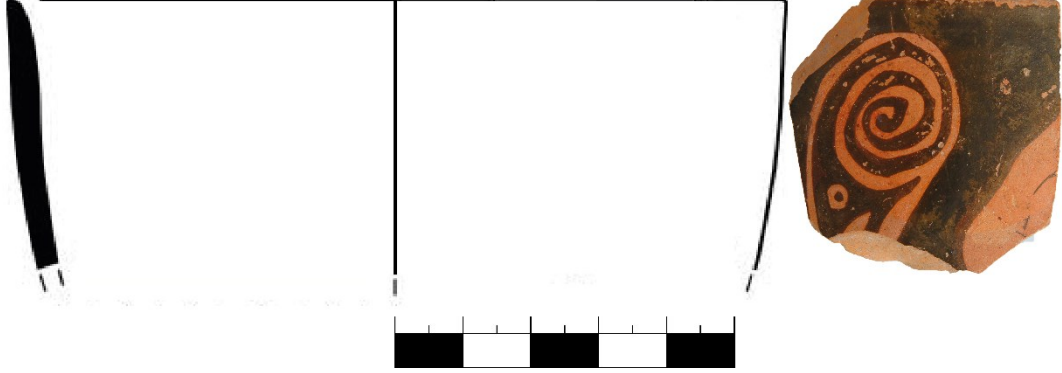
Tarih:

400-375, Fat Boy Grup

Katalog Nu: SKA3

Envanter Nu: 730/883

Form: Skyphos



Sondaj/Tabaka:

So9 Batı 1/ V

Boyutlar:

Yük. 4 cm; Cid.0,4 cm; Çap 11,6 cm

Hamur ve Hamur

Az organik katkılı iyi pişmiş kompakt hamur. 7.5
YR 7/6 Reddish Yellow

Analoji:

Agora XXX, s. 132

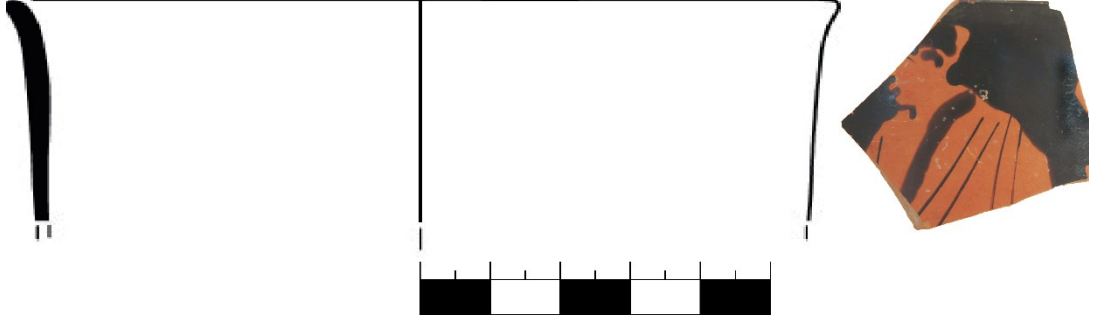
Tarih:

400-375, Fat Boy Grup

Katalog Nu: SKA4

Envanter Nu: 935/1121

Form: Skyphos



Sondaj/Tabaka:

So9 Batı 1/ V

Boyutlar:

Yük. 3,3 cm; Cid.0,3 cm; Çap 11,7 cm

Hamur ve Hamur Rengi:

Çok az mika katkılı, iyi pişmiş kompakt hamur.
7.5 YR 7/6 Reddish Yellow

Analoji:

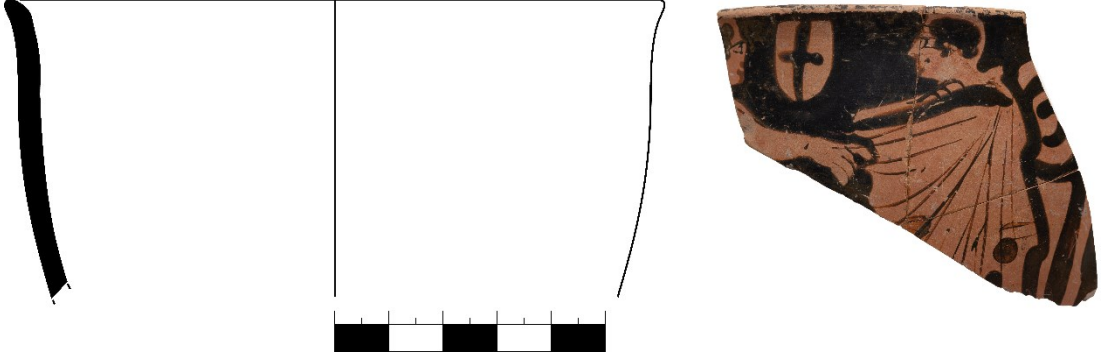
Agora XXX, s. 132

Tarih:

400-375, Fat Boy Grup

Katalog Nu: SKA5

Envanter Nu: 1291/1912 Form: Skyphos



Sondaj/Tabaka:

So35-Doğu

Boyutlar:

Yük. 5,5 cm; Cid.0,4 cm; Çap 11,8 cm

Hamur ve Hamur Rengi

Katkısız iyi pişmiş kompakt hamur. 5 YR 6/6
Reddish Yellow

Analoji:

Sabattini 2000, Nu: 2.4

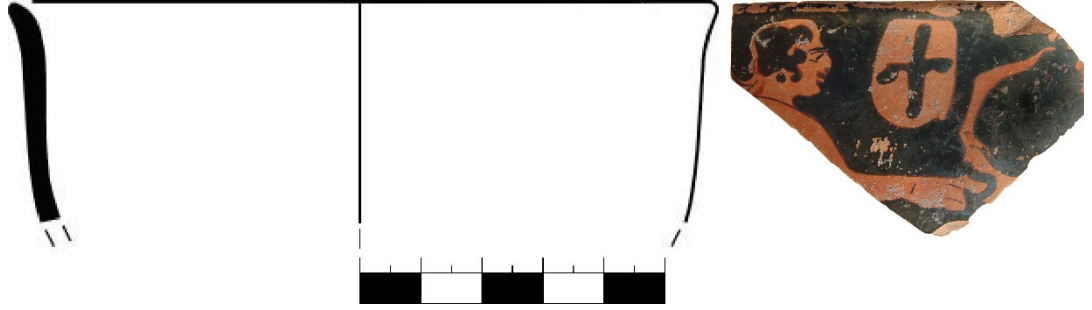
Tarih:

375-350, Fat Boy Grup

Katalog Nu: SKA6

Envanter Nu: 729/1015

Form: Skyphos



Sondaj/Tabaka:

So9 Doğu/ VI-V

Boyutlar:

Yük. 3,6 cm; Cid.0,3-0,4 cm; Çap 11,5cm

Hamur ve Hamur Rengi:

Çok az mika katkılı, iyi pişmiş kompakt hamur. 5
YR 6/6 Reddish Yellow

Analoji:

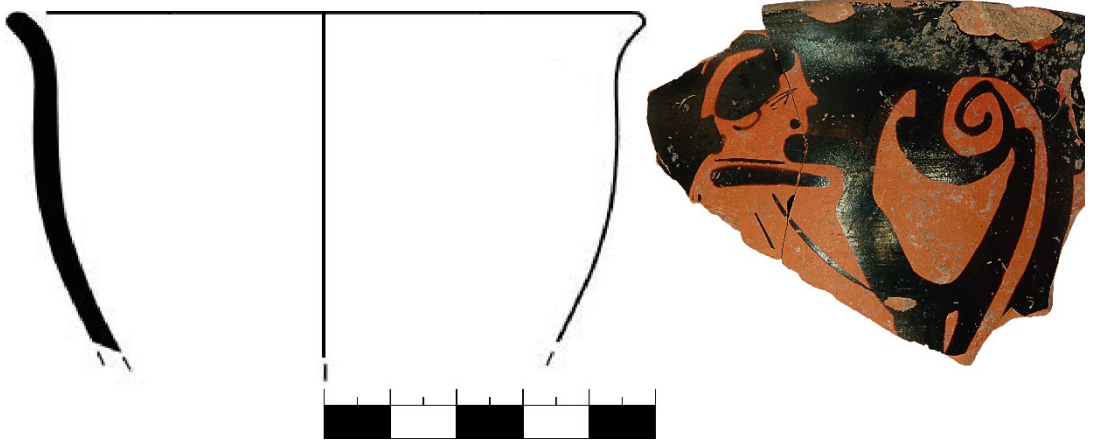
Sabattini 2000, Nu: 2.4

Tarih:

375-350, Fat Boy Grup

Katalog Nu: SKA7

Envanter Nu: 049/102 ve Form: Skyphos
060/120



Sondaj/Tabaka:

So9 Doğu 1/VI-V

Boyutlar:

Yük. 5,3 cm; Cid.0,4-0,45 cm; Çap 9,7 cm

Hamur ve Hamur Rengi:

Az organik katkılı iyi pişmiş kompakt hamur. 5 YR
7/6 Reddish Yellow

Analoji:

Sabattini 2000, Fig. 18

Yayın:

Gebauer 2007, Nu: 16; Rückert 2007, Nu: 48

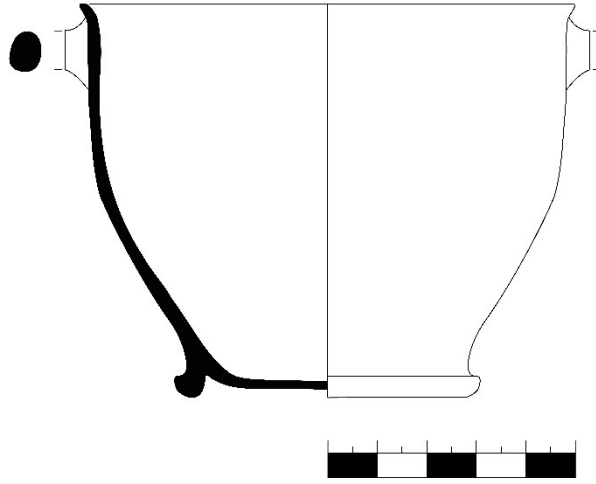
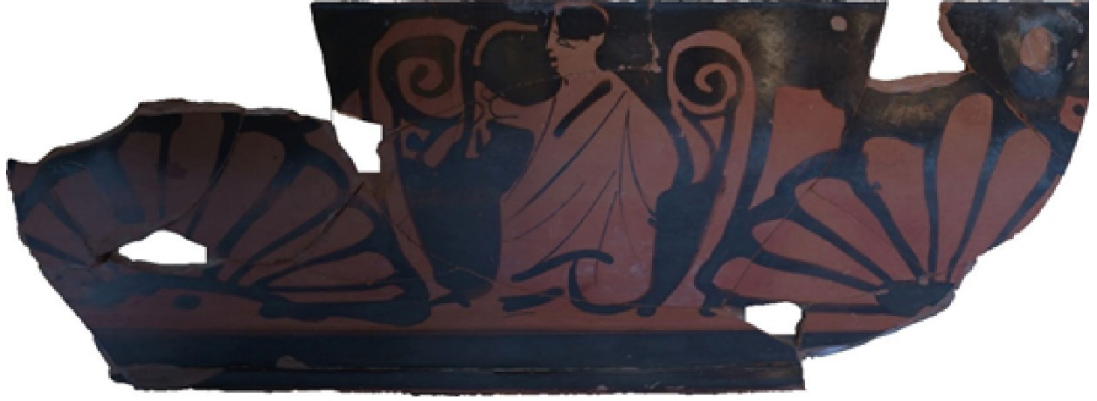
Tarih:

375-350, Fat Boy Grup

Katalog Nu: SKA4

Envanter Nu: 1216/1810

Form: Skyphos



Sondaj/Tabaka:

So35-Doğu/VI

Boyutlar:

Yük. 8,2 cm; Cid. 0,3-0,35 cm; Çap 10,2 cm

Hamur ve Hamur Rengi

Az organik katkılı iyi pişmiş kompakt hamur. 5 YR
6/6 Reddish Yellow

Analoji:

CVA Mainz RGZM (1), Levha. 38, 3-4.

Yayın:

Gebauer 2010, Nu 24

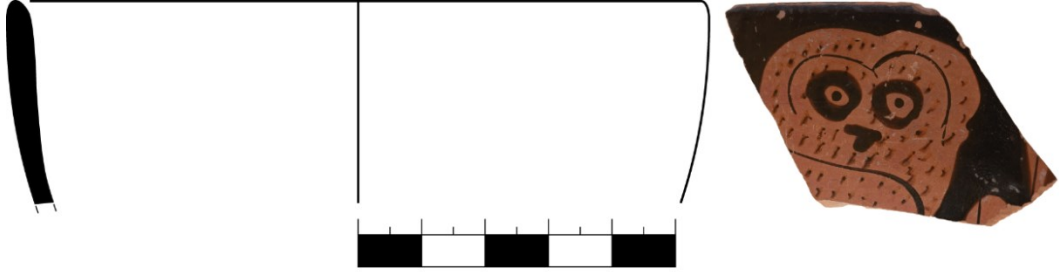
Tarih:

375-350, Fat Boy Grup

Katalog Nu: SKB1

Envanter Nu: 252/362

Form: Skyphos



Sondaj/Tabaka:

So9-Batı 1/VI

Boyutlar:

Yük. 3,6 cm; Cid. 0,3-0,4 cm; Çap 11 cm

Hamur ve Hamur Rengi

Çok az mika katkılı, iyi pişmiş kompakt hamur. 5 YR
6/6 Reddish Yellow

Analoji:

CVA Geneva (1), Levha 12, 4; CVA Genova (1),
Levha III.I.D.3(915),7

Yayın:

Gebauer 2007, Nu. 13; Rückert 2007, Nu. 63

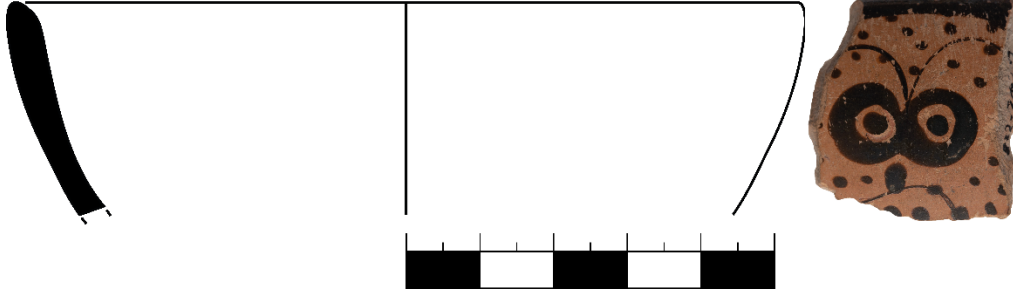
Tarih:

450-425

Katalog Nu: SKB2

Envanter Nu: 228

Form: Skyphos



Sondaj/Tabaka:

So30

Boyutlar:

Yük. 3 cm; Cid.0,3-0,4 cm; Çap 11 cm

Hamur ve Hamur Rengi

Az organik katkılı iyi pişmiş kompakt hamur. 7.5 YR
7/6 Reddish Yellow

Analoji:

CVA Geneva (1), Levha 12, 4; CVA Genova (1),
Levha III.I.D.3(915),7

Tarih:

450-425

Katalog Nu: SKB3

Envanter Nu: 105-311

Form: Skyphos



Sondaj/Tabaka:

So9-Doğu 1/ III

Boyutlar:

Yük. 2,4 cm; Gen. 3cm; Cid.0,3-0,4 cm;

Hamur ve Hamur Rengi

Çok az mika katkılı, iyi pişmiş kompakt hamur. 7.5
YR 7/6 Reddish Yellow

Analoji:

CVA Geneva (1), Levha 12, 4; CVA Genova (1),
Levha III.I.D.3(915),7

Yayın:

Rückert 2007, Nu. 54

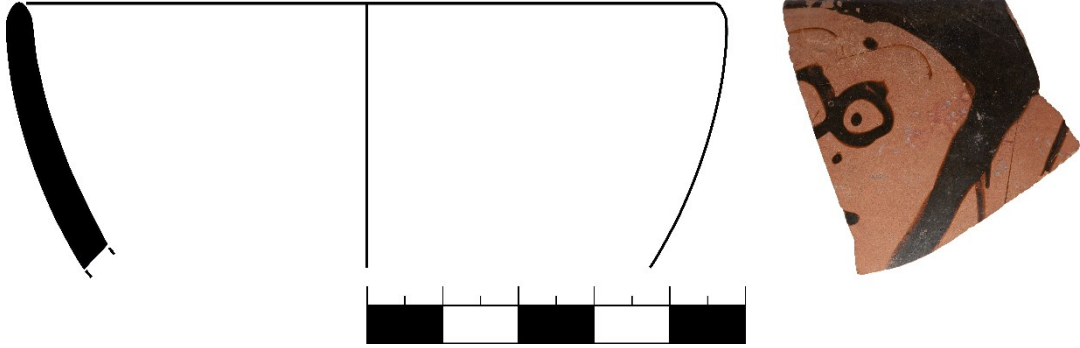
Tarih:

450-425

Katalog Nu: SKB4

Envanter Nu: 583/611

Form: Skyphos



Sondaj/Tabaka:

So9-Batı 1/VIII A

Boyutlar:

Yük. 3,6 cm; Cid.0,35-0,4 cm; Çap 10 cm

Hamur ve Hamur Rengi:

Çok az mika katkılı, iyi pişmiş kompakt hamur. 5
YR 7/8 Reddish Yellow

Analoji:

CVA Leiden (4), Levha. 184 5-6; CVA Mainz
RGZM (1), Levha 38, 2

Yayın:

Gebauer 2007, Nu 14

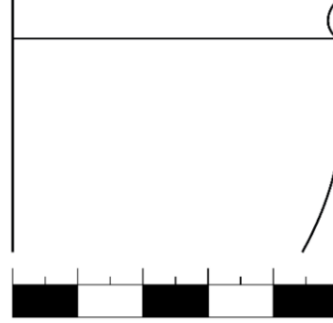
Tarih:

450-425

Katalog Nu: KSK1

Envanter Nu: 054/049

Form: Kyliksoid Skyphos



Sondaj/Tabaka:

So9 Batı 1

Boyutlar:

Yük. 3,9 cm; Gen. 4,9 cm; Cid.0,5 cm

Hamur ve Hamur Rengi

Çok organik katkılı iyi pişmiş kompakt hamur. 5YR
7/6 Reddish Yellow

Analoji:

CVA Reading (1), Levha 27, 2;

Yayın:

Marksteiner 2003, Nu. 8; Rückert 2007, Nu. 64

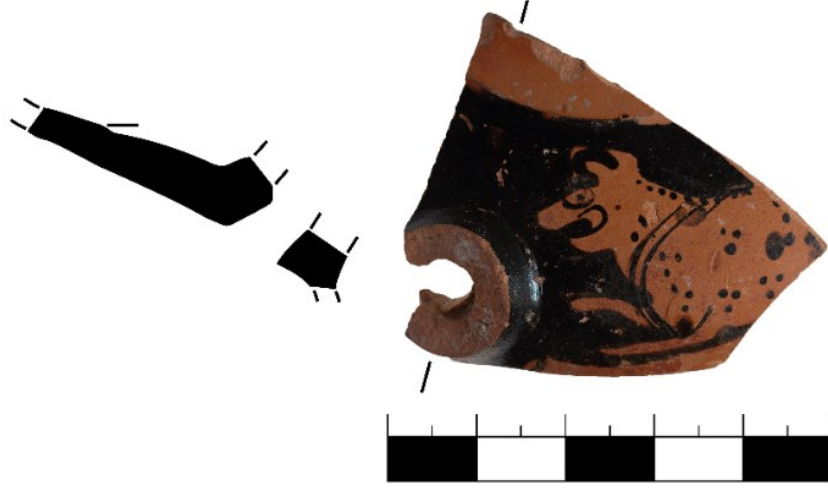
Tarih:

400-390, Q Ressamı

Katalog Nu: AS1

Envanter Nu:1285/1803

Form: Askos



Sondaj/Tabaka:

So35 Doğu / VIIIb

Boyutlar:

Yük. 3,9 cm; Gen. 4,6 cm; Cid. 0,3-0,4 cm

Hamur ve Hamur Rengi:

Kompakt ve eşit şekilde pişirilmiş hamur. 5 YR 6/6
Reddish Yellow

Analoji:

CVA Goluchow (1), Levha 41, 10

Tarih:

400-375

Katalog Nu: SL1

Envanter Nu: 541/582

Form: Lekythos



Sondaj/Tabaka:

So31-Doğu/VII

Boyutlar:

Yük. 4,3 cm; Gen. 3,8 cm; Cid.0,5-0,6 cm

Hamur:

Az mika ve organik katkılı iyi pişmiş kompakt hamur.

5 YR 7/8 Reddish Yellow

Analoji:

Agora XXX, Levha 88-89

Tarih:

450-400

Katalog Nu: BL1

Envanter Nu: 256/374

Form: Bodur Lekythos



Sondaj/Tabaka:

So9-Doğu/VIII

Boyutlar:

Yük. 3 cm; Gen. 3,2 cm; Cid.0,35 cm

Hamur:

Kompakt ve eşit şekilde pişirilmiş hamur. 5 YR 7/6
Reddish Yellow

Analoji:

Beazley *ARV*², 777.2

Tarih:

450-425

Katalog Nu: BL2

Envanter Nu: 080/105

Form: Bodur Lekythos



Sondaj/Tabaka:

So9

Boyutlar:

Yük. 2,7 cm; Gen. 3,1 cm

Hamur:

Kompakt ve eşit şekilde pişirilmiş hamur. 5 YR 7/6
Reddish Yellow

Analoji:

Boardman 2017, Nu: 309

Yayın:

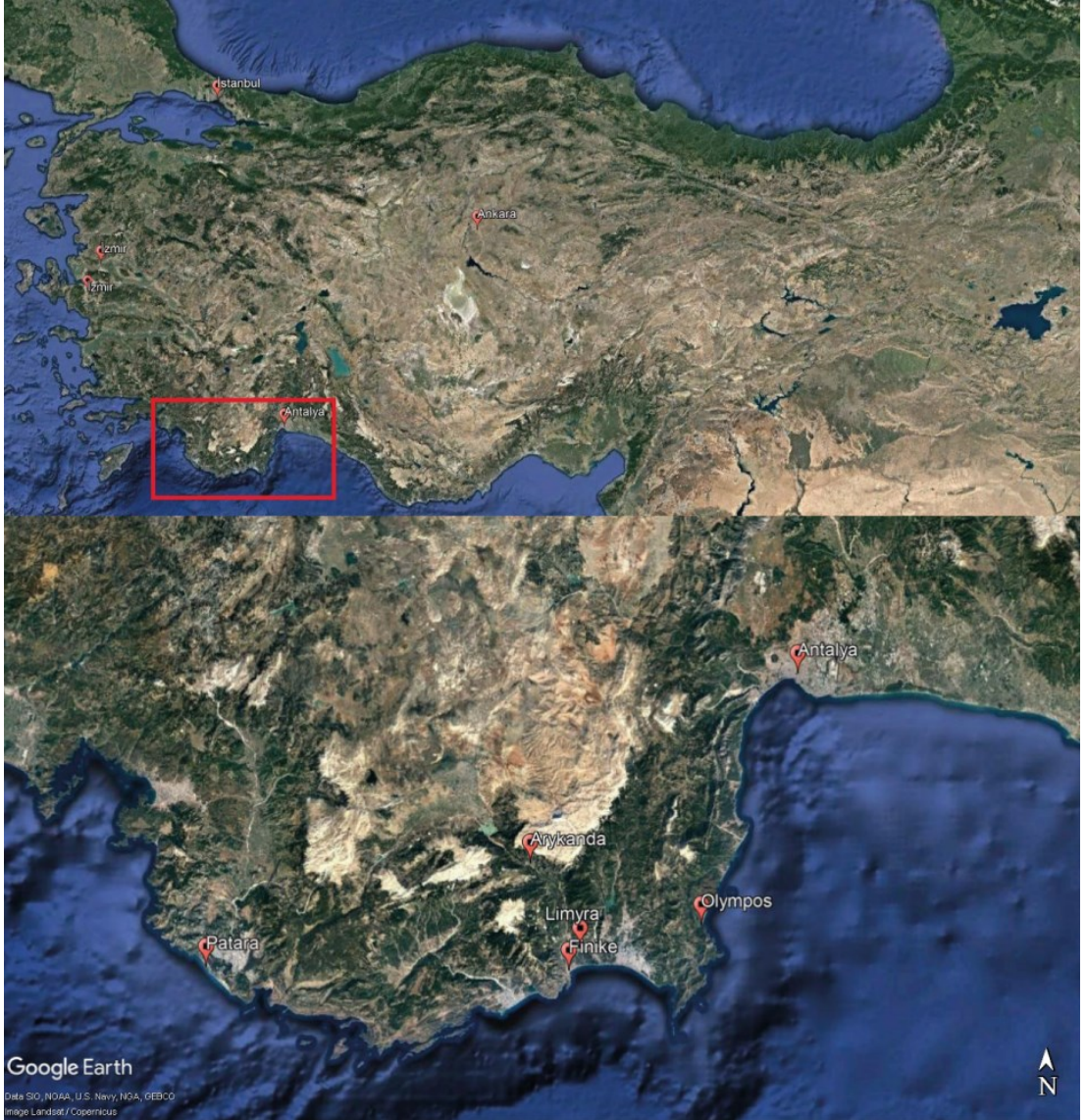
Rückert 2007 Nu. 57

Tarih:

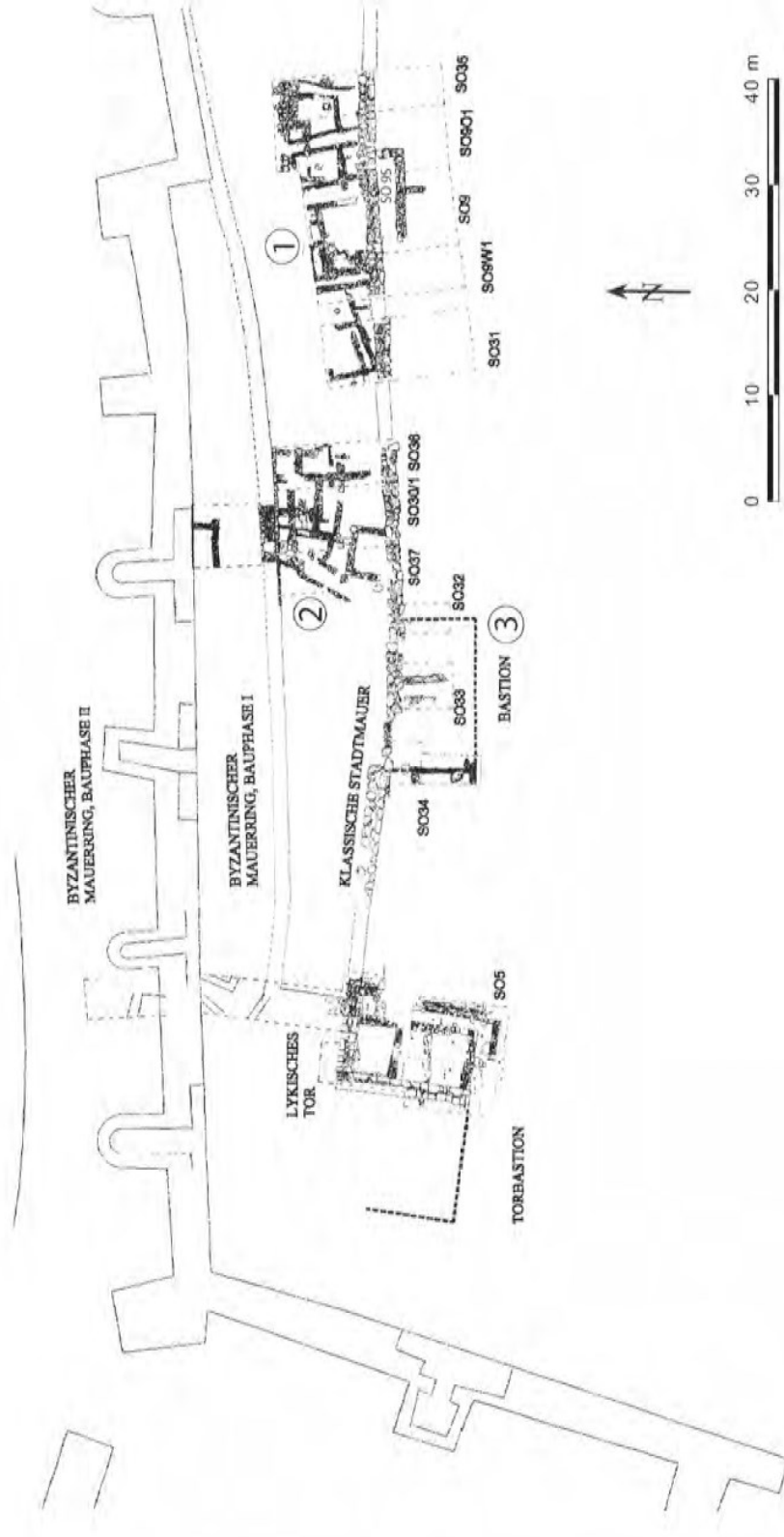
5. yüzyıl sonu/4. yüzyıl başı

LEVHALAR

Levha 1



1-Limyra'nın Konumu



3-Kazı Yapılan Sondajların Planı