

**OKUL ÖNCESİ ÖĞRETMENLERİNİN ERKEN ÇOCUKLUK
EĞİTİMİNDE UYGULANAN FARKLI YAKLAŞIMLAR HAKKINDAKİ
BİLİŞSEL HARİTALARI¹**

*COGNITIVE MAPS PRE-SCHOOL TEACHERS ABOUT DIFFERENT
APPROACHES APPLIED IN EARLY CHILDHOOD EDUCATION*

Rengin ZEMBAT^{*}, Gülşah GÜNŞEN^{}, Feride GÖK ÇOLAK^{***}**

*Geliş Tarihi: 17.04.2018
(Received)*

*Kabul Tarihi: 27.03.2019
(Accepted)*

ÖZ: Bu araştırmanın amacı, okul öncesi öğretmenlerinin okul öncesi eğitimi şekillendiren düşünürler ve onların temsil ettiği yaklaşımlar hakkındaki görüşlerinin ortaya çıkarılmasıdır. Araştırmada nitel araştırma yöntemlerinden olgu bilim çalışması kullanılmıştır. Araştırmada okul öncesi öğretmenlerinin görüşlerini yansıtmak amacıyla bilişsel harita yöntemi kullanılmıştır. Araştırmaya Edirne il merkezinde bulunan Millî Eğitim Bakanlığına bağlı anaokullarında görev yapmakta olan gönüllü 20 okul öncesi öğretmeni katılmıştır. Veri toplama aracı olarak araştırmacılar tarafından geliştirilmiş yarı yapılandırılmış görüşme formu kullanılmıştır. Görüşme formundan elde edilen veriler katılımcıların bilişsel haritalarını oluşturmak üzere analiz edilmiştir. Araştırma sonuçlarına göre okul öncesi öğretmenlerinin okul öncesi eğitimi şekillendiren düşünürler hakkında en çok *Froebel* ve *Montessori* hakkında bilgi sahibi oldukları, okul öncesi öğretmenlerinin en çok *Montessori Yaklaşımı* hakkında bilgi sahibi oldukları ve sınıf içi etkinliklerinde daha çok *Montessori, Reggio Emilia* ve *High Scope Yaklaşımları*'ndan yararlandıkları tespit edilmiştir.

Anahtar Kelimeler: Okul öncesi eğitimde farklı yaklaşımlar, Okul öncesi öğretmenleri, Bilişsel harita

ABSTRACT: The purpose of the study is to reveal the opinions of preschool teachers about the thinkers who shape preschool education and the approaches they represent. A phenomenologic method of qualitative research is used in this study. Cognitive maps have been used to better reflect preschool teachers' opinions. The participants of the study are 20 pre-school teachers who were working in Edirne province in kindergartens bound to the Ministry of National Education. As a means of collecting data in the survey, a semi-structured interview form was developed by the researchers. The data from the Interview

¹ Bu araştırma IV. International Eurasian Educational Research Congress'de sözel bildiri olarak sunulmuştur.

* Prof. Dr., Maltepe Üniversitesi, renginzembat@maltepe.edu.tr, ORCID:0000-0002-2377-8910.

** Arş. Gör., Trakya Üniversitesi, gulsahacar@trakya.edu.tr, ORCID:0000-0002-6882-5645.

*** Arş. Gör., Yıldız Teknik Üniversitesi, fgok@yildiz.edu.tr, ORCID:0000-0001-5196-9178.

Form was analyzed to generate cognitive maps of participants' pre-school education approaches applied around the world. According to the results of the research, it was found out that pre-school teachers know Froebel and Montessori as thinkers who shaped pre-school education and the Montessori approach better. Thus the study reveals that teachers use Montessori, Reggio Emilia and High Scope Approaches more in class activities.

Key Words: Different approaches in early childhood education, Preschool teachers, Cognitive map.

1.GİRİŞ

Çocuğun, yaşamının ilk yıllarında beyin ve sinir sisteminin hızlı gelişmesiyle birlikte öğrenme kapasitesi artmaktadır (Öztürk, Şahin & Mercan, 2010). Çocuğun öğrenme kapasitesinin arttığı, doğumdan sonra gelişiminin en hızlı olduğu erken çocukluk dönemi içinde okul öncesi eğitimin önemi yadsınamayacak derecededir. Okul öncesi eğitimle, çocuğun var olan kapasitesini en üst düzeye çıkarabilmek okul öncesi eğitiminde çocukların bilişsel, dil, psiko-motor ve sosyal-duygusal gelişim alanlarını zengin öğrenme deneyimleri yoluyla desteklenmesi amaçlamaktadır (MEB, 2013). Okul öncesi eğitim aynı zamanda çocuğun yaşamının ilerleyen yıllarında gerçekleşecek öğrenmelerin temelini oluşturmaktadır. Bu nedenle çocukların tüm gelişim alanlarına yönelik, merak uyandıran, araştırma-inceleme yapabilecekleri ve problem çözüme becerilerini destekleyen öğrenme ortamlarının sunulması gereklidir. Bu da ancak çocuklara yaparak yaşayarak öğrenmesine fırsat sağlanarak gerçekleşebilir. Bu tür fırsatların sağlanmasında yüzyıllardır çocuklar üzerinde farklı yaklaşımların uygulandığı görülmektedir. Geçmişten bugüne dünyada benimsenen yaklaşımlar dikkate alındığında öğretmen merkezli yaklaşımlardan uzaklaşıldığını ve çocuk merkezli yaklaşımların benimsendiği görülmektedir (Oğuz & Köksal-Akyol, 2006). Güncellenen Okul Öncesi Eğitim Programı'nın (MEB, 2013) çocuk merkezli olduğu, yapılandırıcı yaklaşımı temel aldığı ve dünyada uygulanmakta olan birçok felsefi akımdan ve programdan faydalanılarak geliştirilmiş eklektik bir özellikte olduğu görülmektedir.

Okul öncesi eğitimi denildiğinde akla gelen ilk isimlerden biri şüphesiz Froebel'dir. Anaokullarının babası olarak nitelendirilen Friedrich Froebel, çocukların temel eğitime başlamadan önce belli bir plana göre eğitilmesi gereğini ileri sürmüştür (Oktay, 2004, s. 50). Froebel, 1837 yılında Almanya'da okul öncesi eğitim çalışmalarına başlamış ve 28 Haziran 1840 yılında, "Kindergarten" (çocuk bahçesi) adını verdiği ilk anaokulunu açmıştır (Oğuzkan & Oral'dan aktaran Aslan, 2005). Froebel, çocuklar için hediye olarak tanımladığı oyuncakların ve oyunun çocuk gelişiminde önemini vurgulayan ilk eğitimcidir (Güler & Öztürk, 2003). Froebel'e göre çocuk, dünyayı oyun içerisinde tanır ve kendi kendini oyun içerisinde dışa vurur (Kalıpçı, 2008, s.13). Oyun, yaratıcı rol ve yaşayan kişinin davranışlarının kopya edilmesinin şekli olduğundan çocuklukta oyunun oldukça

önemli olduğunu savunarak oyunu eğitsel bir araç olarak kullanmıştır (Spodek'ten aktaran Uysal, 2006, s. 12).

Çocuktan hareket akımının temsilcisi olan (Korkmaz, 2006) Dr. Maria Montessori tarafından 1907 yılında İtalya'da Montessori yaklaşımı ortaya atılmıştır (Gürsoy & Yıldız-Bıçakçı, 2009, s. 154). Montessori'ye göre bebeklik, çocukluk, ergenlik ve yetişkinlik olmak üzere birbiriyle bağlantılı dört duyarlı dönem bulunmakta ve bunlardan gelişim açısından en kritik olanın çocukluk dönemi olduğu belirtilmektedir (Ekici, 2015). Bununla birlikte emici zihin ilkesiyle çocuğun zihinsel faaliyetleri ortaya çıkartmayı amaçlamaktadır (Gürsoy & Yıldız-Bıçakçı, 2009, s. 155). Montessori'nin eğitim anlayışının temelini, "zihin gelişimi, duyarlılığın eğitimi, deneyler, çocuğu tanıma, eğitime önem verme" oluşturur (Oktay, Montessori, Poyraz ve Dere'den aktaran Oğuz & Köksal-Akyol, 2006) Montessori, çocukların fiziksel anlamda özgürlüğün onlara sunulacak yaşamsal araçlarla temin edileceğini ileri sürmektedir (Montessori'den aktaran Tuncer, 2015). Montessori yaklaşımında çocuklara araştırma, deneme, hata yapma ve kendilerini düzeltme için fırsatlar tanınır (Gürsoy & Yıldız-Bıçakçı, 2009, s. 157). Montessori yaklaşımında kullanılan materyaller her sınıfta tek set halinde olan, basitten zora, somuttan soyuta doğru yapılandırılmış, eksik parçası olmayan, ilgi çekici ve sağlam materyallerdir (Gürsoy & Yıldız-Bıçakçı, 2009; Oğuz & Köksal-Akyol, 2006).

Çocuğu merkeze alan bir diğer yaklaşım ise Reggio Emilia Yaklaşımıdır. Reggio Emilia Yaklaşımı, 1970 yılında İtalya'da Loris Malaguzzi tarafından ortaya atılmıştır (Gürsoy & Yıldız-Bıçakçı, 2009, s. 154). Malaguzzi, "doğumdan itibaren sosyal olan, zekâ dolu ve meraklı bir çocuk" imgesi çizmektedir (Balat'tan aktaran Bilbay & Karakaş, 2013). Malaguzzi'nin ilişkisel temelli eğitim düşüncesi, çocuğun çocukla etkileşim halinde olmasını ve çocuğun diğer çocuklar, aile, öğretmen, toplum ve çevre ile etkileşimini harekete geçirmesi ve desteklemesi üzerine odaklanmaktadır (Aslan, 2005). Sınıflar, yetişkinler ve çocukların sosyal alış-verişini kolaylaştırmak amacıyla Piazza adı verilen orta alana açılmaktadır (Gürsoy & Yıldız-Bıçakçı, 2009, s. 163). Böylece Reggio Emilia yaklaşımında çocuk, eğitim sürecine etkin şekilde katılmaktadır (Wexler'den ve İnan, Trundle & Kantor'dan aktaran Şahin-Sak, 2014).

High Scope Yaklaşımı 1970 yılında Dr. David Weikart tarafından Amerika'da ortaya atılmış çocuğu merkeze alan bir eğitim modelidir (Gürsoy & Yıldız-Bıçakçı, 2009, s. 162). Bu yaklaşım, etkin öğrenme temel ilkesine dayanan çocuğun yaparak-yaşayarak öğrenmesine fırsat sunmaktır (Aral, Kandır & Yaşar, 2011, s. 27). Gelişimin destekleyicisi olarak yetişkinler görülmekte ve çocukları etkin öğrenmeyi yüreklendirme ana amaçlarını oluşturmaktadır (Günay-Bilaloğlu, 2004).

Farklı yaklaşım modellerinden bir diğeri ise Waldorf Yaklaşımı'dır. Waldorf Yaklaşımı, Rudolf Steiner tarafından Almanya'nın Stuttgart kentinde I. Dünya Savaşı'ndan kısa bir süre sonra savaşın kalıntılarını en az zararla çözmek için yapılan konferanslarla birlikte bir reform hareketi olarak ortaya çıkmıştır (Çelik, 2013; Gürsoy & Yıldız-Bıçakçı, 2009, s.166). Waldorf eğitim yaklaşımında düşünme, hissetme ve istemeyi (heads, hearts, hands) amaç yönelimi şeklinde belirtmekle birlikte bütün çocuklar için kalp, akıl ve yetenek felsefesi benimsenmiştir (Driscoll'den akt. Bayhan & Bencik, 2008). Waldorf eğitiminin amacı, çocuğa tam bilgiye ulaşması için düşünerek, hissederek ve yaparak holistik (bütünsel) düşünmeyi öğretmektedir (Easton'dan aktaran Çelik, 2013).

Waldorf eğitiminde ilk öğrenmelerin resimsel olduğu savunulduğu için artistik öğrenmenin değerli olması gerekliliği üzerinde durulmakta ve öğrenmede öncelik duygusal-ruhsal gelişiminin desteklenmesi olarak belirtilmiştir (Çelik, 2013). Waldorf okullarında uygulanan tüm programlarda sanat, müzik, ritim ve dil öğretimi bir bütün oluşturmakta ve hazırlanan bu programlar çocuğun benlik algısını olumlu yönde etkileyecek nitelikleri içinde barındırmaktadır (McDermott'tan aktaran Bayhan & Bencik, 2008). Waldorf okullarında teknoloji sınıf ortamının dışında tutulmakta, doğal materyaller ve sınıfı evin uzantısı haline getirecek şekilde ortam oluşturulmaktadır (Çelik, 2013; Kurtulmuş, 2012; Toran, 2015).

Yapılan alan yazın taramasında, Türkiye'de farklı yaklaşım modelleri hakkında yapılan çalışmalar incelendiğinde genelinin doküman araştırması yöntemine dayalı çalışmalar olduğu görülmektedir (Aslan, 2005; Bayhan & Bencik, 2008; Çelik, 2013; Ekici, 2015; Günay-Bilaloğlu, 2004; Tuncer, 2015; Soydan, 2013). Alan yazın taramasında okul öncesinde uygulanan farklı yaklaşım modelleri hakkında görüşleri inceleyen araştırmalar bulunmakla birlikte (Gökmen, Deveci, Bingöl, Bekir, Temel & Kanat, 2016, Kalıpçı, 2008; Şahin-Sak, 2014; Memduhoğlu, Mazlum & Alav, 2015) bu araştırmalarda katılımcılara yönelik bilişsel haritaların oluşturulmadığı gözlenmiştir. Ayrıca ulaşılabilen araştırmalarda da farklı yaklaşım modellerini bilişsel harita örneği ile ele alan bir araştırmaya rastlanmamıştır. Bu nedenle bu araştırmada okul öncesi öğretmenlerinin dünyada uygulanan farklı yaklaşımlar hakkındaki görüşlerinin ortaya çıkarılması ve bilişsel haritalarının oluşturulması amaçlanmıştır.

2. YÖNTEM

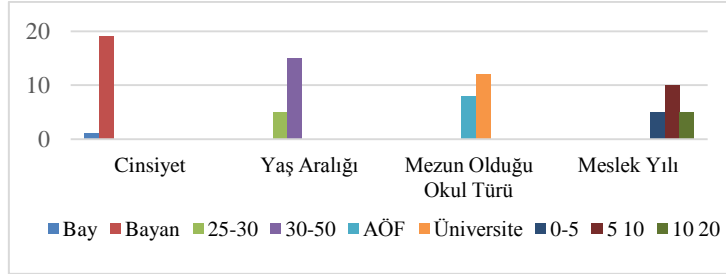
Bu bölümde araştırma modeli, veri toplama araçları, veri toplama süreci ve verilerin analizine ilişkin bilgiler verilmiştir.

2.1. Araştırmanın Modeli ve Çalışma Grubu

Araştırmada nitel desenden yararlanılmıştır. Okul öncesi öğretmenlerinin dünyada uygulanan farklı okul öncesi eğitim yaklaşımları hakkındaki görüşlerinin

incelendiği bu araştırmada olgu bilim yöntemi kullanılmıştır. Olgu bilim, farkında olduğumuz ancak tam anlamıyla kavrayamadığımız ya da derinlemesine ve ayrıntılı bir anlayışa sahip olmadığımız olgulara odaklanmaktadır (Yıldırım & Şimşek, 2011). Bu çalışmada okul öncesi öğretmenlerinin okul öncesi eğitimi şekillendiren düşünürler ve onların temsil ettiği yaklaşımları eğitim sürecinde farkında olarak ya da olmayarak kullanarak etkileşim kurmaları sonucunda bilinçlerinde ortaya çıkan olgularının yapısını betimleyebilmek, anlayabilmek ve yorumlayabilmek amacıyla kullanılmıştır.

Araştırmanın çalışma grubunu 2016-2017 eğitim-öğretim yılında Edirne ilinde bulunan MEB'e bağlı Anaokullarında görev yapmakta olan ve araştırmaya gönüllü katılmak isteyen 20 okul öncesi öğretmeni (19 kadın, 1 erkek) oluşturmuştur. Okul öncesi öğretmenlerinin demografik bilgileri Şekil 1'de gösterilmektedir.



Şekil 1: Okul Öncesi Öğretmenlerinin Demografik Bilgileri

Şekil 1 incelendiğinde araştırmanın çalışma grubunu oluşturan okul öncesi öğretmenlerinin 19'unun kadın (%95), 1'inin erkek (%5) olduğu, 25-30 yaş aralığında 5 öğretmenin (%25), 30-50 yaş aralığında 15 öğretmenin (%75) yer aldığı, mezun olunan okul türünde 8'inin AÖF (%40) ve 12'sinin Üniversitelerin Okul Öncesi Öğretmenliği Bölümünden (%60) mezun olduğu ve son olarak öğretmenlerden 10'unun (%50) mesleklerinde 10. yılında olduğu görülmektedir.

2.2. Verilerin Toplanması ve Analizi

Nitel verilerin toplanması için araştırmacılar tarafından alan yazın taraması sonucunda belirlenen temel boyutlara (okul öncesi eğitimi şekillendiren düşünürler boyutu, okul öncesi eğitimde kullanılan farklı yaklaşımlar boyutu ve MEB okul öncesi eğitim programında bu yaklaşımların ne şekilde kullanıldığı boyutu) cevap alabilmek amacıyla geliştirilmiş *Okul Öncesi Öğretmenlerinin Dünyada Uygulanan Okul Öncesi Eğitim Yaklaşımları Hakkındaki Görüşlerini Belirleyici Yarı Yapılandırılmış Görüşme Formu* ölçüm aracı olarak kullanılmıştır. Görüşme Formu üç boyuttan oluşmakta olup ölçüm aracı olarak kullanılmadan önce uzmanlardan görüş alınmış ve gerekli düzenlemeler yapılarak son hali verilmiştir. Son hali verilen görüşme formu aracılığıyla araştırmaya gönüllü katılmak isteyen

okul öncesi öğretmenleri ile görüşmeler gerçekleştirilmiştir. Her bir görüşme yaklaşık olarak yarım saat sürmüş olup, görüşmelerin eğitim-öğretim sürecini aksatmasını engellemek amacıyla hafta sonları yapılmasına özen gösterilmiştir. Görüşmeler sonucunda elde edilen verilerle katılımcıların bilişsel haritalarını oluşturmak amaçlanmıştır. Bilişsel haritalar kavram haritalarında kullanılan kavramlardan daha geniş anlamdaki bilgi birikimlerini ilişkilendirir (Mellado, 1997). Bilişsel haritaları kişinin belirli bir alanla ilgili, kavramlarını ve bu kavramlar arasındaki ilişkileri gösterir (Miles & Huberman, 1994). Bu çalışmada okul öncesi öğretmenlerinin okul öncesi eğitimi şekillendiren düşünürler hakkında ve onların ortaya çıkardığı farklı yaklaşımlar hakkındaki bilgi birikimlerini ortaya çıkarmak ve ülkemizde uygulanan MEB okul öncesi eğitim programı ile bu yaklaşımları ilişkilendirme düzeylerini ortaya çıkarabilmek amacıyla bilişsel haritalar kullanılmıştır.

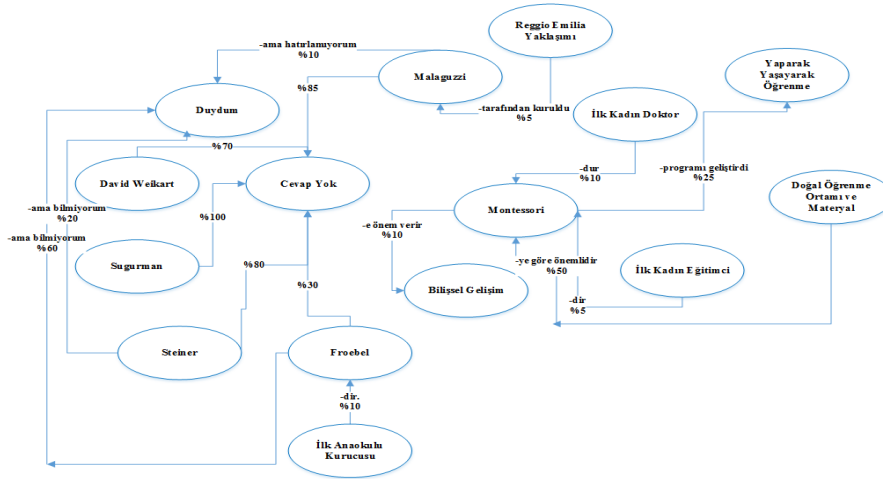
Görüşmeler sonucunda elde edilen veriler içerik analizi ile çözümlenmiş olup analiz sürecine, verilerin kodlanması ile başlanmıştır. Okul öncesi öğretmenleri tarafından verilen cevapların kodlanması aşağıdaki gibidir:

“Montessori ilk kadın doktordur” (1-1-5). (1-1-5) kodlamasında 1 birinci katılımcıyı, 1 görüşme formundaki birinci bölüme, 5 ise birinci bölümde verilen cevapta bilgi içeren beşinci cümle anlamına gelmektedir. Daha sonra okul öncesi öğretmenlerinin dünyada uygulanan okul öncesi eğitim yaklaşımları hakkında vermiş oldukları cevaplar aynı yönde örtüşen cümleler gruplandırılarak temalar oluşturulmuştur. Bu süreçlerdeki işlemler araştırmacılar tarafından ayrı ayrı yapıldıktan sonra gruplamalar karşılaştırılmıştır. Veri analizinin birinci ve ikinci basamağında belirtilen işlemler bu çalışmanın ikinci ve üçüncü araştırmacısı tarafından ayrı ayrı yapıldıktan sonra gruplamalar karşılaştırılmıştır. Bu suretle iki araştırmacı arasındaki puanlayıcılar arası güvenilirlik (inter-rater reliability) 0.84 olarak hesaplanmıştır. Farklılık olduğu durumlarda araştırmacılar cevapları birlikte gözden geçirerek ortak karara varmışlardır. Son olarak katılımcıların dünyada uygulanan okul öncesi eğitim yaklaşımları hakkındaki görüşlerini gösteren ifadeler oluşturulmuş ve oluşturulan ifadeler kullanılarak bilgi birimlerindeki kavramları ve bu kavramlar arasındaki ilişkiyi grafiksel olarak gösteren bilişsel haritaları oluşturulmuştur. Tüm bu süreç sonunda Şekil 2, Şekil 3 ve Şekil 4’te yer alan okul öncesi öğretmenlerinin dünyada uygulanan farklı yaklaşımlar hakkındaki görüşlerini içeren bilişsel haritaları oluşturulmuştur.

3. BULGULAR

3.1. Okul Öncesi Öğretmenlerinin Dünyada Uygulanan Farklı Yaklaşımları Hakkındaki Görüşlerini Ortaya Koyan Bilişsel Haritaları

Okul öncesi öğretmenlerinin Dünyada Uygulanan Farklı Yaklaşımları Hakkındaki Görüşlerini ortaya koyan bilişsel haritaları Şekil 2, Şekil 3 ve Şekil 4'te yer almaktadır.

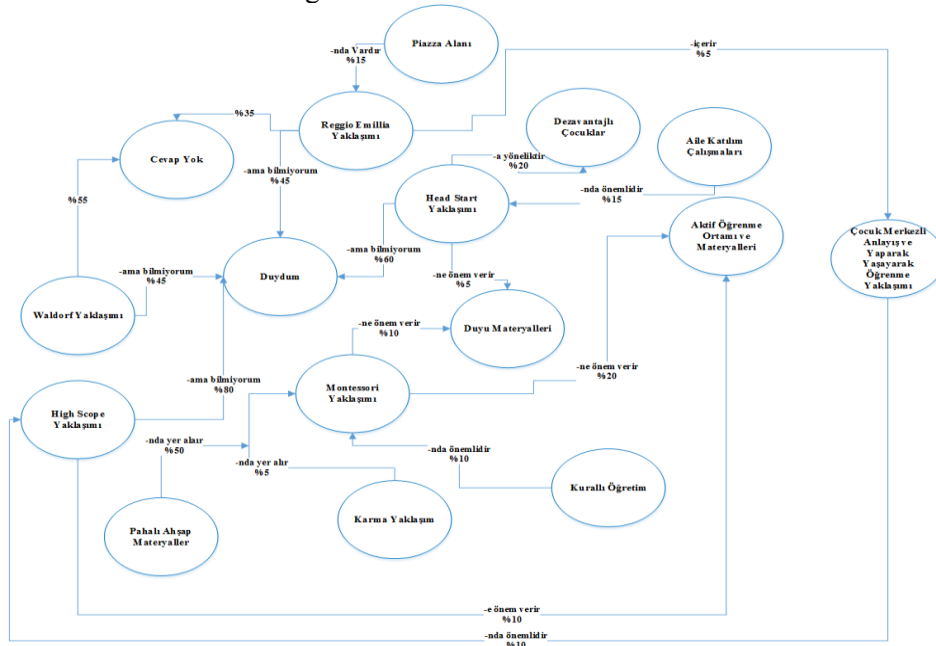


Şekil 2: Okul Öncesi Öğretmenlerinin Okul Öncesi Eğitimi Şekillendiren Düşünürler Hakkındaki Bilişsel Haritaları

Şekil 2'de okul öncesi öğretmenlerinin görüşleri incelendiğinde hakkında en çok bilgiye sahip oldukları düşünürün *Montessori* (cevap vermeme oranı %0) hiçbir görüşe sahip olmadıkları düşünürün ise *Jule Meyer Sugurman* (cevap vermeme oranı %100) olduğu görülmektedir. Ayrıca okul öncesi öğretmenlerinin *Montessori*'nin çocukların yaparak yaşayarak öğrenmesine fırsat tanıyan bir program geliştirdiğini (%25), bilişsel gelişime önem veren kişi olduğunu (%10), ilk kadın eğitimi (%5) ve ilk kadın doktor (%5) olduğunu düşündükleri görülmektedir.

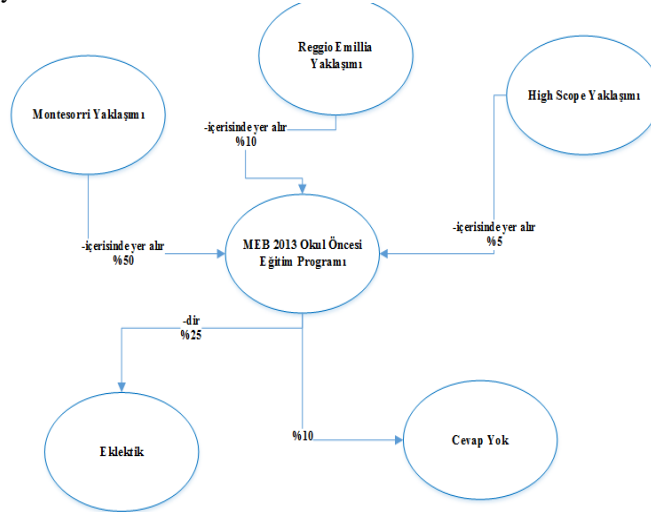
Okul öncesi öğretmenlerinin hakkında en çok bilgiye sahip oldukları ikinci düşünürün ise *Froebel* (cevap vermeme oranı %90) olduğu görülmektedir. *Froebel* hakkında görüş belirten okul öncesi öğretmenlerinin, *Froebel*'in anaokulunun kurucusu olduğunu bildikleri görülmektedir. Okul öncesi öğretmenlerinin *Malaguzzi* (cevap vermeme oranı %95) hakkında *Montessori* ve *Froebel* kadar olmasa da bilgi sahibi oldukları görülmektedir. Buna karşın okul öncesi öğretmenlerinin, *Steiner* ve *David Weikard* hakkında bilgi sahibi olmadıkları

yalnızca isimlerini duydukları, *Jule Meyer Sugurman*'ı ise hiçbir bilgiye sahip olmadıklarını belirttikleri görülmektedir.



Şekil 3: Okul Öncesi Öğretmenlerinin Farklı Yaklaşımlar Hakkındaki Bilişsel Haritaları

Şekil 3 incelendiğinde, okul öncesi öğretmenlerinin *Montessori Yaklaşımı* hakkında en çok bilgiye sahip oldukları (cevap vermeme oranı %0) görülmektedir. Montessori yaklaşımından sonra en çok *Head Start Yaklaşımı* hakkında (cevap vermeme oranı %60), *High Scope Yaklaşımı* hakkında (cevap vermeme oranı %80) ve *Reggio Emilia Yaklaşımı* hakkında (cevap vermeme oranı %80) bilgi sahibi oldukları görülmektedir. Okul öncesi öğretmenlerinin Montessori Yaklaşımı ile ilgili pahalı materyallerin kullanıldığını, Head Start Yaklaşımı ile ilgili olarak programın dezavantajlı gruba yönelik olduğunu belirttikleri gözlenmektedir. High Scope Yaklaşımı'nda programda aktif öğrenmenin ve yaparak yaşayarak öğrenmenin önemli olduğunu, Reggio Emilia Yaklaşımı'nda ise cevap veren öğretmenlerin yaklaşımda Piazza Alanı olduğunu ve yaklaşımın yaparak yaşayarak öğrenmeye önem verdiğini ifade ettikleri görülmektedir. Okul öncesi öğretmenlerinin Waldorf Yaklaşımı hakkında ise yaklaşımın ismini duyduklarını ancak yaklaşımın ayrıntısının tam olarak bilmedikleri (%45) ya da yaklaşıma yönelik hiçbir cevap vermedikleri (%55) görülmektedir.



Şekil 4: Okul Öncesi Öğretmenlerinin MEB Okul Öncesi Eğitim Programı Hazırlanmasında Yararlanılan Yaklaşımlar Hakkındaki Bilişsel Haritaları

Şekil 4 incelendiğinde okul öncesi öğretmenlerinin okul öncesi eğitim programının en çok *Montessori Yaklaşımı*'ni içerdiğini (%50) daha sonra en çok *Reggio Emilia Yaklaşımı*'ni (%10) ve *High Scope Yaklaşımı*'ni (%5) içerdiğini ifade ettikleri görülmektedir. Okul öncesi öğretmenlerinin %25'lik kısmı ise MEB 2013 Okul Öncesi Eğitimi Programı'nın eklektik bir özellikte olduğu için birçok yaklaşımı içerdiğini söyledikleri ancak bunların neler olduğunu ifade etmedikleri görülmektedir. Okul öncesi öğretmenlerinin %10'luk kısmının ise cevap vermediği görülmektedir.

3.2. Öğretmenlerin Okul Öncesi Eğitimi Şekillendiren Düşünürler Hakkında Görüşleri

Okul öncesi eğitimi şekillendiren düşünürler hakkında öğretmen görüşleri Tablo 1, Tablo 2, Tablo 3, Tablo 4, Tablo 5, Tablo 6'da yer almaktadır. Tablo 1 incelendiğinde araştırmaya katılan okul öncesi öğretmenlerinin Froebel'in kim olduğuna dair cevabının %70'inin (14 kişi) "*evet, biliyorum*" şeklinde olduğu ve bunların büyük çoğunluğunun (12 kişi) adını bildiği halde kim olduğunu hatırlayamadığı şeklindedir. Froebel'in okul öncesi eğitime katkısına yönelik cevaplar incelendiğinde %10'unun (2 kişi) ise "*ilk anaokulunun kurucusudur*" şeklinde doğru cevap verdiği görülmekte olup 6 kişinin (%30) Froebel hakkında hiçbir fikrinin olmadığı görülmektedir.

Tablo 1: Okul Öncesi Öğretmenlerinin Froebel Hakkındaki Görüşleri

“Froebel kimdir biliyor musunuz?” sorusuna verilen cevaplar	“Froebel’in okul öncesi eğitime en büyük katkısı nedir?” sorusuna verilen cevaplar
Evet, (14 kişi, %70)	İlk çocuk bahçesinin, ilk anaokulunun kurucusu olması (2 kişi, %10)
Hayır, (6 Kişi, %30)	Duyuma ama hatırlamama (12 Kişi, %60) Cevap yok (6 kişi, %30)

Tablo 2: Okul Öncesi Öğretmenlerinin David P. Weikart Hakkındaki Görüşleri

“David P. Weikart kimdir biliyor musunuz?” sorusuna verilen cevaplar	“David P. Weikart’ın okul öncesi eğitime en büyük katkısı nedir?” sorusuna verilen cevaplar
Evet, (6 Kişi, %30)	Duyuma ama hatırlamama (6 Kişi, %30)
Hayır, (14 Kişi, %70)	Cevap yok (14 kişi, %70)

Tablo 2 incelendiğinde araştırmaya katılan okul öncesi öğretmenlerinin Weikart’ın kim olduğuna dair vermiş oldukları cevapların %30’unun (6 kişi) “*evet, biliyorum*” şeklinde olduğu ve bunların %30’unun (6 kişi) bir yerlerde duyduklarını ama hatırlayamadıklarını ifade ettikleri görülmüş olup büyük çoğunluğunun (14 kişi) David Weikart hakkında hiçbir fikre sahip olmadığı ortaya çıkmaktadır.

Tablo 3 incelendiğinde araştırmaya katılan okul öncesi öğretmenlerinin cevaplarında Montessori’yi %100’ünün (20 kişi) “*evet, biliyorum*” şeklinde olduğu ve bunların yarısının (10 kişi) Montessori’nin doğal öğrenme ortamına ve doğal materyal kullanımına önem veren kişi olduğunu, %25’inin (5 kişi) yaparak yaşayarak öğrenme programını geliştirdiğini, %10’unun (2 kişi) çocuğun bilişsel gelişimine ve öz farkındalık sağlamasına katkı sağladığını, %15’inin ise Montessoriyi bir meslek dalıyla örtüştürerek ilk kadın doktor ve ilk kadın eğitmeni olduğu şeklinde cevaplar verdikleri görülmektedir. Öğretmenlerden gelen cevaplar arasında Montessori’nin kim olduğunu bilmeyen öğretmenin olmadığı ancak %30’unun Montessori’nin en büyük katkısı sorusuna yönelik cevap vermedikleri ortaya çıkmaktadır.

Tablo 3: Okul Öncesi Öğretmenlerinin Montessori Hakkındaki Görüşleri

“Montessori kimdir biliyor musunuz?” sorusuna verilen cevaplar	“Montessori’nin okul öncesi eğitime en büyük katkısı nedir?” sorusuna verilen cevaplar
Evet, (20 Kişi, %100)	Almanya’da çocuklara yaparak yaşayarak öğretim programı geliştirmesi (5 Kişi, %25) Doğal öğrenme ortamına ve doğal/ahşap oyuncuğa önem veren kişi (10 Kişi, %50) Çocukta bilişsel gelişimi ve öz farkındalık gelişimini destekleyen kişi (2 Kişi, %10) İlk kadın eğitimci (1 Kişi, %5) İlk kadın doktor (2 Kişi, %10)

Tablo 4: Okul Öncesi Öğretmenlerinin Rudolf Steiner Hakkındaki Görüşleri

“Rudolf Steiner kimdir biliyor musunuz?” sorusuna verilen cevaplar	“Rudolf Steiner’in okul öncesi eğitime en büyük katkısı nedir?” sorusuna verilen cevaplar
Evet, (4 Kişi, %20)	Duyuma ama hatırlamama (4 Kişi, %20)
Hayır, (16 Kişi, %80)	Cevap yok (16 kişi, %80)

Tablo 4 incelendiğinde araştırmaya katılan okul öncesi öğretmenlerinin Steiner’in kim olduğu sorusuna cevapların %80’inin (16 kişi) “*hayır bilmiyorum*” şeklinde olduğu, %20’sinin “*evet biliyorum*” cevabını verdiği ve bunların hepsinin de bir yerlerde duyduklarını ama hatırlayamadıklarını ifade ettikleri görülmüş olup aslında öğretmenlerin %80’inin Rudolf Steiner hakkında hiçbir fikre sahip olmadığı ortaya çıkmaktadır.

Tablo 5 incelendiğinde araştırmaya katılan okul öncesi öğretmenlerinin Malaguzzi’nin kim olduğuna dair sorusuna vermiş oldukları cevapların %85’inin (17 kişi) “*hayır bilmiyorum*” şeklinde olduğu, %15’sinin “*evet biliyorum*” cevabını verdiği ve bunların %10’unun (2 kişi) bir yerlerde duyduklarını ama hatırlayamadıklarını %5’inin (1 kişi) ise Reggio Emilia yaklaşımının kurucusu olduğunu ifade ettikleri görülmüş olup öğretmenlerin hemen hemen hepsinin (17 kişi) Malaguzzi hakkında hiçbir fikre sahip olmadığı ortaya çıkmaktadır.

Tablo 5: Okul Öncesi Öğretmenlerinin Malaguzzi Hakkındaki Görüşleri

“Malaguzzi kimdir biliyor musunuz?” sorusuna verilen cevaplar	“Malaguzzi’nin okul öncesi eğitime en büyük katkısı nedir?” sorusuna verilen cevaplar
Evet, (3 Kişi, %15)	Reggio Emilia yaklaşımının kurucusu (1 Kişi, %5) Duyuma ama hatırlamama (2 Kişi, %10)
Hayır, (17 Kişi, %85)	Cevap yok (17 kişi, %85)

Tablo 6: Okul Öncesi Öğretmenlerinin Jule Meyer Sugurman Hakkındaki Görüşleri

“Jule Meyer Sugurman kimdir biliyor musunuz?” sorusuna verilen cevaplar	“Jule Meyer Sugurman’ın okul öncesi eğitime en büyük katkısı nedir?” sorusuna verilen cevaplar
Hayır, (20 Kişi, %100)	Cevap yok (20 kişi, %100)

Tablo 6 incelendiğinde araştırmaya katılan okul öncesi öğretmenlerinin Sugurman’ın kim olduğuna dair sorularına bütün öğretmenlerin (20 kişi) “*hayır bilmiyorum*” şeklinde cevap vermiş olup öğretmenlerin Jule Meyer Sugurman hakkında hiçbir fikre sahip olmadığı ortaya çıkmaktadır.

3.3. Okul Öncesi Öğretmenlerinin Dünyada Uygulanan Okul Öncesi Eğitimde Kullanılan Farklı Yaklaşımlar Hakkındaki Görüşleri

Okul Öncesi Eğitimde Kullanılan Farklı Yaklaşımlar Hakkındaki Okul Öncesi Öğretmenlerinin Görüşleri Tablo 7, Tablo 8, Tablo 9, Tablo 10, Tablo 11’de yer almaktadır.

Tablo 7: Okul Öncesi Öğretmenlerinin High Scope Yaklaşımı Hakkındaki Görüşleri
High Scope yaklaşımını duydunuz mu? High Scope yaklaşımı hakkında ne söyleyebilirsiniz?

Evet, (20 Kişi, %100)	Hayır, (0 Kişi, %0)
-Duyma Ne Olduğunu bilmeme (16 Kişi, %80)	
-Aktif Öğrenme Ortamı (2 Kişi, %10)	
-Çocuk merkezli anlayış (2 Kişi, %10)	

Tablo 7 incelendiğinde okul öncesi öğretmenlerinin hepsinin dünyada uygulanan farklı yaklaşımlardan High Scope yaklaşımını duydıkları görülmekte olup bunların büyük çoğunluğunun (16 kişi) High Scope Yaklaşımını duyduğu ifade ettiği ancak açıklama yapamadığı ortaya çıkmıştır. Okul öncesi öğretmenlerinin %10’unun (2 kişi) ise High Scope Yaklaşımının çocukların yaparak yaşayarak öğrenmesine önem verdiğini ve yine %10’u (2 kişi) da çocuk merkezli öğrenmeye önem veren bir yaklaşım olduğunu ifade ettikleri görülmektedir.

Tablo 8: Okul Öncesi Öğretmenlerinin Montessori Yaklaşımı Hakkındaki Görüşleri

Montessori yaklaşımını duyduunuz mu? yaklaşımı hakkında ne söyleyebilirsiniz?

Evet, (20 Kişi, %100)	Hayır, (0 Kişi, %0)
-Duyma, ne olduğunu bilmeme (1 Kişi, %5)	
-Aktif öğrenme ortamı (4 Kişi, %20)	
-Duyu materyallerinin varlığı (2 Kişi, %10)	
-Karma eğitim varlığı (1 Kişi, %5)	
-Ahşap/doğal materyal kullanımını, pahalı materyallerin varlığı (10 Kişi, %50)	
-Kurallı öğretim (2 Kişi, %10)	

Tablo 8 incelendiğinde okul öncesi öğretmenlerinin dünyada uygulanan farklı yaklaşımlardan Montessori yaklaşımı hakkında da High Scope yaklaşımında olduğu gibi okul öncesi öğretmenlerinin hepsinin bir fikrinin olduğu görülmekte olup %50'sinin (10 kişi) ahşap/doğal materyal kullanımına önem veren bir yaklaşım olduğunu dile getirmiştir. %20'lik (4 kişi) dilim yaklaşımın aktif öğrenme- ortamına önem verdiğini, %10'luk dilim (2 kişi) yaklaşımda duyu materyallerinin önemli olduğunu ve yine %10'luk dilim (2 kişi) yaklaşımda bilgilerin yavaş yavaş verilmesinin önemli olduğunu ifade etmiş olup, %5'lik dilim (1 kişi) yaklaşımın karma yaşa yönelik olduğunu ve 1 kişi de yaklaşımı duyduğunu ancak tam ne olduğunu bilmediğini söylediği görülmektedir.

Tablo 9: Okul Öncesi Öğretmenlerinin Waldorf Yaklaşımı Hakkındaki Görüşleri

Waldorf yaklaşımını duyduunuz mu? Waldorf yaklaşımı hakkında ne söyleyebilirsiniz?

Evet, (9 Kişi, %45)	Hayır, (11 Kişi, %55)
-Duyma, Ne Olduğunu bilmeme (9 Kişi, %45)	

Tablo 9 incelendiğinde dünyada uygulanan farklı yaklaşımlardan Waldorf yaklaşımı hakkında okul öncesi öğretmenlerinin yarısından çoğunun (11 kişi) yaklaşımı bilmediği ve bir fikrinin olmadığı, %45'inin (9 kişi) ise Waldorf yaklaşımını duyduğu ancak ne olduğunu bilmediğini ifade ettikleri görülmektedir.

Tablo 10: Okul Öncesi Öğretmenlerinin Reggio Emilia Yaklaşımı Hakkındaki Görüşleri

Reggio Emilia yaklaşımını duyduunuz mu? Reggio Emilia yaklaşımı hakkında ne söyleyebilirsiniz?

Evet, (13 Kişi, %65)	Hayır, (7 Kişi, %35)
-Duyma, ne olduğunu bilmeme (9 Kişi, %45)	
-Piazza alanı varlığı (3 Kişi, %15)	
-Çocuk merkezli yaklaşım (1 Kişi, %5)	

Tablo 10 incelendiğinde dünyada uygulanan farklı yaklaşımlardan Reggio Emilia yaklaşımı hakkında okul öncesi öğretmenlerinin %65'i (13 kişi) yaklaşımı duyduğunu dile getirmiş olup, bunların da %45'i (9 kişi) yaklaşımı duyduğunu ancak ne olduğunu tam bilmediğini, %15'i (3 kişi) yaklaşımda Piazza adında bir merkezin varlığını ve burada etkileşim halinde olduklarını dile getirmiştir. %5'lik dilim (1 kişi) ise yaklaşımın merkezinde çocuk olduğunu ifade etmiştir. Okul öncesi öğretmenlerinin %35'i (7 kişi) ise Reggio Emilia yaklaşımı hakkında hiçbir fikre sahip olmadıkları görülmüştür.

Tablo 11: Okul Öncesi Öğretmenlerinin Head Start Yaklaşımı Hakkındaki Görüşleri

Head Start yaklaşımını duydunuz mu? head start yaklaşımı hakkında ne söyleyebilirsiniz?

Evet, (20 Kişi, %100)	Hayır, (0 Kişi, %0)
-Duyuma, ne olduğunu bilmeme (12 Kişi, %60)	
-Aile katılım çalışmasının varlığı (3 Kişi, %15)	
-Erken eğitim programı ve dezavantajlı çocuklara yönelik olması (4 Kişi, %20)	
-Duyusal Materyaller Kullanımı Varlığı (1 Kişi, %5)	

Tablo 11 incelendiğinde dünyada uygulanan farklı yaklaşımlardan Head Start yaklaşımı hakkında okul öncesi öğretmenlerinin %100'ü (20 kişi) yaklaşım hakkında bir bilgiye sahip olup bunların %60'ı (12 kişi) yaklaşımı duyduğunu ancak tam olarak ne olduğunu bilmediğini, %20'sinin yaklaşımın dezavantajlı gruba yönelik bir erken müdahale programı olduğunu, %15'inin yaklaşımda aile katılımının önemli olduğunu, %5'inin ise yaklaşımda duyu materyallerinin kullanıldığını ifade ettikleri görülmektedir.

3.3. Okul Öncesi Öğretmenlerinin MEB Okul Öncesi Eğitim Programının Hazırlanmasında Yararlanılan Yaklaşımlar Hakkındaki Görüşleri

Okul öncesi öğretmenlerinin MEB 2013 okul öncesi eğitim programının ve sınıf içi etkinliklerinde kullandıkları etkinliklerinin hangi yaklaşımları barındırdığı hakkındaki görüşleri Tablo 12, Tablo 13'te yer almaktadır.

Tablo 12: Okul Öncesi Öğretmenlerinin MEB 2013 Okul Öncesi Eğitim Programında Hangi Yaklaşımların Bulunduğu Hakkındaki Görüşleri

MEB 2013 Okul öncesi eğitim programı sizce hangi yaklaşımları içerisinde barındırmaktadır?

-Eklektik özelliği sonucu birçok yaklaşımın varlığı (5 Kişi, %25)	-Cevap Yok(2 Kişi, %10)
-Montessori yaklaşımı (10 Kişi, %50)	
-Reggio Emillia yaklaşımı (2 Kişi, %10)	
-High Scope yaklaşımı (1 Kişi, %5)	

Tablo 12 incelendiğinde okul öncesi öğretmenlerinin %10'unun (2 kişi) MEB 2013 Okul Öncesi Eğitim Programı'nın dünyada uygulanan yaklaşımlardan hangilerini içinde barındırdığına yönelik bir fikrinin olmadığı görülmektedir. Okul öncesi öğretmenlerinin %90'ının (18 kişi) ise MEB 2013 Okul Öncesi Eğitim Programı'nda çeşitli yaklaşımların olduğu ifade etmiş olup bunların %25'i (5 kişi) MEB 2013 Okul Öncesi Eğitim Programı'nın eklektik yapıda olmasının sonucu birçok program yer almakta olduğu ifade ettikleri ancak yaklaşımların adlarını söylemedikleri görülmektedir. %50'lik dilim (10 kişi) MEB 2013 Okul Öncesi Eğitim Programı'nın Montessori Yaklaşımı barındırdığını, %10'luk dilim (2 kişi) programın Reggio Emilia yaklaşımını barındırdığını, %5'lik dilimin (1 kişi) ise programda High Scope yaklaşımın yer aldığını ifade ettikleri görülmektedir.

Tablo 13: Okul Öncesi Öğretmenlerinin Sınıf İçi Etkinliklerinde Farklı Yaklaşımlardan Yararlanma Durumu

Sınıf içi etkinliklerinizde hangi yaklaşımlardan yararlanıyorsunuz? yararlanıyorsanız hangi yaklaşımı ne şekilde kullanıyorsunuz?		
Evet, (12 Kişi, %60)		Hayır, (8 Kişi, %40)
-Montesori Yaklaşımı	-Aşşap materyaller kullanma (3 Kişi, %15) -Bireysel olarak eğitimine önem verme (7 Kişi, %35)	-Bu yaklaşımlar için uygun ortamın, materyalin olmaması (4 Kişi, %20) -Bu yaklaşımların nasıl uygulanacağını bilmemesi (4 Kişi, %20)
-High Scope Yaklaşımı	-Çocukların etkin katılımını destekleme (1 Kişi, %5)	
-Reggio Emilli Yaklaşımı	-Çocukların etkinliklerini kendilerinin yapmalarını destekleme (1 Kişi, %5)	

Tablo 13 incelendiğinde sınıf içi etkinliklerinde okul öncesi öğretmenlerinin %40'ının (8 kişi) herhangi bir yaklaşımdan yararlanmadıklarını ifade ettikleri, bunun nedeni olarak da %20'lik dilimin (4 kişi) yaklaşımları nasıl uygulayacaklarına yönelik bir bilgisinin olmadığını, diğer %20'lik dilimin (4 kişi) de bu yaklaşımları uygulayabilmek için uygun bir materyallerinin ve ortamının olmadığını ifade ettikleri görülmektedir. Okul öncesi öğretmenlerinin %60'ının (12 kişi) sınıf içi etkinliklerinde çeşitli yaklaşımlardan yararlandıklarını ifade ettikleri görülmekte olup bunların %15'inin (3 kişi) Montessori yaklaşımından yararlandığını bunu da sınıfında aşşap materyallerle etkinlikler yaptırarak, çocukların bireysel çalışmalarına imkân sağlayarak kullandığını ifade ettikleri görülmektedir. Okul öncesi öğretmenlerinin %5'inin (1 kişi) ise sınıf içi etkinliklerinde High Scope yaklaşımını kullandığını ve bunu da çocukların etkin katılımını sağlayarak yaptığını ifade ettiği görülmektedir. Aynı şekilde okul öncesi öğretmenlerinin %5'inin (1 kişi) sınıf içi etkinliklerinde Reggio Emilia

yaklaşımını kullandığını ve bunu da çocukların kendi etkinliklerini kendilerinin planlamasını sağlayarak yaptığını ifade ettikleri görülmektedir.

4. SONUÇ VE ÖNERİLER

Yapılan araştırma sonuçlarına göre araştırmaya katılan okul öncesi öğretmenlerinin okul öncesi eğitimi şekillendiren düşünürler hakkında ve dünyada uygulanan farklı yaklaşımlar hakkında bilgi eksikliklerinin bulunduğu ve sınıf içi etkinliklerinde de bu yaklaşımlardan yeterli oranda yararlanamadıkları görülmektedir. Araştırmanın bu sonucu (Gökmen, Deveci, Bingöl, Bekir, Temel & Kanat, 2016; Kalıpçı, 2008; Memduhoğlu, Mazlum & Alav, 2015) ile paralellik göstermektedir.

Okul öncesi eğitimi şekillendiren düşünürler hakkında okul öncesi öğretmenlerinin genel olarak Froebel ve Montessori hakkında bilgi sahibi oldukları Malaguzzi hakkında az D.Weikart ve Steiner'in ise adını duyduklarını ancak tam olarak kim olduğunu bilmedikleri ve Jule Meyer Sugarman hakkında ise hiçbir bilgiye sahip olmadıkları tespit edilmiştir. Okul öncesi öğretmenlerinin en çok Montessori Yaklaşımı hakkında bilgi sahibi oldukları daha sonra sırasıyla Head Start Yaklaşımı, High Scope Yaklaşımı ve Reggio Emilia Yaklaşımı hakkında az bilgiye sahip oldukları Waldorf Yaklaşımı'nda ise hiç bilgi sahibi olmadıkları görülmüştür.

Ayrıca okul öncesi öğretmenlerinin Head Start Yaklaşımı hakkında bilgiye sahip oldukları görülmüş olmasına rağmen yaklaşımın kurucusu olan Jule Meyer Sugarman hakkında hiçbir bilgilerinin olmaması da düşündürücüdür. Benzer şekilde okul öncesi öğretmenlerinin Steiner'i duyduklarını ifade etmiş olmalarına rağmen Waldorf Yaklaşımı hakkında hiçbir bilgiye sahip olmamaları da dikkat çekicidir. Bu durum okul öncesi öğretmenlerinin bilişsel haritalarındaki bilgilerini bütünleştirmedeki eksikliklerini de ortaya koymaktadır.

Okul öncesi öğretmenlerinin sınıf içi etkinliklerinde ise ya yaklaşım hakkında bilgi sahibi olmadığından ya da bu yaklaşımları uygulamak için yeterli ortama sahip olmadıklarından kullanmadıkları görülmekte olup, sınıf içi etkinliklerinde bu yaklaşımlardan yararlananların ise en çok Montessori Yaklaşımından yararlandığı tespit edilmiştir. Ancak okul öncesi öğretmenlerinin Montessori Yaklaşımı ile ilgili ifadelerinde Montessori materyalleri hakkında "*ahşap oyuncak*" ifadesi kullanmış olmaları aslında Montessori Yaklaşımının temeliyle de çelişen bir kullanımdır. Bu durum okul öncesi öğretmenlerinin her bir amaca yönelik kurallı olarak oluşturulan Montessori materyallerini oyuncak olarak algıladıkları göstermektedir. Okul öncesi öğretmenlerinin sınıf içi etkinliklerinde sadece "*çocuk merkezli uygulamaların*" Reggio Emilia ve High Scope Yaklaşım'ını kullandıklarını düşündürmüş olması da aslında Reggio Emilia ve

High Scope Yaklaşımları'nın temelini oluşturan uygulamalar hakkında yetersiz bilgiye sahip olduklarını ortaya koymuştur.

Araştırma sonuçlarına göre okul öncesi eğitimin kalitesini arttırmak adına çeşitli önerilerde bulunulabilir. Bunlar arasında üniversitelerde dünyada uygulanan farklı yaklaşım modelleri zorunlu ders olarak okutulabilir. Ayrıca dünyada uygulanan okul öncesi eğitim yaklaşımlarına yönelik okul öncesi öğretmenlerine çeşitli hizmet içi eğitimler, seminerler verilebilir. Okul öncesi eğitimin kalitesinin artırılması noktasında bu yaklaşımlardan doğru şekilde yararlanmak ve bu noktada MEB 2013 Okul Öncesi Eğitim Programı'nda yer alan "eklektik" kavramını tam anlamıyla uygulamaya dökmek önemlidir.

KAYNAKÇA

- Aral, N., Kandır, A. & Can-Yaşar, M. (2011). *Okul Öncesi Eğitim ve Okul Öncesi Eğitim Programı*, İstanbul: Ya-Pa.
- Aslan, D. (2005). Okul Öncesi Eğitimde Reggio Emilia Yaklaşımı. *Çukurova Üniversitesi Enstitü Dergisi*, 14 (1), 75-84.
- Bayhan, P. & Bencik, S. (2008). Erken Çocukluk Dönemi Programlarından Waldorf Yaklaşımına Genel Bir Bakış. *Selçuk Üniversitesi Ahmet Keleşoğlu Eğitim Fakültesi Dergisi*, 15-25.
- Bilbay, A. & Karakaş, H. (2013). Okul Öncesi Eğitimde Reggio Emilia Yaklaşımı. In *International Symposium On Changes And New Trends In Education* (p. 365).
- Çelik, M. (2013). Öğrenme Çocuk İle Büyür: Erken Çocukluk Eğitiminde Waldorf Yaklaşımı. *Erzincan Üniversitesi Eğitim Fakültesi Dergisi*, 15(2), 39-51.
- Ekici, F. Y. (2015). Okul Öncesi Eğitimde Uygulanan Çocuk Merkezli Yaklaşımların Kuramsal Temel, Eğitim Ortamı ve Öğretmenin Rolü Açısından Karşılaştırılması. *The Journal of Academic Social Science*, 3(12), 192-212.
- Gökmen, A. H., Deveci, H., Bingöl, K., Bekir, H., Temel, Z. F. & Kanat, K. (2016). Okul Öncesi Öğretmenlerinin High/Scope Yaklaşımı İnançları ile Öz yeterlik İnançları Arasındaki İlişkinin İncelenmesi. *Kastamonu Eğitim Dergisi*, 24(5), 2481-2500.
- Güler, D. & Öztürk, F. (2003). Türkiye'de Okul Öncesi Eğitime Öğretmen Yetiştiren İlk Program ve Eğitimsel Uygulamaların Tarihsel Analizi. *Eğitim Bilimleri ve Uygulama Dergisi*, 2 (4), 261-275.
- Günay-Bilaloğlu, R. (2004). Okul Öncesi Eğitimde High Scope Yaklaşımı. *Çukurova Üniversitesi Sosyal Bilimler Enstitüsü Dergisi*, 13(2), 41-56.
- Gürsoy, F. & Yıldız-Bıçakçı, M. (2009). *Erken Çocukluk Gelişimi ve Eğitimi* (s.153-173). İstanbul: Kriter.

- Kalıpçı, S. (2008). *Okul Öncesi Öğretmenlerinin Uygulamalarında Benimsedikleri Eğitimsel Yaklaşımları Belirleme*. (Yayınlanmamış yüksek lisans tezi). Marmara Üniversitesi Eğitim Bilimleri Enstitüsü, İstanbul.
- Korkmaz, E. (2012). *Montessori Metodu: Eğitimde Bir Alternatif*, Ankara: Algı.
- Kurtulmuş, Z. (2012). *Erken Çocukluk Eğitiminde Yaklaşımlar ve Programlar* (s. 77-97). Ankara: Vize.
- Memduhoğlu, H. B., Mazlum, M. M. & Alav, Ö. (2015). Türkiye'de Alternatif Eğitim Uygulamalarına ilişkin Öğretmenlerin ve Öğretim Üyelerinin Görüşleri. *Eğitim ve Bilim*, 40 (179), s.69-87.
- MEB, (2013). *Okul Öncesi Eğitim Programı*. T.C. Millî Eğitim Bakanlığı, Temel Eğitim Genel Müdürlüğü, Ankara.
- Mellado, V. (1997). Preservice Teachers' Classroom Practice and their Conceptions of Teaching and Learning Science. *Science & Education*, 82, 197-214.
- Miles, M. B. & Huberman, A. M. (1994). *Qualitative data analysis: An expanded sourcebook* (2nd ed.). Thousand Oaks, CA: Sage.
- Oğuz, V. & Köksal-Akyol, A. (2006). Çocuk eğitiminde Montessori yaklaşımı. *Çukurova Üniversitesi Sosyal Bilimler Enstitüsü Dergisi*, 15(1), 243-256.
- Oktay, A. (2004). *Yaşamın Sihirli Yılları: Okul Öncesi Dönem*. (5. baskı). İstanbul: Epsilon.
- Öztürk, Ş., Şahin, Ş. & Mercan, E. (2010). Üniversite Öğrencilerinin Okul Öncesi Eğitime İlişkin Görüşleri (Ondokuzmayıs Üniversitesi Örneği). *Ahi Evran Üniversitesi Eğitim Fakültesi Dergisi*, 11(1), 175-186.
- Soydan, S. (2013). Erken Çocukluk Yaklaşımlarına İlişkin Görüşler Ölçeği'nin Türkçe Uyarlaması: Geçerlik ve Güvenirlik Çalışması. *Ahi Evran Üniversitesi Kırşehir Eğitim Fakültesi Dergisi*, 14(1).
- Şahin-Sak, İ. T. (2014). Okul Öncesi Öğretmen Adaylarının Montessori ve Reggio Emilia Yaklaşımları ile İlgili Görüşleri. *İnönü Üniversitesi Eğitim Fakültesi Dergisi*, 15(3), 1-20.
- Toran, M. (2015). *Okul Öncesi Eğitimde Alternatif Yaklaşımlar*, (s. 12-35). Ankara: Hedefcs.
- Tuncer, B. (2015). Okul Öncesi Eğitimdeki Çağdaş Yaklaşımların İncelenmesi ve MEB Okul Öncesi Programıyla Karşılaştırılması. *International Journal of Field Education*, 1(2), 39-58.
- Uysal, F. (2006). *Okul Öncesi Çocuk Eğitim Merkezlerinde İç ve Dış Mekân Organizasyonlarının Eğitim Yaklaşımları Çerçevesinde İncelenmesi*, (Yayınlanmamış yüksek lisans tezi). Gazi Üniversitesi Fen Bilimleri Enstitüsü, Ankara.

