

## I.BÖLÜM GİRİŞ

Toplumlar sürekli deęişim ve gelişim içindedirler. Deęişime ayak uydurabilmenin günümüzde en etkin yolu, öğrenme ile kazanılan bilginin uygulanmasıyla sağlanacaktır.

Eđitim her kademesinde yapılan yeniliklerle toplumumuzun aydınlanması ve gelişmesi hedeflenmiştir. Öğrenim çağındaki genç nüfusun yoğunluğu, ekonomik ve mesleki kaygılar, velileri ve öğrencileri okul seçiminde farklı tür ve özellikteki okullara yönelten etkenlerdendir.

Eđitim politikalarının sağlıklı olması için bu politikanın toplumsal yapıya dayanması, toplumların iç dinamiklerini ve gelişme doğrultularını göz önünde bulundurulması zorunludur. %99'u Müslüman olan bir ülkede din eğitimi ve öğretimi verilen İmam Hatip Liseleri genellikle yoğun bir taleple karşılaşmıştır.

### İMAM HATİP LİSELERİ VE DİN EĐİTİMİ

Türkiye de Tevhid-i Tedrisat Kanununun yürürlüğe girmesi ile medreseler tarihe karışmıştır. 1924 yılında, ilkokula dayalı ve dört yıl süreli İmam-Hatip Liseleri açılmıştır. (29 ilde) 1924-1925 öğretim yılında Edirne, Ödemiş, Hopa, Şavşat, Niğde İmam-Hatip liseleri kapanmış, Artvin ve İzmir'de birer İmam-Hatip Lisesi açılarak sayı 26 olmuştur.

1925-1926 öğretim yılında Erzurum, Eskişehir, Şanlıurfa, Amasya, Gaziantep, Kahramanmaraş, Artvin, İzmir İmam-Hatip Lisesi kapanarak Of, Akşehir İmam-Hatip Lisesi. açılmış, sayı 20'ye düşmüştür. 1929-1930 yılında İmam-Hatip Lisesinin talep olmaması nedeniyle ortaokula dönüştürülerek öğretimine son verilmiştir.

Türkiye de 1949 yılına kadar din eğitimi veren okullar açılmamıştır. Çok partili siyasi yaşama geçişle birlikte 15-01-1949 tarihinde Milli Eğitim Bakanlığı İlköğretim Genel Müdürlüğüne, bağlı olarak on ay süreli İmam-Hatip kursları açılmıştır. Bu kurslar istenilen düzeyde aydın din adamı yetiştirmede yetersiz kalmıştır. Bu nedenle 13-10-

1951 tarihinde M.E.B. Müdürler komisyonu kararı ile, ilkokula dayalı 1. devresi 4, 2. devresi 3 yıl olan İmam-Hatip liseleri bu statü ile 19 yıl etkinlik göstermiştir.

1971-1972 öğretim yılından itibaren, kuruluşa ve müfredat programında köklü değişiklik yapılarak, İmam-Hatip okulları, temel eğitimin ikinci kademesine (Ortaokula) dayalı dört yıllık meslek lisesi (İmam-Hatip lisesi) haline getirilmiştir. Böylece yedi yıllık İmam Hatip okullarının birinci devresi kapanmış ve aynı zamanda İmam-Hatiplik mesleği en az lise düzeyinde bir öğrenime bağlanmıştır. Fakat 1974-1975 öğretim yılından itibaren, İmam-Hatip liselerinde diğer ortaöğretim okullarında bulunmayan ve meslek dersler destekli (Kur'anı Kerim, Arapça, Din dersi) üç yıllık ortaokullar kuruldu. Böylece İmam-Hatip liseleri, kendi bünyelerindeki meslek liseleri destekli ortaokullara dayalı, bir bakıma ilkokula dayalı yedi yıllık (3+4) bir kuruluşa dönüştürülmüş oldu.

19-08-1997 tarihinde çıkarılan 4306 sayılı Kanunla, zorunlu temel eğitimin 8 yıla çıkarılmasıyla, İmam-Hatip liselerinin orta kısmı temel eğitimin kapsamına girmiş, böylece meslek lisesi olarak eğitim-öğretime devam etmiştir.

430 sayılı Tevhid-i Tedrisat Kanunu'nun 4.maddesi ile 1739 sayılı Milli Eğitim Kanunu'nun 32.Maddesi hükümlerine uygun olarak kurulan İmam-Hatip Lisesi ilköğretime dayalı en az 4 yıl eğitim sürelidir. (Gül,1999,s.19)

1951 yılından başlayarak 2000 yıllara kadar geçen süre içinde İmam-Hatip liselerinin sayıları zaman zaman yoğunlaşarak artmıştır.

İmam-Hatip okulları orta öğretimde bir meslek okulu işlevi görmek için kurulmuş, ancak sayıları hızla artarak meslek için gerekli istemin çok ötesine geçmiştir. Okul, öğrenci ve mezun sayısını göz önüne aldığımızda, bu okulların ortaöğretimde genel eğitim kurumlarına dönüştürüldüğü söylenebilmektedir.

## Problem

Temel niteliği ile eğitim insanlığın bilgi birikiminin, kültürün kuşaktan kuşağı aktarılması sürecidir. Aynı zamanda bireyler için bir haktır. Devletler eğitim hakkının tüm bireylerce kullanılması konusunda yükümlülük sahibidirler. Ancak eğitim hakkının kullanılması ülkelerin sahip olduğu kaynaklar, bu kaynakların etkin kullanımı ve eğitime gereksinim duyan nüfusun büyüklüğü ile sınırlanmaktadır.

Eğitimin hedefleri ekonomik, toplumsal-bireysel hedefler şeklinde sınıflandırılmaktadır. Eğitim ve okulun görevlerini birlikte olan Bursalıoğlu, eğitimin sosyal, politik, ekonomik görevleri olduğunu belirtmektedir.

Türkiye’de öğrenim kademeleri ilk, orta, yüksek öğrenim olarak 3 grupta toplanabilir. İlköğretimden sonra kişinin gelecek beklentileri ilgi ve yetenekleri şekillenmeye başlamaktadır. Her okulun yetiştirmeye çalıştığı insan farklıdır. İmam-Hatip Lisesi İlköğretim sonra öğrencilerin ve velilerin yöneldikleri okul türlerindedir. Genel olarak Mesleki ve Teknik Ortaöğretim kurumlarının içinde yer alan İmam-Hatip Lisesi din görevlisi yetiştirme boyutuyla diğer meslek liselerinden farklılaşmaktadır.

İmam-Hatip Liselerinin amaçları hem mesleğe, hem de yüksek öğrenime hazırlayıcı programlar uygulayarak, imamlık, hatiplik, ve Kuran kursu öğreticiliği gibi dini hizmetlerin yerine getirilmesiyle görevli en az lise seviyelerinde genel ve mesleki eğitim görmüş elemanlar yetiştirmektir.(Gül,1999,s.99)

Eğitim çağındaki genç nüfusun yoğunluğu, yetişmiş insan gücüne olan gereksinim, ekonomik kaygılar, üniversiteye geçişte uygulanan sınav sistemi velilerin ve öğrencilerin okul seçimini ve gelecek beklentilerini önemli ölçüde etkilemektedir.

İmam-Hatip Lisesi ile ilgili birçok araştırma yapılmasına rağmen, yapılan araştırmalar daha çok okulların sayısal gelişimi öğrenci-öğretmen-bina sayıları, mezunların mesleğe yönelişleri ve din eğitiminin siyasallaştırılması üzerine yoğunlaşmıştır. Velilerin okul tercihini etkileyen etkenleri ve öğrenci beklentilerini ortaya koyan yeterli araştırma yoktur.

Üniversiteye giriş sınav sisteminde 1999 yılında yapılan değişiklikler ve zorunlu eğitimin 8 yıla çıkarılması uygulamaları ile İmam-Hatip liselerinde öğrenci sayılarında önemli düşüşler görülmektedir.

**Tablo 1: İmam-Hatip Liselerinin Yıllara Göre Sayıları**

	1990	1991	1992	1993	1994	1995	1996	1997	1998	1999	2000
İmam-Hatip	2994	3942	4507	5249	5936	6424	6429	5517	3789	3552	1218
And. İ.H.	74	80	81	313	184	922	1631	1890	5164	5146	3946

Kaynak 1997 -1998 verileri D.İ.E. Milli Eğitim İstatistikleri Şube Müd.

Tablo 1’de görüldüğü gibi 1996-2000 tarihleri arası öğrenci sayısında bir düşüş yaşanmıştır. İmam-Hatip Lisesi mezunlarının Üniversiteye giriş şansları azalmasına rağmen 2002-2003 eğitim-öğretim yılı itibariyle Türkiye genelinde çeşitli programlar uygulayan 449 İmam-Hatip Lisesi ve bu okullara devam eden 70.000 öğrencinin gelecek beklentisi ve ailelerin çocukları ile ilgili kaygıları eğitim sistemimizin mercek altına alınması gereken sorunlu bir bölgesidir.

### **Amaç**

Bu araştırmanın amacı velilerin çocuklarını İmam Hatip Liselerine gönderme nedenleri ve öğrencilerin gelecekte beklediklerini belirlemektir. Eğitim talebi ve devamında mesleki ve ekonomik kaygılar velilerin tercihini İmam-Hatip Lisesi seçme yönünde nasıl etkilemektedir? Sorusunun cevabı bu okullara bakış açımızı farklılaştırabilecektir.

Araştırmanın amacı İmam-Hatip Lisesi velilerinin tercihlerini etkileyen etkenleri ve öğrencilerin gelecekte beklediklerini ortaya çıkarmaktır. Bu amaç doğrultusunda aşağıdaki sorulara cevap aranmıştır.

1. Velilerin İmam-Hatip Lisesini tercih nedenleri nelerdir?
2. Velilerin mesleklere göre dağılımı nasıldır?
3. İmam-Hatip Lisesi tercih eden velilerin ekonomik, bireysel ve toplumsal özellikleri nelerdir?
4. Öğrencilerin İmam-Hatip Lisesini tercih nedenleri nelerdir?
5. Öğrencilerin üniversiteye eğitimi konusunda okullarından beklentileri ne düzeydedir?
6. Öğrencilerin din görevlisi olma konusunda istekleri ne düzeydedir?
7. Öğrencilerin İmam-Hatip Lisesi mezunu olma ve okulda beklentilerini bulma konusunda pişmanlık düzeyleri nasıldır?

### **Önem**

Eğitim sistemimizin sorunlu bir bölgesi olan İmam-Hatip Liselerine devam eden öğrenciler, bu öğrencilerin aileleri, bu okullarda görev yapan öğretmenlerde bu sorunlardan etkilenmektedirler. İmam-Hatip Liselerinde 1996-1997 yılında 511.000 civarında olan öğrenci sayısı uygulanmaya başlanan yeni sınav sistemi ve 8 yıllık zorunlu eğitime geçiş ile birlikte ortalama 78.000'e düşmüştür.

Eğitim talebinde bulunan genç nüfusun yoğunluğu, ülkemizin içinde bulunduğu olumsuz ekonomik koşullar, ailelerin gelecek kaygıları, işsizlik sorunu, üniversiteye geçişte uygulanan sınav sistemi ailelerinin ve çocuklarının zorunlu eğitim sonrası okul tercihlerini ve mesleki yönelimlerini etkileyen faktörlerdir.

Bu çalışma ile İmam-Hatip Liselerini tercih eden velilerin ve öğrencilerin bakış açıları ayrıntılarıyla ortaya konmaya çalışılacak ve çözüme katkı noktasında geniş bir bakış açısı oluşturulmaya çalışılacaktır.

### **Sayıtı**

Bu araştırmada velilerin ve öğrencilerin ankete verdikleri cevapların gerçek düşüncelerini yansıttığı varsayılmaktadır.

## Sınırlılıklar

Bu araştırma Trakya Bölgesinde bulunan (İstanbul hariç) tüm İmam-Hatip Liselerinde (Edirne-Merkez,Uzunköprü,Tekirdağ-Merkez,Çorlu, Malkara, Kırklareli-Merkez, Çanakkale-Merkez, İmam-Hatip Liselerinde ve İstanbul Bakırköy İmam-Hatip Lisesinde 177veli, 177 öğrenci ile sınırlıdır.

Anketler kargo yolu ile gönderilerek okul müdürleri tarafından uygulanmıştır. Ulaşım ve uygulama zorluğu nedeniyle İstanbul da 1 okulda uygulanabilmiştir.

## Tanımlar

Araştırmada kullanılan kavramlar şöyle tanımlanabilir:

**İmam-Hatip Lisesi:** Milli Eğitim Sistemi içinde imamlık, hatiplik ve Kur'an Kursu öğreticiliği gibi dini hizmetlerin yerine getirilmesi ile görevli elemanlar yetiştirilmek üzere ortaöğretim sistemi içinde hem mesleğe hem de yüksek öğretime hazırlayan programların uygulandığı öğretim kurumlarıdır. Ortaokula dayalı en az 4 yıl öğretim sürelidir .

**Eğitim İstemi (Eğitim Talebi):** İstem (talep) alıcıların bir maldan, belli bir oranda, belli bir fiyattan satın almak istedikleri miktardır. Eğitim istemi (eğitim talebi) ise belli bir konu ile ilgili olarak belli bir düzeyde, belli bir eğitim kurumuna devam edebilme olanağıdır. Bu araştırmada eğitim talebi, İmam-Hatip Lisesi veli ve öğrencilerinin öğrenim gördükleri okulu niçin tercih ettiklerini, neden orada öğrenim görmek istediklerini, okula başladıktan sonra taleplerinde değişiklik olup olmadığını ifade etmektedir.

**Beklenti:** İmam-Hatip Lisesinden, velilerin ve öğrencilerin elde etmek istedikleri amaçları ifade etmektedir.

**İ.H.L.:** İmam-Hatip Lisesi

**And. İ.H.L.:** Anadolu İmam-Hatip Lisesi

## İlgili Araştırmalar

Er'in Ankara Üniversitesi İlahiyat Fakültesi Din Eğitim kürsüsüne bağlı olarak doktora öncesi yürüttüğü seminer çalışmalarından (Velilerin çocuklarını İmam-Hatip Liselerine gönderiş sebepleri ve beklentileri. IV. Doktora semineri, Yöneten:Doç. Dr. Beyza Bilgin, Hazırlayan İzzet Er, 1982) Samsun İmam-Hatip Lisesinde öğrencisi bulunan 200 veliye anket uygulanmıştır.

Velilerin çocuklarını İmam-Hatip Liselerine gönderiş sebepleri ve beklentileri Anketini 181 veli cevaplamıştır.

Velilerin çocuklarını İmam-Hatip Liselerine gönderme sebepleri arasında :

“İmam-Hatip Lisesi, din ve ahlak bakımından diğer okullardan daha iyi olduğu için bu okulu seçtim.”, ortaokulda başını kapatmasından dolayı güçlükler çıkarıyorlardı. Bu nedenle fark derslerini verip lise öğrenimine İmam-Hatip Lisesinde devam etmesini uygun gördüm.”,“Lise tahsili yanında dinli, imanlı, cemiyetine bu yönlerden faydalı olmasını istediğim için.” Seçtim ifadeleri yoğun olarak kabul görmüştür.

Velilerin çocuklarını İmam-Hatip Liselerine göndermelerinden dolayı beklentilerinin neler olduğunun tespit için yine Dr. İzzet ER tarafından söz konusu ankette İmam-Hatip Liselerinin Cemiyetteki görevi nedir? diye sorulmuştur.

Velilerin büyük bir kısmı çocuklarının “Bir lise tahsili yanında dini bilgiler de almasını istedikleri için” çocuklarını İmam-Hatip Liselerine göndermişlerdir. Bu, aynı zamanda diğer orta öğretim kurumlarındaki din ve ahlak derslerinin velilerce yetersiz ve eksik görüldüğünü yansıtması bakımından ilginçtir. İkinci büyük grupta İmam-Hatip Liselerini diğerlerine göre daha emin ve kaliteli bulmuştur” ki bu da yukarıdaki tezimizi destekleyen bir diğer ilginç sonuçtur.

Bu anket genelleştirilirse şöyle bir sonuca ulaşılabilir. Veliler diğer ortaöğretim kurumlarının da İmam-Hatip Liseleri gibi dini eğitime önem vermelerini istemektedirler. Bugüne kadar 400'e yakın İmam-Hatip Lisesinin hep halk tarafından yaptırılması da bunu göstermektedir. “Kendi okulunu kendin yap” sloganı, en geniş

ölçüde İmam-Hatip Liseleri için gerçekleşmiştir. Halk tarafından binası yapılan 33 İmam-Hatip Lisesi de bugün öğretime açılmayı beklemektedir.

**Diyanet İşleri Başkanlığı**nca yapılan İmam-Hatip Lisesi Mezunlarının 10 yıllık planlaması ile ilgili çizelgede, her yıl İmam-Hatip Lisesi mezunlarının %35'ine adı geçen kurumun ihtiyacı olduğu görülmektedir. Halbuki istatistiki bilgilere göre bu mezunların ancak %28'ine görev verilebilmektedir.

Bütün bunlar rağmen İmam-Hatip Lisesi mezunlarından her yıl ortalama %28'inin Diyanet İşleri Başkanlığı bünyesinde görev aldığı bile düşünülse, bu ihtiyacın karşılanabilmesi için gelecek yıllarda İmam-Hatip Liselerinde daha fazla öğrenci alınması ve her yıl orantılı olarak bu sayının artırılması gerekmektedir.

**Ünlü (1999)**"İmam-Hatip Lisesi öğrencilerinin beklenti ve sorunları konulu araştırmada öğrencilerin beklenti ve sorunları tespit etmeye çalışmıştır. Araştırmanın örneklemini Bursa Merkez ve ilçelerindeki İmam-Hatip Liselerinin öğrencileri oluşturmuştur. Çalışma sonucunda aşağıdaki sonuçlara ulaşılmıştır.

İmam-Hatip Lisesi öğrencilerinin en önemli sorunlarının başında, 8 yıllık kesintisiz eğitim yasaı ile okullarının tabanının kaybedilmesi ve bunun doğal sonucu olarak da büyük oranda öğrenci kaybının ortaya çıkması ve okulların kapanmaya yüz tutması endişesini taşımaları gelmektedir denilebilir. Ayrıca, bütün meslek liselerinin mezunları ile birlikte İmam-Hatip Lisesi mezunlarının da üniversiteye girişlerinin sınırlandırılması ise, istikbal kaygısı açısından çok önemli bir sorun olarak karşımıza çıkmıştır. İleride iyi meslek sahibi olarak vatanına, memleketine hizmeti asıl ve en önemli amaç edinen İmam-Hatip Lisesi öğrencileri, bu son uygulamalardan dolayı geleceği için pek ümit var gözükmemektedir.

Öğrencilerin yaşamış olduğu bu sorunlar haricinde okumuş oldukları okulların kendi iç bünyelerinde gerek öğrencilerden gerek idare ve öğretmenlerden kaynaklanan problemleri de mevcuttur.



**Altunsaray (2000)**”İmam-Hatip Liselerini Talebi (istemi) etkileyen etmenler” konulu araştırmasında (Ankara ili örneği),

İmam-Hatip Liselerinin Türk Eğitim Sistemi içerisindeki yerini saptayarak; bu okula olan talebi etkileyen etmenleri ortaya çıkarmayı amaçlamıştır. Bu genel amaç doğrultusunda İmam-Hatip Liseleri Cumhuriyetin kuruluşundan planlı döneme ve planlı dönemde nasıl bir gelişim gösterdiği; bu okulları talep eden öğrencilerin sosyal, kültürel ve ekonomik özelliklerin neler olduğu; ayrıca İmam-Hatip Liselerine talebin cinsiyet, anne babanın eğitim düzeyi ve ailenin aylık gelir düzeyi açısından görüşlerin farklılaşp farklılaşmadığı belirlenmeye çalışılmıştır.

Araştırmanın çalışma evrenini Ankara il merkezinde bulunan İmam-Hatip Liselerinde öğrenim gören birinci sınıf öğrencileri oluşturmaktadır. Çalışma evreninde bulunan İmam-Hatip Lisesi birinci sınıf öğrencileri “basit tesadüfi örnekleme” yöntemi ile belirlenmiştir.

Bilgi toplama aracı olarak geliştirilen anket araştırmacı tarafından 370 öğrenciye uygulanmıştır. Ankette toplam 41 soru yer almıştır. Anket yolu ile elde edilen veriler SPSS For Windows Paket Programı ile çözümlenmiş; çözümlenmede cinsiyet için t-testi, eğitim ve gelir düzeyi için varyans analizi kullanılmıştır.

Bu araştırmada şu sonuçlara ulaşılmıştır:

1. 1929-1930 öğretim yılında İmam-Hatip Liselerine talep olmaması nedeniyle bu okullar kapanmıştır.
2. Diyanet İşleri Başkanlığının İmam-Hatip Lisesi mezunlarına istihdam alanı açması bu okullara olan talebi artırmıştır.
3. İmam-Hatip Liselerine talebin artmasında siyasi partilerin din eğitimini siyasal bir araç olarak kullanmaları çok etkili olmuştur.
4. İmam-Hatip Liselerinin kurumsal olarak Türkiye genelinde dağılımları bu okullara olan talebin artmasında etkili olmuştur.
5. Zorunlu temel eğitimi sekiz yıla çıkararak 4306 sayılı yasa bu okullara olan talebi büyük oranda düşürmüştür.
6. Araştırmaya katılan erkek öğrenciler mesleki etkenlerden dolayı İmam-Hatip Lisesini daha fazla tercih etmişlerdir. Ailesinin eğitim düzeyi ve aylık gelir

düzeyi düşük olan erkek öğrencilerde etki düzeyinin daha yüksek olduğu saptanmıştır.

7. İmam-Hatip Liselerinin tercih edilmesinde arkadaş çevresinin, bir önceki okuldaki öğretmenlerin ve okulun eve yakın olmasının hiç etkisi olmadığı görülmüştür.
8. Araştırmada İmam-Hatip Liselerinde öğretmenlerin daha nitelikli olduğu, nitelikli bir eğitim öğretim yapıldığı, disiplinli bir eğitim verildiği, sınıf mevcutlarının az olduğu, öğrencilerin okulda inançlarına uygun bir yaşam ortamı bulunduğu, okulda dini bilgilerin öğretildiği görüşleri bu okulun talep edilmesinde çok etkili olduğu saptanmıştır.
9. İmam-Hatiplik mesleği sosyo-kültürel düzeyi düşük ailelerin çocukları tarafından daha fazla tercih edilmiştir.
10. Gelir düzeyi düşük olan öğrenciler bu okulu tercih ederken komşularının etkisi altında daha fazla kalmıştır.
11. Erkek öğrencilerin İmam-Hatip Lisesini tercih ederken ailesinin siyasi görüşlerinden daha fazla etkilendikleri saptanmıştır. Özellikle bu etki düzeyinin eğitim düzeyi düşük olan ailelerde daha fazla olduğu görülmüştür.
12. Araştırmaya katılan öğrenciler İmam-Hatip Liselerinin Üniversite sınavında daha başarılı olduğu görüşündedirler.

**Kahveci**'nin "TBMM Tutanaklarına göre Türkiye'de Din Eğitimi (1958'den 1990'a kadar)" konulu 1990 yılında yaptığı araştırmada; 1951 yılından itibaren tekrar açılan İmam-Hatip Liselerinin sayısal olarak gelişim göstermesinde TBMM'de grubu bulunan siyasi partilerin önemli bir katkısının olduğu, TBMM'de grubu bulunan bazı siyasi parti temsilcilerinin Türkiye'de meydana gelen anarşik olayların ve toplumsal bozulmanın nedeni olarak gençlere yeterli dini eğitim verilmemesini gösterdikleri, TBMM tutanaklarında İlahiyat Fakültesi ve İmam Hatip Liselerinin Türkiye'nin gereksinim duyduğu imam hatip ve din dersleri veren öğretmenlerin yetiştirmede önemli bir yere sahip olduğu sonuçlarına varılmıştır.

**Taşpınar**'ın "İmam-Hatip Lisesi Öğrencilerinin Bu Okullardan Beklentileri ve Kendini Nasıl Değerlendirdikleri" adlı 1994 yılında yaptığı araştırma bulgularına göre; anne-babası okur-yazar olmayan ile okur-yazar ve ilkokul mezunu olan öğrenciler

İmam-Hatip Lisesinde okumaktan memnuniyet duyarlarken, eğitim düzeyi yüksek olan ailelerin öğrencilerinde bu oranın düşük olduğu, küçük yerleşim birimlerinden gelen öğrencilerin imam-hatiplik mesleğinin saygınlığının daha yüksek olduğuna inandıkları, araştırmaya katılan öğrencilerin % 15'inin imam-Hatip Lisesini bitirince imam olacakları, üniversite sınavına girecek öğrencilerin büyük çoğunluğunun siyasal bilgiler, hukuk fakültesi ve ilahiyat fakültesinde okumak istedikleri sonuçlarına varılmıştır.

## II.BÖLÜM

### İLGİLİ ALANYAZIN

#### İmam-Hatip Liseleri ve Din Öğretimi

Türkiye'de Tevhid-i Tedrisat Kanununun yürürlüğe girmesi ile medreseler tarihe karışmıştır. 1924 yılında, ilkokula dayalı ve dört yıl süreli imam-Hatip Liseleri açılmıştır. O zaman açılan İmam-Hatip Liselerinin sayısı 29 idi. 1924-1925 öğretim yılın da Edirne, Ödemiş, Hopa, Şavşat, Niğde İmam-Hatip Liseleri kapanmış, Artvin ve İzmir'de birer İmam-HatipLisesi açılması nedeniyle bunların sayısı 26'ya düşmüştür .

1929-1930 yılında İmam-Hatip Liselerine talep olmaması nedeniyle, ortaokula dönüştürülerek öğretimine son verilmiştir (Akt.Altunsaray;Dinçer, 1974, s. 33).

1925-1926 öğretim yılında ise Erzurum, Eskişehir, Urfa, Amasya, Gaziantep, Maraş, Artvin, İzmir İmam-Hatip Liseleri kapanarak Of, Akşehir İmam-Hatip Liseleri açılarak bu okulların sayısı 20'ye inmiştir. 1926-1927 yılında Kütahya, İstanbul İmam-Hatip Liseleri kaldırılmış lunamaması nedeniyle ortaokula dönüştürülmesinin nedenleri ise şöyle açıklanmıştır (Akt.Altunsaray;Bakioğlu, 1985, s. 36).

- Parasız yatılı sistemin geliştirilmemiş olması,
- Öğrencilere yatacak ve yiyecek olanakları sağlayan İmam-Hatip Okul Koruma Demeklerinin bulunmaması,
- Bu okullara ortaokul haklarının tanınmış olmasına rağmen, meslekleri ile ilgili daha yüksek öğrenimin sağlanmamış olması,
- Mezunlarının iş Sahası bulunmaması.

Cumhuriyet devri ile birlikte Türkiye'nin fen ve teknik alanlarında büyük bir kalkınmaya girişmesi yeni iş sahaları yaratma, böylece dini hizmetlere olan geleneksel yönelmeyi büyük ölçüde durdurmuştur.

Türkiye'de 1949 yılına kadar din.eğitimi veren okullar açılmamıştır. Çok partili siyasi yaşama geçişle birlikte 15.01.1949 tarihinde Milli Eğitim Bakanlığı, ilköğretim

Genel Müdürlüğüne bağlı olarak on ay süreli İmam-Hatip kursları açılmıştır. Bu kurslar istenen düzeyde aydın din adamı yetiştirmede yetersiz kalmıştır. Bu nedenle 13.10.1951 tarihinde Milli Eğitim Bakanlığı Müdürler Komisyonu kararı ile ilkokula dayalı I. devresi 4, 2. devresi 3 yıl olan İmam-Hatip okulları açılmıştır. İmam-Hatip Liseleri bu statü ile 19 yıl etkinlik göstermiştir (Akt.Altunsaray;Dinçer, 1974, s. 89).

1971-1972 öğretim yılından itibaren, kuruluşa ve müfredat programında köklü bir değişiklik yapılarak, İmam-Hatip okulları, temel eğitim ikinci kademesine (orta okula) dayalı dört yıllık meslek lisesi (İmam-Hatip Lisesi) haline getirildi. Böylece yedi yıllık İmam Hatip Okullarının birinci devresi kapanmış ve aynı zamanda imamlık-hatiplik mesleği en az lise düzeyinde bir öğrenime bağlanmıştır. Fakat 1974-1975 öğretim yılından itibaren, İmam-Hatip Liselerinde diğer ortaöğretim okullarında bulunmayan ve meslek dersleri destekli (Kur'anı Kerim, Arapça, Din dersi) üç yıllık ortaokullar kuruldu.

Böylece İmam-Hatip Liseleri, kendi bünyelerindeki meslek dersleri destekli ortaokullara dayalı, bir bakıma ilkokula dayalı yedi yıllık(3+4)bir kuruluşa dönüştürülmüş oldu (Akt.Altunsaray;Okutan, 1980, s.76).

16-08-1997 tarihinde çıkarılan 4306 sayılı Kanunla, zorunlu temel eğitim sekiz yıla çıkarılmasıyla, İmam-Hatip Liselerinin orta kısmı temel eğitiminin kapsamına girmiş böylece meslek lisesi olarak eğitim öğretime devam etmiştir.

430 sayılı Tevhid-i Tedrisat Kanununun 4.maddesi ile 1739 sayılı Milli Eğitim Kanununun 32. maddesi hükümlerine uygun olarak kurulan İmam-Hatip Liseleri, ilköğretime dayalı en az dört yıl öğretim sürelidir (Gül,1999,s.18)

Bugün Türkiye’de din eğitimi ve öğretimi Anayasa ve yasaların güvencesi altında yapılmaktadır.

1982 Anayasası’nın 24.maddesinde:

...din ve ahlak eğitim ve öğretimi devletin denetim ve gözetimi altında yapılır. Din Kültür ve Ahlak Bilgisi öğretimi ilk ve ortaöğretim kurumlarında okutulan zorunlu dersler arasında yer alır. Bunun dışındaki din eğitimi ve öğretimi ancak kişilerin kendi isteğine, küçüklerin de kanuni temsilcisinin talebine bağlıdır.

1739 sayılı Milli Eğitim Temel Kanunu'nun 12.maddesinde:

„Türk Milli Eğitiminde laiklik esastır. Din Kültürü ve Ahlak öğretimi ilköğretim ile lise ve dengi okullarda okutulan zorunlu dersler arasında yer alır...“

1739 sayılı Milli Eğitim Temel Kanunu'nun 32.maddesinde:

İmam-Hatip Liseleri İmamlık, hatiplik ve Kur'an Kursu öğreticiliği gibi dini hizmetlerin yerine getirilmesi ile görevli elemanları yetiştirmek üzere Milli Eğitim Bakanlığı'nca açılan orta öğretim sistemi içinde, hem mesleğe, hem de yüksek öğretime hazırlayıcı programları uygulayan öğretime hazırlayıcı programları uygulayan öğretim kurumlarıdır...

3797 sayılı Milli Eğitim Bakanlığı'nın Teşkilat ve görevleri hakkında Kanun'un 17. maddesinde:

"Din Eğitimi Müdürlüğü'nün:

İmam-Hatip Liseleri ile Anadolu İmam-Hatip Liselerinin eğitim, öğretim ve yönetimi ile ilgili bütün görev ve hizmetlerini yürütmek,

İlköğretim, ortaöğretim ve Bakanlığa bağlı yaygın eğitim kurumlarında Din Kültürü ve Ahlak Bilgisi öğretimine ait programlar ile ders kitaplarını hazırlamak ve Talim Terbiye Kuruluna sunmak" görevleri bulunmaktadır.

İmam-Hatip Liselerinin amaçları da; Milli Eğitim Bakanlığı 'nca açılan, ortaöğretim sistemi içinde, hem mesleğe, hem de yüksek öğrenime hazırlayıcı programlar uygulayan İmam-Hatip Liselerinin amacı; hatiplik ve Kur'an Kursu öğreticiliği gibi dini hizmetlerin yerine getirilmesi ile görevli en az lise düzeyinde genel ve mesleki öğrenim görmüş elemanlar yetiştirmektir .

Bu çerçevede İmam-Hatip Liseleri eğitim ve öğretim çalışmalarında din görevlisi adaylarını,

Anayasaya bağlı, Türk Milli Eğitim ve uygulamaya hazır,

Milli ahlakın gereklerini yerine getiren,

Dinin ve ahlakın gereklerine inanarak yaşatıp yerine getiren birer aydın,

Bilimsel görüş kazanmış, bilgilerini mesleki alanda kullanma yollarını öğrenmiş,

Çalışkan, mesleğine bağlı, yurdun her yerinde seve seve hizmete hazır,

Toplum kalkınmasında çevresine kültürel, ekonomik ve sosyal yönden katkıda

bulunan, Yaşayışı ve çevresine etkisi bakımından örnek tutulmaya layık,

Programla müfredatı tespit edilen bilgi, maharet ve kültürü kazanmış,

İnsanlığı, insanları seven ve anlayan, davranışlarında her şeyden önce eğitici olduğu bilincine sahip, bedence ve karakterce sağlam, güvenilir birer meslek adamı olarak yetiştirmekle görevlidir (MEB, APK, 1997a, s. 65).

### **İmam-Hatip Liselerinin Gelişim Süreci**

Bu kısımda İmam-Hatip Liselerinin Cumhuriyetin kuruluşu ile birlikte planlı döneme kadar geçirdiği gelişim süreci ele alınmıştır. dinsel konularda hiç bir örgün eğitimden geçmemiş din adamlarının her türlü eğitimden yoksun bırakılmaları, özellikle kırsal bölgelerde sosyal ve ekonomik yönden son derece hatalı olmuştur (Akt.Altunsaray;Kaya, 1984, s. 213). 1948 tarihinde toplanan Müdürler Komisyonu, din eğitimi bakımından önemli olan raporunda :

Müslüman vatandaşların imamlık ve hatiplik gibi dini hizmetlerini ifa edecek elemanlara da gereksinim olduğu ve bunları yetiştirecek öğretim kurumlarının kurulmasının gerekli olduğu saptanmış ve bu tür öğretim kurumlarının rejimin ve Anayasanın laiklik ilkesine ters düşmediği, devlet yardımı ile kurulabileceği esasında ortak karara varılmıştır (Akt.Altunsaray;Dinçer, 1974, s. 52).

İmam-Hatip Liselerinin kapatılmasından 18 yıl sonra 1948 yılında ülkemizde görevli din adamlarını aydınlatmak, dini bilgilerini kuvvetlendirmek, ortaokul mezunu yapmak amacıyla Milli Eğitim Bakanlığına bağlı olarak on aylık kurslar açılmıştır. Açılan bu kursların ülkemizin aydın din adamı gereksinimini karşılayamadığı gerekçesiyle 13.10.1951 tarih ve 601 sayılı Müdürler Komisyonu kararıyla imam Hatip Liseleri açılmıştır. ilk olarak yedi ilde açılan İmam-Hatip Lisesine 1951-1952 Öğretim yılında 876, 1955-1956 öğretim yılında 16 okulda 2335, 1960-1961 öğretim yılında da 19 okulda 4554 öğrenci kaydolmuştur.

Türkiye 1950 yılından itibaren çok partili yaşama geçişle birlikte din ve dini eğitim siyasi partilerin en önemli politik aracı halini almıştır. Din öğretimi veren kurumların açılması ve Diyanet işleri Bakanlığı gibi kurumların eğitimdeki düzenlemeleri ve yönlendirmesi İmam-Hatip Liselerine talebi artıran etkenler arasında yer almaktadır.

### Planlı Dönemde İmam-Hatip Liselerinde Sayısal Gelişmeler

1960-1999 Dönemi İmam-Hatip Liseleri planlı dönemde farklı bir gelişim süreci göstermiştir. Planlı dönemle birlikte İmam-Hatip Liselerinde büyük bir talep artışı olmuştur. Bu okullara talebin artmasında yaşanan siyasal gelişmelerle yapılan yasal düzenlemelerin etkisi olduğu görülmektedir. Bu bölümde Türkiye'deki siyasal ve yasal düzenlemeler doğrultusunda İmam-Hatip Liseleri onar yıllık dönemler halinde ele alınmıştır.

1961-1971 Dönemi Milli Eğitim Bakanlığının 10-07-1961 tarih ve 1044 sayılı yasası ile İmam-Hatip Liseleri ve Yüksek İslam Enstitüleri'nin işlerini yürütmek üzere Din Eğitimi Müdürlüğü kurulmuştur. 1962 yılında 19 olan İmam-Hatip Lisesi sayısı 1964-1965 öğretim yılında 26'ya yükselmiştir. Çizelge 2'de görüldüğü gibi 1961 yılından itibaren İmam-Hatip Liselerinde okul ve öğrenci sayıları oldukça düzensiz bir evrim göstermektedir.

**Tablo 2: İmam Hatip Liselerinde Sayısal Gelişmeler (1961-1971)**

Öğretim Yılı	Orta kısım		Lise kısmı		Toplam
	Okul	Öğrenci	Okul	Öğrenci	Öğrenci
1961-1962	19	4305	17	1,202	4,507
1962-1963	19	5936	19	1,173	8,002
1963-1964	19	8606	19	1,267	9,873
1964-1965	26	9719	19	1,286	11,105
1965-1966	30	12,156	19	1,657	13,813
1966-1967	40	17,905	26	2,328	20,233
1967-1968	58	25,588	26	3,404	29,002
1968-1969	69	33,400	26	4,563	37,963
1969-1970	71	38,544	30	5,307	43,851
1970-1971	72	42,360	40	6,786	49,134

MEB, Din Eğitimi Genel Müdürlüğü ve DPT Çalışmaları.



Bu dönemlerde İmam-Hatip Liselerine talebin hızla artmasının nedenleri Milli Eğitim Bakanlığının din eğitimi ile ilgili raporunda şu şekilde dile getirilmiştir:

- Toplumun dini konulardaki titizliğini siyasal çıkarlarına alet eden politikacıların İmam-Hatip Liselerinin açılması için bakanlığa yaptığı baskılar.
- Vatandaşların; dini kültürünün, yalnız bu okullarda verildiğine inanması
- Çeşitli İmam-Hatip Okulu Koruma Dernekleri kurularak, bu derneklerin halktan topladığı yardımlarla okul binası yapması ve fakir köy çocuklarına okuma olanaklarının sağlanması
- 1963-1964 öğretim yılından itibaren bu okullara parasız yatılı öğrenci alınması
- Diyanet İşleri Başkanlığının; 1965 yılında İmam-Hatip Lisesi mezunlarına iş sahası açmış olması
- İmam-Hatip Lisesi mezunlarına, kendi branşlarında, Yüksek İslam Enstitüsüne girebilme olanağının sağlanmış olması )

İmam-Hatip Liselerine talebin artmasını sağlayan nedenlere bakıldığında; kurumsal etkenlerin (okul sayısının tüm bölgelere yayılmış olması, din eğitiminin sadece bu okulda verildiğine inanılması, öğrenci kapasitelerinin yüksek olması ve aynı anda çok sayıda öğrenciyi kabul edebilmesi, yatılı öğretim verebilme kapasitesinin yüksek olması) sosyo-kültürel etkenlerin (kırsal kesimde yaşayan yurttaşların bu okulu tercih etmesi) ve ekonomik etkenlerin (Diyanet İşleri Başkanlığının iş olanağı sağlaması, sınırlı sayıda da olsa burs vermesi, fakir köy çocuklarının bu okulu tercih etmesi) bu okulun talep edilmesinde önemli etkenler olduğu görülmektedir.

1961-1971 döneminde İmam-Hatip Liselerine talebin artmasında o dönemin politik iktidarlarının tutumların da etkili olmuştur. Politikacılar oy ve seçim kaygısıyla, bu okulları görevini destekleyip ideolojik ittifakları için değişim üstleniyor, halkın arasında AP, 3 Yüksek İslam Enstitüsü kuruyor, ortaöğretim

düzeyinde 40 İmam-Hatip Lisesi açıyordu. 1965 yılında din eğitiminin durumu, gelişimi ve iktidarın beklentisi dönemin Milli Eğitim Bakanının şu sözlerinden anlaşılabilir .

....din eğitimi ve öğretimi hakkında bakanlığımız gereken hassasiyet ve önemle durmaktadır. Müslüman Türk toplumunun muhtaç bulunduğu aydın din adamlarını yetiştirmek üzere açılmış olan İmam-Hatip Okullarının maddi ve manevi şartlarının geliştirilmesi yolunda bütün tedbirler alınmış bulunmaktadır. Bu öğretim kurumlarını en kısa zamanda İslam dinini ulviyetine yaraşan imkanlarda teçhiz etmek kararındayız. Bu maksatla bir yatırım programı hazırlanmış, müfredat programları geliştirilmiş ve öğretmen kadrosu tamamlanmıştır. Diğer taraftan Müslüman Türk çocuklarına dinimizin itikat, ibadet ve ahlak esaslarını öğretmek maksadıyla ilk ve orta dereceli okullarımıza konulmuş bulunan din derslerinin de gerektiği gibi okutulmasını sağlayacak tedbirleri almaktayız. Bu maksatla orta dereceli okullarımızda din derslerini okutmak üzere Yüksek İslam Enstitüsü ve İlahiyat Fakültesi mezunu öğretmenler tayin etmekteyiz...

1971-1981 Dönemi İmam-Hatip Liselerine talepte 1971 yılından itibaren 1975 yılına kadar bir düşüş görülmüştür. 1975 yılından itibaren de tam bir talep patlanması yaşanmıştır. 1971-1975 döneminde talebin azalmasının nedeni “12 Mart Hükümeti” olarak anılan hükümetin Birinci Milli Eğitim Bakanı olan Şinasi Orel zamanında alınan 04-08-1971 gün ve 225 sayılı Milli Eğitim Bakanlığı Talim Terbiye Kurulu kararı ile İmam-Hatip Liselerinin 1.devresi kapatılmış; 2.devresinin süresi de dört yıla çıkarılmıştır. (Akt, Binzet, 1981, s.26). Böyle bir karar alınmasında ise İmam-Hatip Liselerinin plan hedeflerinin üzerinde öğrenci alması ve mezun etmesi nedeniyle genel eğitim kurumuna dönüşme eğiliminin ortaya çıkması önemli bir gerekçe olarak görülmüştür (TÜSİAD, 1990,s.133). Yukarıda da görüldüğü gibi kurumsal ve yasal düzenlemeler bu okula talebin azalmasına neden olmuştur. 1974-1975 öğretim yılında bu okulların 1.devresi tekrar açılınca okullara talep yükselerek artmaya başlamıştır.

1970-1971 öğretim yılında İmam-Hatip Liseleri mesleki ve teknik okullar içerisinde en yüksek gelişme hızını gösteren okul olmuştur. Bu eğitim öğretim yılında İmam-Hatip Liselerinin tümünün 1. ve 2. devresi mesleki ve teknik

okullarındaki toplam öğrenci sayısının %28,2 gibi büyük bir kısmını oluşturmaktadır (Akt.Altunsaray;ÜBBKP, 1973,s.749).

1972 yılında dönemin Milli Eğitim Bakanının da belirttiği gibi “...İmam-Hatip Liseleri 1.devresine kaydolan öğrenciler çoğunlukla köylü çocukları ve fakir aile çocuklarıdır. Onların bu okullara gelişleri hakiki ilgi ve isteklere dayanmaktan ziyade ekonomiktir....

Burada da görüldüğü gibi artık aileler çocuklarını din adamı olmaktan çok, bir üst öğrenime devam etme aracı olarak görmektedir. Bunun yanında bu okulların talep edilmesinde ekonomik etkenlerin önemli bir rol oynadığı görülmektedir.

Bu dönemde İmam-Hatip Liselerine talep artarak devam ederken, bunların meslek dersleri kaynağı da hızla geliyordu. Bu tarihlerde Ankara Üniversitesi İlahiyat Fakültesi ile ilki 1959 yılında İstanbul’da açılan sekiz Yüksek İslam Enstitüsü ve Erzurum Atatürk Üniversitesinde bir İslami İlimler Fakültesi mevcuttur. Bu kurumların mezunları İmam-Hatip Lisesi meslek derslerinin öğretmen gereksinimlerini, sayısal açıdan yeterli biçimde sağlamaktaydı.

Öğretmen gereksiniminin çok yoğun bir şekilde hissedildiği dönemde bu okulların gereksinimi olan öğretmenleri bulundurması eğitim talebinin artmasında etkili olmuştur.Okutan, hükümet programlarında din eğitime önem ve öncelik verileceği, bu okulların öğretmen gereksinimlerinin karşılanacağı, ülkemizdeki İslam Enstitülerinin sayılarının artırılacağı, İmam-Hatip Lisesi mezunlarının üniversite ve yüksekokul giriş sınavlarında diğer lise mezunları ile aynı koşula tabi tutulacağı, İmam-Hatip Lisesi mezunlarının ilkokula, Din kültürü ve Ahlak Bilgisi öğretmeni olarak atanacağı hükümet programlarında yer almıştır. Yine bu dönemde bu okullarda parasız yatılılık ve bursluluk uygulamaları bu okullara talebin artmasında büyük etkisi olduğu söylenebilir .

İmam-Hatip Liseleri 1971-1981 döneminde diğer meslek okullarına göre daha hızlı bir gelişim göstermiştir. Özellikle “İslam’a dönük “ve “manevi kalkınma” sloganı ile 1974’de önemli bir konuma gelen MSP;CHP ve AP hükümetlerinde ortak

bulunduğu 1974-1978 döneminde tüm mesleki ve teknik okullarda öğrenci artışı %61,8 iken, 1952 yılında kurulmaya başlamış olmalarına rağmen bu oran % 289 olmuştur (Gül,1999,s.110-111).

1971-1981 döneminde 334 İmam-Hatip Lisesi şu Milli Eğitim Bakanları tarafından açılmıştır: Mustafa Üstündağ (29), Ali Naili Erdem (150), Nahit Mentеше (118), Necdet Uğur (1), Orhan Cemal Fersoy (36), İmam-Hatip Lisesi açmıştır.

Türkiye'nin 67 il'e sahip olduğu göz önüne alınacak olursa; on yıllık dönem içinde her il'de ortalama altı İmam-Hatip Lisesi açılmış olduğu görülmektedir. Her yönü ile desteklenen, beslenen ve yurt geneline kurumsal olarak yayılmış olan; bu okullara talebin artması doğal bir sonuç olarak ortaya çıkmaktadır (Gül,1999,s.41).

1981-1991 Dönemi 1980-1981 öğretim yılında lise öğrenim çağında olan yaklaşık 3 milyon gencin, yaklaşık bir milyonu (%35) okullaştırılabilmektedir. Bu okullaştırılan kesitin 550 bini (%18) lisede, 504 bini (%17) mesleki teknik lisede öğrenim görmektedir.

1980-1981 öğretim yılında mesleki teknik liselerde okullaştırılan 504 bin gencin okullaşma oranları şöyledir.

Erkek Teknik Öğretim	%3,9
Kız Teknik Öğretim	%2,2
Ticaret Turizm Öğretimi	%3,4
İmam-Hatip Liseleri	%6,7

Yukarıdaki verilere göre, 1980-1981 öğretim yılında mesleki teknik liseler içinde en yüksek okullaşma oranı İmam-Hatip Liselerinde görülmektedir. 1981-1982 öğretim yılında ise İmam-Hatip Liselerinin toplam meslek okulu öğrencileri arasındaki payı %52,4'dür (Akt.Altunsaray;Okutan, 1971, s.8).

Tablo 6’da görüldüğü gibi 1980-1981 öğretim yılında 374 okulda 216,863 öğrenci öğrenim görürken, 1990-1991 öğretim yılında okul sayısı 385’e, öğrenci sayısı da 310,216’ya yükselmiştir. On yıllık dönem içinde öğrenci sayısı %45’lik bir artış göstermiştir. Bu durum da İmam-Hatip Liselerine talebin artarak devam ettiğinin göstermektedir. DPT Sosyal Planlama Başkanlığı’nca 1985 yılında hazırlanan “Din Eğitimi Raporu’nda 374 İmam-Hatip Lisesinin 341’inde orta ile birlikte lise,33’ünde de yalnız orta kısım bulunmaktadır. Bu 374 İmam-Hatip Lisesinin 27’si devlet tarafından 301’i de halk tarafından yaptırılmıştır. 46 İmam-Hatip Lisesine ise ek bina, kalorifer, tesisat, salon, lojman yapımı devlet bütçesinden karşılanmıştır (Aktaran, Bakioğlu, 1985, s.82).

**Tablo 3:İmam-Hatip Liselerinde Sayısal Gelişmeler (1981-1991)**

Yıllar	Orta kısım		Lise kısmı		Toplam
	Okul Sayısı	Öğrenci sayısı	Okul Sayısı	Öğrenci sayısı	Öğrenci sayısı
1981-1982	374	147,071	336	69,792	216,863
1982-1983	374	145,653	338	70,250	217,443
1983-1984	374	144,798	341	76,193	220,991
1984-1985	375	145,816	375	83,157	228,923
1985-1986	375	150,364	341	87,560	237,924
1986-1987	376	160,197	341	89,666	249,863
1987-1988	376	170,066	342	87,972	258,038
1988-1989	383	180,389	350	87,079	267,468
1989-1990	383	190,176	366	92,385	282,761
1990-1991	385	209,915	380	100,300	310,216

Diyanet İşleri Başkanlığı'nın 23-25 Nisan 1981 tarihleri arasında Ankara Üniversitesi İlahiyat Fakültesi'nce düzenlenen "1. Din Eğitimi Semineri"ne sunulan bildiriye, Türkiye'de hala bir çok camide doldurulmayan kadroların olduğu belirtilerek bunun getireceği sakınca ve olumsuzluklar nedeniyle Diyanet İşleri Başkanlığı'nın sorumlu tutulamayacağı ileri sürülmüş ve şöyle denilmiştir .

....Ne yazık ki camilerimizin İmam-Hatip Lisesi ihtiyacını karşılamak üzere 30 yıl önce öğretime açılmaya başlanan İmam-Hatip Liselerinin programları ile boş kadroları doldurmak bugüne kadar mümkün olmamıştır. Bu yüzdendir ki, yakın geçmişte 14 bin vekil imamın eğitim noksanları giderilmeden asalete geçirilmeleri zarureti ile karşı karşıya kalınmıştır. Şu anda yurdumuzda kadrosu ve imamı bulunmayan cami sayısı 27 binin üzerindedir. Bu 27 bin camide din hizmeti fahri imamlar formülü ile sürme tedarik bir şekilde yürütülüyorsa meydana çıkan arızalar yüzünden Diyanet İşleri Başkanlığı'nı suçlamaya kimsenin hakkı olmamalıdır.

Bu görüşler İmam-Hatip Liselerinin kuruluş amaçlarına hizmet etmediğini, genel öğretim kurumlarına dönüştüğünü göstermektedir. Bu durumu destekleyen bir başka gelişme de yüksek öğretime geçiştir. İmam-Hatip Lisesi mezunları yetiştirildikleri dalda yüksek öğretime devam edecekleri yerde "Hukuk" ve "Kamu Yönetimi" gibi başka dallara yönelmişlerdir (Akt.Altunsaray;Özgen, 1990,s.138).

1990 yılında TÜSİAD tarafından hazırlanan "Eğitim Raporunda" Diyanet İşlerinde İmam-Hatip Liselerinden mezun görevli sayısının 40 bin olmasına karşılık, toplam mezun sayısının 433 bin ile bunun on katına çıktığı; böyle bir gelişmenin ikinci bir genel eğitim kanalı oluşturduğu; bu eğitim kanalının, Kur'an kursları ile birlikte laik eğitimin denetiminin elden çıkmasına ve Türk Devriminin yasakladığı tarikatların tekrar canlanmasına neden olduğu belirtilmiş ve şöyle denilmiştir (TÜSİAD, 1990,s.133).

Görüldüğü gibi, İmam-Hatip Liselerinde, açılış amacı dışında çok yüksek bir kapasite yaratılmıştır. Bu sayısal gelişme, İmam-Hatip Liselerinin genel eğitim kurumuna dönüştüğünü ortaya koymaktadır. Ayrıca kız öğrenci sayısı 69,171'e ulaşmıştır. Kız öğrenci sayısındaki bu artış da İmam-Hatip Liselerinin amacını aştığını göstermektedir.

Aynı raporda 1983 yılında yapılan bir değişiklikle İmam-Hatip Liselilere Üniversite'ye girme olanağı verildiğine ve Üniversite'ye girenlerin başka dallara yöneldiğine işaret edilerek; 1988'de İmam-Hatip Lisesinden mezun olup Yüksek öğretime yerleşen 9,931 öğrencinin yalnızca 981'inin, yani onda birinin İlahiyat Fakültesine girdiği belirtilerek, şu görüşlere yer verilmiştir (TÜSİAD, 1990,s.146):

Bu gelişme, İmam-Hatip Liselerinin temel eğitim kademesinden başlayarak genel eğitim kurumuna dönüşmesine, böylece ikinci bir eğitim kanalının oluşmasına yol açmıştır. Gelişme devam etmektedir. İki kanal arasındaki sınır gittikçe büyümektedir. Kanallarda ayrıca kültürel kimliği, milli benliği, değer yargıları, yaşam biçimi, giyimi, dünya görüşü, kısaca eğitim profili çok farklı iki ayrı gençlik kuşağı yetiştirilmesi, Tevhid-i Tedrisat (eğitim birliği) ilkesine aykırı gelişmedir. Bu gelişme, eğitim sisteminin demokrasiye yapısal uyumunu olumsuz yönde etkilemektedir.

İmam-Hatip Liselerinin, Tevhid-i Tedrisat Kanunu ve Milli Eğitim Kanunları'nın özüne uygun olarak temel eğitime dayalı ve ayrı meslek okulları olarak düzenlenmesi ve öğrenci sayısının istihdam kapasitesine göre sınırlandırılması gerekmektedir.

1991-1999 Dönemi :Türkiye 1990 yılından itibaren eğitim sisteminin sorunlarını ve çözüm önerilerini daha yoğun bir biçimde tartışmaya başlamıştır. 1990 yılına gelindiğinde nüfusun eğitim düzeyinin yetersizliği devam etmiştir. 1990 yılında ve daha yukarı yaştaki nüfus içindeki erkeklerin %11,2'si ; kadınların ise %28,6'sının ilkokul mezunu veya herhangi bir eğitim kurumunu bitirmemiştir. Okur-yazar kadınlarda ise bu oran %81,6'dır (DPT, 1995,s.232).

1990 yıllarında ilkokul mezunlarının %50'sinin ortaokula devam etmediği, sekiz yıllık eğitim yapmayan birkaç Afrika ülkesinin kaldığı, 21. yüzyıla girerken Türkiye'nin nasıl ileriye gideceği tartışma gündeminde yer almıştır. Yine bu tartışmalar içerisinde yer alan İmam-Hatip Liselerindeki hızlı artış ile birlikte bu okulların plan hedeflerinin çok üzerinde gelişim göstermesi Türkiye'nin en önemli eğitim sorunlarının başında yer almıştır. Bütün bu sonuçlar eğitim sisteminde köklü bir reform yapılmasını zorunlu hale getirmiştir. Bu amaçla Yedinci Beş Yıllık

Kalkınma Planında ve 15. Milli Eğitim şurasında alınan kararlar doğrultusunda zorunlu eğitim süresinin artırılması gündeme gelmiştir (MEB, 1997b,s.25).

Bu nedenle 16-08-1997 tarihinde İlköğretim ve 1739 sayılı Milli Eğitim Temel Kanununun bazı maddeleri 4306 sayılı yasa ile değiştirilerek zorunlu öğrenim kesintisiz sekiz yıla çıkarılmıştır. Bu yasa toplumun beklentisi, ülke gerçekleri ve gereksinimleri doğrultusunda, gelişen ve değişen dünya şartlarına uygun eğitim ortamında genç kuşakların yetiştirilmesi hedeflenmiştir.

İmam-Hatip Liseleri 1991 yılından 1997 yılına kadar geçen sürede hızlı bir sayısal gelişim göstermiştir. 1996-1997 öğretim yılına gelindiğinde İmam-Hatip Liselerinde öğrenim gören öğrenci sayısı 511,502'ye yükselmiştir (Tablo7). Mesleki teknik eğitim içinde İmam-Hatip Liselerinde öğrenim gören öğrencilerin oranı %83'e, kendi içinde de kız öğrencilerin oranı %49'a ulaşmıştır (Akt.Altunsaray;Bölügiray, 1999, s.66).

İmam-Hatip Liselerinden din adamı gereksiniminden fazla öğrencinin öğrenim görmesi ve mezun olması Anayasa Mahkemesince Devletin laik niteliğine, laik eğitimine aykırı görülmüştür. Yargıtay Cumhuriyet Başsavcılığı'nın 21-05-1997 günü, SP. 13 Hz. 1997/109 sayılı iddianamesinde aynen şöyle denilmiştir (Akt.Altunsaray; Karakütük, 1999, s.22):

....Din eğitiminin, laik ve demokratik düşünebilen vatandaş yetiştirilmesinin önünde önemli bir engel olduğu....

O halde:1.Gereğinden fazla ilahiyat fakültesi açılması.2.İmam-Hatiplik gibi din görevi görececek memurların yetişmesin sağlayacak adedi geçecek şekilde başka bir anlatımla milyonlarca çocuğumuzu dini eğitime tabi kılacak şekilde İmam-Hatip Liseleri açılması açıkça Anayasa ve Eğitimde laiklik ilkesine aykırıdır.

Hal böyle iken politikacılarımız, ihtiyacın kat be kat üstünde İmam-Hatip Lisesi açarak ve böylece milyonlarca çocuğumuzun dini eğitimden geçmesini sağlayarak, Türkiye Cumhuriyetinin "Laik Devlet", "Anayasaya uygun şekilde yönetilen devlet" olup olmadığını tartışmalı hale getirmişlerdir.

Öte yandan 92,700 din görevlisinin mevcut olduğu Diyanet İşleri Başkanlığı'nın yıllık din hizmetlerinde istihdam edilecek personel ihtiyaç sayısı 2,288 kişi olarak



belirlenmesine rağmen; adından da anlaşılacağı üzere din hizmetlerinde istihdam edilmesi gereken İmam-Hatip Lisesi mezunlarından 51,345 kişinin halen açıkta olması gerekmektedir. Ancak bu kişiler siyasal islamın kadrolaşması yönünde yerlerini bulmuşlardır.

16-08-1997 yılında çıkarılan 4306 sayılı yasa ile zorunlu eğitimin sekiz yıla çıkarılması İmam-Hatip Liselerinde sayısal olarak büyük bir düşüş görülmüştür. 1997-1998 öğretim yılında öğrenim gören öğrenci sayısı 178,046'ya düşmüştür.(Çizelge 4).

1951 yılından başlayarak 1999 yılına kadar geçen süre içinde İmam-Hatip Liselerinin sayılarının artırılması yarışına girilmiştir. Ayrıca, bütün liseleri İmam-Hatip Okuluna çevirmekten söz eden partiler olmuştur. İmam-Hatip Okulları ortaöğretimde bir meslek okulu işlevi görmek için kurulmuş, ancak sayıları hızla artarak meslek için gerekli istemin çok ötesine geçmiştir. Ancak okul, öğrenci ve mezun sayısını göz önüne alındığında bu okulların ortaöğretimde genel eğitim kurumlarına dönüştürüldükleri söylenebilmektedir (Akt.Altunsarat;Karakütük, 1999,s.21).

**Tablo 4: İmam-Hatip Liselerinde Sayısal Gelişmeler**

Yıllar	Orta kısım		Lise kısmı		Toplam
	Okul Sayısı	Öğrenci sayısı	Okul Sayısı	Öğrenci sayısı	Öğrenci sayısı
1991-1992	406	229,570	390	117,706	347,276
1992-1993	416	258,405	391	137,490	395,895
1993-1994	446	283,601	394	162,828	446,429
1994-1995	448	303,171	397	172,996	476,175
1995-1996	561	407,699	402	185,110	492,809
1996-1997	601	418,775	402	192,727	511,502
1997-1998	605	178,046	402	178,046	178,046

MEB, Örgün Eğitim İstatistikleri.

İmam-Hatip Liselerinin sürekli yaygınlaştırılması bugüne kadar daha çok laiklik açısından, laik öğretim birliğinin (Tevhid-i Tedrisat Kanunu) bozulması noktasında eleştirilmiştir. Bu eleştiriler tamamen haklıdır. Bugünkü ortaöğretim iki başlıdır.

Fakat sorunun bir de demokrasiyi ilgilendiren boyutu vardır. Demokratik sistemler yalnız girişim özgürlüğü üzerinde değil, aynı zamanda ve öncelikle “akılın özgürleşmesi” ve “özgür insan” temeli üzerinde yükselmişlerdir. “Aydınlanma çağı” deyimini bunu ifade eder.

Toplumun ve siyasal sistemin demokratikleşebilmesi, ancak insanın ve insan düşüncesinin özgürleşmesi ölçüsünde mümkündür. Bu da doğayı, evreni ve toplumu akıl süzgecinde kavrayabilme ve değiştirebilme yeteneklerinin geliştirilmesine bağlıdır. Bireylerin ve bu arada gençlerin bir “sorgulama kültürü”yle yetiştirilmeleri bunun için gereklidir. Dinci dünya görüşünün ise özgürlük, akıl, tartışma ve sorgulama gibi değerler yerine, itaat ve teslimiyet üzerine kurulu olduğu açıktır.

Hukuk, siyaset, iktisat, ahlak ve hatta günlük yaşayışın hemen her kesitinde kendisini “karar vermeye yetkili” saymayan, bu konudaki davranış kurallarının “zaten konmuş” olduğuna inanan insanların sayısı arttıkça, özgürlük ve insan hakları üzerine kurulu bir demokratik rejimin şansı da azalır.

Türkiye’de demokratikleşmenin insan hakları boyutunu ilgilendiren sorunlar, her şeyden önce “İnsan”a ilişkindir. Bunların çözümü ise büyük çapta gençliğin nasıl yetiştirildiğine bağlıdır. Orta öğretim bu bakımdan yaşamsal bir öneme sahiptir.

### III.BÖLÜM

#### YÖNTEM

Bu bölümde; araştırma modeli, evren ve örneklem, veriler ve toplanması, verilerin işlenmesi, çözümü ve yorumlanması yer almaktadır.

#### Araştırma Modeli

Bu araştırma tarama modelindedir. Araştırmada İmam-Hatip Liselerini tercih eden velilerin çocuklarını bu okullara gönderme nedenleri ve öğrencilerin gelecek beklentileri saptanmaya çalışılmıştır.

#### Evren ve Örneklem

Araştırmanın evreni İmam-Hatip Liseleri veli ve öğrencileridir.Çalışma evreni; 2002-2003 eğitim öğretim yılında Edirne-Merkez, Uzunköprü, Kırklareli-Merkez, Çanakkale-Merkez, İstanbul-Bakırköy, Tekirdağ-Merkez,Çorlu,Malkara İmam-Hatip Liselerinin veli ve öğrencileridir. Toplam öğrenci sayısı 1.134, veli sayısı 1.134 tür.Bu okullara veli ve öğrencilere uygulanmak üzere 400 anket gönderilmiş ve dağıtılan anketlerden 187 veli, 187 öğrenci anketi geri alınmıştır. Anketler kargo yolu ile gönderilmiş, okul yöneticilerinin denetiminde uygulanmıştır.

Anket uygulanan okulların öğrenci sayıları Tablo 1’de verilmiştir.

**Tablo 5 : Okulların Öğrenci Sayıları**

Okul adı	Öğrenci Sayısı	Uygulanan Anket Sayısı
EdirneMerkezİhlveAnadolu İhl	156	30
Edirne Uzunköprü İhl	80	31
Kırklareli Merkez İhlve Anadolu İhl	150	30
Çanakkale Merkez İhl	30	10
Tekirdağ Merkez İhl ve Anadolu İhl	140	38
Tekirdağ Malkara İhl	28	10
Tekirdağ Çorlu İhl	110	31
İstanbul Bakırköy İhlve Anadolu İhl	400	20
<b>Toplam</b>	<b>1.124</b>	<b>200</b>

Anket uygulanan okulların 104’ü İmam-Hatip Lisesi (%59), 73’ü Anadolu İmam-Hatip Lisesidir(%41).

## Verilerin Toplanması

Velilerin İmam-Hatip Liselerini tercihlerini etkileyen etmenler ve öğrencilerin gelecek beklentilerini belirlemeye yönelik değişkenler, ilgili alanyazın taranarak belirlenmiş ve bu doğrultuda bilgi toplama aracı geliştirilmiştir. Anketi oluşturma aşamasında İmam-Hatip Liseleri yönetici, öğretmen, veli ve öğrencilerinin fikirleri dikkate alınmıştır. Araştırma aracının güvenilirlik analizi yapıldıktan sonra çoğaltılarak 200 veli, 200 öğrenciye uygulanmıştır. Anketin uygulanmasından önce Edirne Valiliği ve Milli Eğitim Müdürlüğünden araştırma anketi uygulama izni alınmıştır. Anketin ve izin belgesinin bir örneği ekler bölümünde bulunmaktadır.

Anket ön uygulaması Edirne Anadolu İmam-Hatip Lisesi ve İmam Hatip Lisesinde araştırma konusu hakkında bilgi verilerek dikkatli bir şekilde uygulanmıştır. Veriler bilgisayara işlenirken her anket aynı aileyi birleştirecek şekilde numaralandırılmıştır.

Bu çalışmada kullanılan veri toplama aracı iki bölümden oluşmaktadır. Birinci bölümde kişisel bilgilerle ilgili veli anketinde 19, öğrenci anketinde 18 madde bulunmaktadır. İkinci bölümde ise İmam-Hatip Liselerini tercih nedenleri ve gelecek beklentileri ekonomik etmenler, dini etmenler, çevresel etmenler, okulun özelliklerinden kaynaklanan etmenler, kişisel etmenler, geleceğe yönelik etmenler şeklinde gruplandırılmış, her guruptaki beş seçeneğin 1’den 5’ e kadar önem sırasına göre numaralandırılması istenmiştir. Ayrıca (diğer) başlığı altında açık uçlu beş seçenek hazırlanarak veli ve öğrencilerin farklı fikirleri alınmaya çalışılmıştır.

**Tablo 6: Seçenek dereceleri**

DERECE	SEÇENEK
1	Birinci Derece Önemli
2	İkinci Derece Önemli
3	Üçüncü Derece Önemli
4	Dördüncü Derece Önemli
5	Beşinci Derece Önemli

Ekonomik etmenler, dini etmenler, çevresel etmenler, okulun özelliklerinden kaynaklanan etmenler, kişisel etmenler, geleceğe yönelik etmenler şeklinde

gruplandırılan alt boyutların 1'den 5'e kadar önem sırasına göre numaralandırılması gerekmektedir.

### Verilerin Çözümü ve Yorumlanması

Veli ve öğrencilere dağıtılan 400 anketten 354 tanesi geri alınmıştır. Değerlendirme 354 anketten elde edilen verilere dayalı olarak yapılmıştır.

Verilerin çözümlenmesinde SPSS (Statistical Package for Social Sciences) paket programı kullanılmıştır. Araştırmanın problemine ve alt problemlere uygun olarak aritmetik ortalama, standart sapma, tek yönlü varyans analizi ve 't' testi gibi istatistik tekniklerinden yararlanılmıştır.

Anketi cevaplandıran 177 öğrencinin 79'u kız 98'i erkek öğrenciden oluşmaktadır. Anketi cevaplandıran 177 velinin 41'i anne 134'ü babadan oluşmaktadır. Babaların katılım oranının %76 oranıyla çok yüksek olduğu görülmektedir.

Ailelerin çocuk sayısında tek çocuk sayısı % 5 oranıyla çok az, iki ve üç çocuklu ailelerin sayısının %32-33 oranıyla birbirine çok yakın, dört ve daha fazla çocuklu aile oranının % 28 olduğu görülmektedir.

**Tablo 7 : Okulların Anadolu İmam-Hatip Lisesi ve İmam-Hatip Lisesi Oranları**

Okul Türü	n	%
Anadolu İmam Hatip Lisesi	73	41
İmam Hatip Lisesi	104	59

**Tablo 8 : Anket Sorularının Faktör Yükleri Geçerlilik Analizleri**

Anket Soruları	Veli		
	SS	X	F
<b>1.EKONOMİK ETMENLER</b>			
( ) a.Bütçemin sadece bu okulda okutmama uygun olması.	1,56	1,97	.64
( ) b.Bu okulda okuyanlara parasal ve sosyal yardım yapılması.	1,54	2,30	.76
( ) c.Din adamlarının çok para kazandığını düşünmem.	1,84	2,76	.79
( ) d.Yatılı olması.	1,66	2,01	.52
( ) e.Oturduğumuz yere çok yakın olması.	1,82	2,44	.66
<b>2.DİNİ ETKENLER</b>			
( ) a.Dinimizi daha iyi öğrenmesi için.	1,28	1,86	.60
( ) b.Diğer ortaöğretim kurumlarında din eğitiminin yeterli olmaması.	1,30	2,54	.74
( ) c.Okulda inancıma uygun yaşama ortamının bulunması.	1,31	2,64	.63
( ) d.İmamlık ve Hatiplik mesleğini çok sevdiğim için.	1,70	3,64	.73
( ) e.Hem dini bilgiler öğrettiği, hem de yüksek öğretime hazırladığı için.	1,61	2,30	.79
<b>3.ÇEVRESEL ETKENLER</b>			
( ) a.Bir önceki okulda öğretmenlerimin etkisi.	1,8	2,6	.72
( ) b.Komşularımızın yönlendirmesi.	1,76	2,95	.76
( ) c.Eşimin tercihi.	1,42	2,32	.77
( ) d.Arkadaşlarımın çocuklarının bu okula gitmesi.	1,76	2,85	.76
( ) e.Ailemin düşüncesine en uygun okul olması.	0,99	1,35	.81
<b>4.OKULUN ÖZELLİKLERİNDEN KAYNAKLANAN ETMENLER</b>			
( ) a.Okul içi ve dışı dayanışma olması.	1,61	2,63	.67
( ) b.Ahlaki yönden olumsuz çevrelere kapalı olması.	1,43	2,00	.79
( ) c.Okulun disiplinli olması ve çok disiplinli eğitim verilmesi.	5,3	2,81	.72
( ) d.Sınıf mevcutlarının az olması.	1,73	2,99	.77
( ) e.Bu okulda diğer okullardan daha nitelikli eğitim yapılması.	1,50	2,14	.74
<b>5.KİŞİSEL ETMENLER</b>			
( ) a.Kendi kişisel kararım.	1,68	2,48	.73
( ) b.Çocuğumun kişiliğine uygun olduğu için.	1,27	1,89	.58
( ) c.İçki vb. kötü alışkanlıklardan uzak tutabilmek için.	1,47	2,52	.72
<b>6.GELECEĞE YÖNELİK ETMENLER</b>			
( ) a.Üniversiteye daha iyi hazırlıyor olması.	1,46	1,98	.73
( ) b.Başka bir okulda okuyamayacağı için.	1,66	2,18	.75
( ) c.Bu okulu bitirince hemen işe başlayacağını düşündüğüm için.	1,73	2,91	.68
( ) d.İmamlık-Hatiplik mesleğinin çok saygın ve statüsünün yüksek olması.	1,59	2,44	.76
( ) e.Böyle bir okulu bitirmenin gelecekte (sosyal mevki, ekonomik kazanç, işe kolay girme v.b.) avantajlar sağlayacak olması.	1,63	2,49	.81

Velilerin sorulara vermiş oldukları cevapların ortalaması 1.35 ile 2.95 arasında değişmektedir.

Standart sapma 0.90 ile 5.3 arasında, faktör yükleri .81 ile .52 arasında gözlenmektedir.

**Tablo 9: Anket Sorularının Faktör Yükleri Geçerlilik Analizleri**

Anket soruları	Öğrenci		
	SS	X	F
<b>1.EKONOMİK ETMENLER(1.grup)</b>			
( )a.Ailemin bütçesinin sadece bu okulda öğrenim görmeme uygun olması.	1.48	2.17	.79
( )b.Bu okulda okuyanlara parasal ve sosyal yardım yapılması.	1.43	2.58	.70
( )c.Din adamlarının çok para kazandığını düşünmem.	1.70	2.94	.62
( )d.Yatılı olması.	1.75	2.14	.81
( )e.Oturduğumuz yere çok yakın olması.	1.76	2.67	.65
<b>2.DİNİ ETKENLER(2.grup)</b>			
( )a.Dinimi daha iyi öğrendiğim için.	1.33	2.04	.77
( )b.Diğer ortaöğretim kurumlarında din eğitiminin yeterli olmaması.	1.39	2.66	.74
( )c.Okulda inancıma uygun yaşama ortamının bulunması.	1.39	2.65	.60
( )d.İmamlık ve Hatiplik mesleğini çok sevdiğim için.	1.78	3.49	.73
( )e.Hem dini bilgiler öğrettiği, hem de yüksek öğretime hazırladığı için.	1.50	2.17	.72
<b>3.ÇEVRESEL ETKENLER(3.grup)</b>			
( )a.Bir önceki okulda öğretmenlerimin tercihi.	1.71	3.07	.75
( )b.Komşularımızın yönlendirmesi.	1.67	3.11	.72
( )c.Anne ve babamın tercihi.	1.25	2.07	.73
( )d.Arkadaşlarının çoğunun bu okula gitmesi.	1.66	2.80	.69
( )e.Ailemin düşüncesine en uygun okul olması.	1.11	1.45	.81
<b>4.OKULUN ÖZELLİKLERİNDEN KAYNAKLANAN ETMENLER(4.grup)</b>			
( )a.Bu okulun öğretmeninin çok nitelikli olması.	1.50	2.39	.68
( )b.Okulun fiziksel donanımının çok iyi olması.	1.57	3.05	.70
( )c.Okulun disiplinli olması ve çok disiplinli eğitim verilmesi.	1.53	2.79	.68
( )d.Sınıf mevcutlarının az olması.	1.57	2.85	.68
( )e.Bu okulda diğer okullardan daha nitelikli eğitim yapılması.	1.40	1.67	.76
<b>5.KİŞİSEL ETMENLER(5.grup)</b>			
( )a.Bilgi ve becerime en uygun okul olması.	1.53	2.80	.82
( )b.Kendi kişisel kararım.	0.97	1.53	.69
( )c.Kişiliğime ve düşüncelerime saygı duyulması.	39.5	5.97	.68
( )d.Aynı düşünce ve fikre sahip kişilerin bir arada olması.	1.43	2.43	.70
( )e.Üniversiteye gitmeyi düşünmediğim için.	1.84	3.76	.78
<b>6.GELECEĞE YÖNELİK ETMENLER(6.grup)</b>			
( )a.Üniversiteye daha iyi hazırlıyor olması.	1.31	1.74	.75
( )b.Boş gezmek istemediğim ve başka bir okulda okuyamayacağım için.	1.75	2.75	.76
( )c.Bu okulu bitirince hemen işe başlayacağımı düşündüğüm için.	1.72	3.17	.81
( )d.İmamlık-Hatiplik mesleğinin çok saygın ve statüsünün yüksek olması.	1.51	2.18	.84
( )e.Böyle bir okulu bitirmenin gelecek yaşantımda (sosyal mevki,ekonomik kazanç işe kolay girme vb. avantajlar sağlayacak olması).	1.43	2.21	.74

Öğrencilerin sorulara vermiş oldukları cevapların ortalaması 1.45 ile 5.97 arasında, standart sapması 0.97 ile 3.95 arasında faktör yükleri geçerlilik analizi .60 ile .84 arasında gözlenmektedir.

### Öğrencilere Ait Değişkenlerle Soru Gruplarının Karşılaştırılması

**Tablo 10: Cinsiyet Değişkeni ile Ekonomik Etmenler Arasındaki İlişkiye Ait T Testi**

Cinsiyet	n	X	SS	p	Önem Derecesi
Kız	20	2.30	1.24	,111	P > 0.5 Ho kabul.
Erkek	55	2.74	,96		

Cinsiyet değişkeni ile ekonomik etmenler ortalaması arasında anlamlı bir ilişki yoktur. Kız ve erkek öğrencilerin ekonomik etmenlere ilişkin fikirleri çok farklı değildir.

**Tablo 11: Cinsiyet Değişkeni ile Dini Etmenler Arasındaki İlişkiye Ait T Testi**

Cinsiyet	n	X	SS	p	Önem Derecesi
Kız	47	2.66	,88	,554	P > 0.5 Ho Kabul İlişki yoktur.
Erkek	57	2.76	,82		

Cinsiyet değişkeni ile dini etmenler ortalaması arasında anlamlı bir ilişki yoktur.

**Tablo 12: Cinsiyet Değişkeni ile Çevresel Etmenler Arasındaki İlişkiye Ait T Testi**

Cinsiyet	n	X	SS	p	Önem Derecesi
Kız	36	2.37	1.17	.110	P > 0.5 Ho kabul İlişki Yoktur.
Erkek	58	2.71	,85		

Cinsiyet değişkeni ile çevresel etmenler ortalaması arasında anlamlı bir ilişki yoktur.

**Tablo 13: Cinsiyet Değişkeni ile Okulun Özelliklerinden Kaynaklanan Etmenler Arasındaki İlişkiye Ait T Testi**

Cinsiyet	n	X	SS	P	Önem Derecesi
Kız	41	2.58	1.02	.463	p > 0.5 Ho Kabul İlişki yoktur.
Erkek	59	2.72	,87		



Cinsiyet deęişkeni ile okulun özelliklerinden kaynaklanan etmenler ortalaması arasında anlamlı bir ilişki yoktur.

**Tablo 14: Cinsiyet Deęişkeni İle Kişisel Etmenler Arasındaki İlişkiye Ait T Testi**

Cinsiyet	n	X	SS	P	Önem Derecesi
Kız	41	2.57	.99	.415	p> 0.5 Ho Kabul İlişki yoktur.
Erkek	58	2.72	.85		

Cinsiyet deęişkeni ile kişisel etmenler ortalaması arasında anlamlı bir ilişki yoktur.

**Tablo 15: Cinsiyet Deęişkeni İle Geleceęe Yönelik Etm. Arasındaki İlişkiye Ait T Testi**

Cinsiyet	n	X	SS	P	Önem Derecesi
Kız	33	2.30	1.23	.102	P > 0.5 Ho kabul İlişki yoktur
Erkek	57	2.67	.88		

Cinsiyet deęişkeni ile geleceęe yönelik etmenler ortalaması arasında anlamlı bir ilişki yoktur.

**Tablo 16: Okul Türü İle Ekonomik Etmenler Arasındaki İlişkiye Ait T Testi**

Okul Türü	n	X	SS	P	Önem Derecesi
Anadolu İmam-Hatip Lisesi	40	2.46	1.16	.147	p> 0.5 Ho kabul İlişki yoktur
İmam-Hatip Lisesi	35	2.81	0.90		

Okul türü deęişkeni ile ekonomik etmenler ortalaması arasında anlamlı bir ilişki yoktur.

**Tablo 17: Okul Türü İle Dini Etmenler Arasındaki İlişkiye Ait T Testi**

Okul Türü	n	X	SS	P	Önem Derecesi
Anadolu İmam-Hatip Lisesi	61	2.59	.96	.063	P> 0.5 Ho kabul İlişki yoktur.
İmam-Hatip Lisesi	43	2.90	.62		

Okul türü değişkeni ile dini etmenler ortalaması arasında anlamlı bir ilişki yoktur.

**Tablo 18 : Okul Türü İle Çevresel Etmenler Arasındaki İlişkiye Ait T Testi**

Okul Türü	n	X	SS	P	Önem Derecesi
Anadolu İmam-Hatip Lisesi	50	2.37	1.16	.025	P< 0.5 Ho Ret, Hı kabul İlişki vardır.
İmam-Hatip Lisesi	44	2.81	.70		

Okul türü ile çevresel etmenler ortalaması arasında önemli bir ilişki vardır. İmam Hatip Lisesi öğrencileri çevresel etmenlerden daha çok etkilenmektedirler. Çevresel etmenlerde arkadaş ve öğretmen etkisi gözlenmektedir.

**Tablo 19: Okul Türü İle Okulun Özelliklerinden Kaynaklanan Etmenler Arasındaki İlişkiye Ait T Testi**

Okul Türü	n	X	SS	P	Önem Derecesi
Anadolu İmam-Hatip Lisesi	50	2.48	1.10	.046	P< 0.5 Ho ret Hı kabul İlişki vardır.
İmam-Hatip Lisesi	50	2.85	.69		

Okul türü ile okulun özelliklerinden kaynaklanan etmenler ortalaması arasında ileri düzeyde anlamlı ilişki vardır. Okullarda sınıf sayılarının az olması, fiziksel donanımın iyi olması tercihlerde etkili olmuştur.

**Tablo 20: Okul Türü ile Kişisel Etmenler arasındaki ilişkiye ait T Testi**

Okul Türü	n	X	SS	P	Önem Derecesi
Anadolu İmam-Hatip Lisesi	54	2.51	1.04	.077	P>0.5 Ho kabul İlişki yoktur
İmam-Hatip Lisesi	45	2.84	.68		

Okul türü ile kişisel etmenler ortalaması arasında anlamlı bir ilişki yoktur.

**Tablo 21: Okul Türü İle Geleceğe Yönelik Etmenler Arasındaki İlişkiye Ait T Testi**

Okul Türü	n	X	SS	P	Önem Derecesi
Anadolu İmam-Hatip Lisesi	49	2.35	1.19	.073	P > 0.5 Ho kabul İlişki yoktur
İmam-Hatip Lisesi	41	2.75	.75		

Okul türü ile geleceğe yönelik etmenler ortalaması arasında ileri düzeyde anlamlı bir ilişki yoktur.

**Tablo 22: Veli cinsiyeti ile Ekonomik Etmenler arasındaki ilişkiye ait T Testi**

Anketi Cevaplandıran Veli	n	X	SS	P	Önem Derecesi
Anne	18	2.11	1.30	2.84	P > 0.5 Ho Kabul İlişki yoktur
Baba	57	2.49	1.22		

Veli cinsiyeti ile ekonomik etmenler ortalaması arasında anlamlı bir ilişki yoktur.

**Tablo 23: Veli Cinsiyeti İle Dini Etmenler Arasındaki İlişkiye Ait T Testi**

Anketi Cevaplandıran Veli	n	X	SS	P	Önem Derecesi
Anne	26	2.83	.80	.466	P > 0.5 Ho Kabul İlişki yoktur
Baba	85	2.69	.83		

Veli cinsiyeti ile dini etmenler ortalaması arasında anlamlı bir ilişki yoktur.

**Tablo 24 : Veli cinsiyeti ile Çevresel Etmenler arasındaki ilişkiye ait T Testi**

Anketi Cevaplandıran Veli	n	X	SS	P	Önem Derecesi
Anne	23	2.30	1.16	.366	P > 0.5 Ho Kabul İlişki yoktur
Baba	71	2.55	1.11		

Veli cinsiyeti ile çevresel etmenler ortalaması arasında anlamlı bir ilişki yoktur.

**Tablo25:Veli Cinsiyeti İle Okulun Özelliklerinden Kaynaklanan Etmenler Arasındaki İlişkiye Ait T Testi**

Anketi Cevaplandırıran Veli	n	X	SS	P	Önem Derecesi
Anne	28	2.62	.94	.996	P> 0.5 Ho Kabul İlişki yoktur
Baba	80	2.62	.97		

Veli cinsiyeti ile okulun özelliklerinden kaynaklanan etmenler ortalaması arasında anlamlı bir ilişki yoktur.

**Tablo 26: Veli Cinsiyeti İle Kişisel Etmenler Arasındaki İlişkiye Ait T Testi**

Anketi Cevaplandırıran Veli	n	X	SS	P	Önem Derecesi
Anne	27	2.55	1.07	.663	P> 0.5 Ho Kabul İlişki yoktur
Baba	80	2.66	1.03		

Veli cinsiyeti ile kişisel etmenler ortalaması arasında anlamlı bir ilişki yoktur.

**Tablo27: Veli Cinsiyeti İle Geleceğe Yönelik Etmenler Arasındaki İlişkiye Ait T Testi**

Anketi Cevaplandırıran Veli	n	X	SS	P	Önem Derecesi
Anne	22	2.48	1.10	.826	P> 0.5 Ho Kabul İlişki yoktur
Baba	74	2.55	1.08		

Veli cinsiyeti ile geleceğe yönelik etmenlerin ortalaması arasında anlamlı bir ilişki yoktur.

**Tablo 28: Oturulan Ev İle Ekonomik Etmenler Arasındaki İlişkiye Ait T Testi**

Oturulan Ev	n	X	SS	P	Önem Derecesi
Kendi Evim	55	2.34	1.30	.469	p> 0.5 Ho kabul İlişki yoktur
Kira	20	1.30	1.07		

Oturulan ev ile ekonomik etmenler ortalaması arasında anlamlı bir ilişki yoktur.

**Tablo29: Oturulan Ev İle Dini Etmenler Arasındaki İlişkiye Ait T Testi**

Oturulan Ev	n	X	SS	P	Önem Derecesi
Kendi Evim	81	2.69	.86	.506	p> 0.5 Ho kabul İlişki yoktur
Kira	29	2.80	.72		

Oturulan ev ile dini etmenlerin ortalaması arasında anlamlı bir ilişki yoktur.

**Tablo 30: Oturulan Ev İle Çevresel Etmenler Arasındaki İlişkiye Ait T Testi**

Oturulan Ev	n	X	SS	P	Önem Derecesi
Kendi Evim	70	2.44	1.18	.444	p> 0.5 Ho kabul İlişki yoktur
Kira	24	2.63	.94		

Oturulan ev ile çevresel etmenlerin ortalaması arasında anlamlı bir ilişki yoktur.

**Tablo 31: Oturulan Ev İle Okulun Özelliklerinden Kaynaklanan Etmenler Arasındaki İlişkiye Ait T Testi**

Oturulan Ev	n	X	SS	P	Önem Derecesi
Kendi Evim	80	2.60	1.00	.584	p> 0.5 Ho kabul İlişki yoktur
Kira	28	2.70	.84		

Oturulan ev ile okulun özelliklerinden kaynaklanan etmenlerin ortalaması arasında anlamlı bir ilişki yoktur.

**Tablo 32: Oturulan Ev İle Kişisel Etmenler Arasındaki İlişkiye Ait T Testi**

Oturulan Ev	n	X	SS	P	Önem Derecesi
Kendi Evim	79	2.61	1.10	.819	p> 0.5 Ho kabul İlişki yoktur
Kira	27	2.66	.89		

Oturulan ev ile kişisel etmenler ortalaması arasında anlamlı bir ilişki yoktur.

**Tablo 33: Oturulan Ev İle Geleceğe Yönelik Etmenler Arasındaki İlişkiye Ait T Testi**

Oturulan Ev	n	X	SS	P	Önem Derecesi
Kendi Evim	72	2.48	1.11	.429	p> 0.5 Ho kabul İlişki yoktur
Kira	24	2.68	1.00		

Oturulan ev ile geleceğe yönelik etmenlerin ortalaması arasında anlamlı bir ilişki yoktur.

**Tablo 34 : Ankete Verilen Yanıtların Ölçek Düzeylerine Göre Dağılımı (Veli)**

Düzy	Ekonomik Etmenler	Dini Etmenler	Çevresel Etmenler	Ok.Öz.Kay. Etmenler	Kişisel Etmenler	Geleceğe Yön.Etmenler
1	18.3	14.8	21.8	20.5	20.2	17.0
2	19.8	19.2	23.8	16.5	15.0	18.8
3	23.1	20.2	18.9	22.0	20.2	23.2
4	17.5	27.8	23.1	23.2	23.2	20.3
5	21.4	18.0	12.4	21.4	21.4	20.7

Ekonomik etmenlerin 4. seçeneği 17.5 ile en düşük, 3. seçeneği 23.1 ile en önemli, dini etmenlerin 1. seçeneği 14.8 ile en düşük, 4. maddesi 27.8 ile en önemli , çevresel etmenlerin 5. seçeneği 12.4 ile en düşük, 23.8 ile en önemli, okulun özelliklerinden kaynaklanan etmenlerin 2. maddesi 16.5 ile en düşük, 4. seçeneği 23.2 ile en önemli ,kişisel etmenlerin 2. seçeneği 15.0 ile en düşük, 4. seçeneği 23.2 ile en önemli, geleceğe yönelik etmenlerin 1. seçeneği 17.0 ile en düşük 3. seçeneği 23.2 ile en önemli seçenekler olarak gözlenmektedir.

Dini etmenlerde imamlık ve hatiplik mesleğini sevme oranı veli ve öğrenciler tarafından ilk sırada görülmüştür. Din adamlarının çok para kazandığı veli ve öğrenci cevaplarında yoğunluk kazanmıştır.

**Tablo35: Ankete Verilen Yanıtların Ölçek Düzeylerine Göre Dağılımı (Öğrenci)**

Düzyey	Ekonomik Etmenler	Dini Etmenler	Çevresel Etmenler	Ok.Öz.Kay. Etmenler	Kişisel Etmenler	Geleceğe Yön.Etmenler
1	18.2	16.0	24.2	18.5	20.7	14.9
2	20.4	20.1	24.2	23.1	12.4	22.3
3	22.8	19.8	16.3	21.9	19.2	25.4
4	17.2	26.9	22.6	22.5	19.3	19.3
5	21.4	17.1	12.7	14.0	28.5	18.1

Ekonomik etmenler 4. seçeneği 17.2 ile en düşük 3. seçenek 22.8 ile en önemli, dini etmenlerin 1. seçeneği 16.0 ile en düşük 4. seçeneği 26.9 ile en önemli, çevresel etmenlerin 3. seçeneği 16.3 ile en düşük 1. ve 2. seçenekleri 24.2 ile en önemli, okulun özelliklerinden kaynaklanan etmenlerin 5. seçeneği 14.0 ile en düşük 2. seçeneği 23.1 ile en önemli, geleceğe yönelik etmenlerin 1. seçeneği 14.9 ile en düşük 3. seçeneği 25.4 ile en önemli seçenek olarak gözlenmektedir. İncanıma uygun kıyafetle okuyabilme öğrenciler arasında 28.5 oranında kabul görmüştür. Veliler kıyafet konusunda 21.4 düzeyinde kalmışlardır.

### **Veli –Öğrenci Cevaplarının Alt Boyutlarının Karşılaştırılması**

#### **Ekonomik Etmenlerin Veliler Açısından Önem Sıralaması**

Din adamlarının çok para kazandığını düşünmem .....	% 23.1
Oturduğumuz yere çok yakın olması .....	% 21.4
Bu okulda okuyanlara parasal ve sosyal yardım yapılması .....	% 19.8
Bütçemin sadece bu okulda okutmama uygun olması .....	% 19.8
Yatılı olması .....	% 17.5

#### **Ekonomik Etmenlerin Öğrenciler Açısından Önem Sıralaması**

Din adamlarının çok para kazandığını düşünmem .....	% 22.8
Oturduğumuz yere çok yakın olması .....	% 21.4
Bu okulda okuyanlara parasal ve sosyal yardım yapılması .....	% 20.4
Ailemin bütçesinin sadece bu okulda öğrenim görmeme uygun olması .....	% 18.2
Yatılı olması .....	% 17.2

### **Dini Etmenlerin Öğrenci Açısından Önem Sıralaması**

İmamlık ve hatiplik mesleğini çok sevdiğim için .....	% 26.9
Diğer okullarda din eğitiminin yeterli olmaması .....	% 20.1
Okulda inancıma uygun yaşama ortamının bulunması .....	% 19.8
Hem dini bilgiler öğrettiği, hem de yüksek öğrenime hazırladığı için .....	% 17.1
Dinimi daha iyi öğrendiğim için .....	% 16.0

### **Dini Etmenlerin Veli Açısından Önem Sıralaması**

İmamlık ve hatiplik mesleğini çok sevdiğim için .....	% 27.8
Okulda inancıma uygun yaşama ortamının bulunması .....	% 20.2
Diğer okullarda din eğitiminin yeterli olmaması .....	% 19.2
Hem dini bilgiler öğrettiği hem de yüksek öğrenime hazırladığı için .....	% 18.0
Dinimizi daha iyi öğrenmesi için .....	% 14.8

Yüzde oranları açısından sıralandığında dini etmenlerin veli açısından önemi gözlenebilmektedir.

### **Çevresel Etmenlerin Öğrenci Açısından Önem Sıralaması**

Komşularımızın yönlendirmesi .....	% 24.2
Çocuğumun bir önceki okuldaki öğretmenlerinin etkisi .....	% 24.2
Arkadaşlarının çocuklarının bu okula gitmesi .....	% 22.6
Anne ve babamın tercihi .....	% 16.3
Ailemizin düşüncesine en uygun okul olması .....	% 12.7

Yüzde oranlarına göre sıralandığında çevresel etmenlerin öğrenci açısından önemi gözlenebilmektedir.

### **Çevresel Etmenlerin Veli Açısından Önem Sıralaması**

Komşularımızın yönlendirmesi .....	% 23.8
Arkadaşlarının çocuklarının bu okula gitmesi .....	% 23.1
Çocuğumun bir önceki okulundaki öğretmenlerinin etkisi .....	% 21.8
Eşimin isteğiyle .....	% 18.9
Ailemizin düşüncelerine en uygun okul olması .....	% 12.4

Yüzde oranlarına göre sıralandığında çevresel etmenlerin veli açısında önem sıralaması gözlenebilmektedir.



### **Okulun Özelliklerinden Kaynaklanan Etmenlerin Öğrenci Açısından Önemi**

Okulunun fiziksel donanımının çok iyi olması .....	% 23.1
Sınıf mevcutlarının az olması .....	% 22.5
Okulun disiplinli olması ve çok disiplinli eğitim verilmesi .....	% 21.9
Bu okulun öğretmenlerinin çok nitelikli olması .....	% 18.5
Bu okullarda diğer okullardan daha nitelikli eğitim yapılması .....	% 14.8

Yüzde oranlarına göre sıralandığında okulun özelliklerinden kaynaklanan etmenlerin öğrenci açısından önem sıralaması gözlenebilmektedir.

### **Okul Özelliklerinden Kaynaklanan Etmenlerin Veli Açısından Önemi**

Sınıf mevcutlarını az olması.....	% 23.2
Okulun disiplinli olması ve çok disiplinli bir eğitim verilmesi .....	% 22.0
Okul içi ve dışı dayanışma olması .....	% 20.5
Bu okullarda diğer okullardan daha nitelikli eğitim yapılması .....	% 17.9
Ahlaki yönden olumsuz çevrelere kapalı olması .....	% 16.5

Yüzde oranlarına göre sıralandığında okul özelliklerinden kaynaklanan etmenlerin veli açısından önem. sıralaması gözlenebilmektedir.

### **Kişisel Etmenlerin Öğrenci Açısından Önemi**

Üniversiteye gitmeyi düşünmediğim için .....	% 28.5
Bilgi ve becerime en uygun okul olması .....	% 20.7
Aynı düşünce ve fikre sahip kişilerin bir arada olması .....	% 19.3
Kişiliğime ve düşüncelerime saygı duyulması.....	% 19.2
Kendi kişisel kararım .....	% 12.4

Yüzde oranlarına göre sıralandığında kişisel etmenlerin öğrenci açısından önem sıralaması gözlenebilmektedir.

### **Kişisel Etmenlerin Veli Açısından Önemi**

Aynı düşünceye sahip kişilerin çocuklarıyla bir arada olması .....	% 23.2
Çocuğumun inancına uygun kıyafetle okula gidebileceği için .....	% 21.4
Kendi kişisel kararım .....	% 20.2
Çocuğumu kötü alışkanlıklardan uzak tutabilmek için .....	% 20.2
Çocuğumun kişiliğine uygun olduğu için .....	% 15.0
Yüzde oranlarına göre sıralandığında kişisel etmenlerin veli açısından önemi gözlenebilmektedir.	

### **Geleceğe Ait Etmenlerin Öğrenci Açısından Önemi**

Bu okulu bitirince hemen işe başlayacağımı düşündüğüm için .....	% 25.4
Boş gezmek istemediğim ve başka bir okulda okuyamayacağım için .....	% 22.3
İmam-Hatiplik mesleğinin çok saygın ve statüsünün yüksek olması .....	% 19.3
Böyle bir okulu bitirmenin gelecek yaşantıma avantaj sağlaması .....	% 18.1
Üniversiteye daha iyi hazırlıyor olması .....	% 14.9

Yüzde oranlarına göre sıralandığında geleceğe ait etmenlerin öğrenci açısından önem sıralaması gözlenebilmektedir.

### Geleceğe Yönelik Etmenlerin Veli Açısından Önemi

Bu okulu bitirince hemen işe başlayabilecek olması .....	% 23.2
Böyle bir okulu bitirmenin gelecekte avantajlar sağlaması .....	% 20.7
İmam-Hatiplik mesleğinin saygın statüsü yüksek olması .....	% 20.3
Dini inancı sebebiyle başka okulda okuyamayacak olması.....	% 18.8
Üniversiteye daha iyi hazırlıyor olması .....	% 17.0

Yüzde oranlarına göre sıralandığında geleceğe yönelik etmenlerin veli açısından önem sıralaması gözlenebilmektedir.

**Tablo 36: Sınıf Değişkeni İle Ekonomik Etmenler Arasındaki İlişkiye Ait Varyans**

**A, nalizi**

**Öğrenci**

<b>a.Ailemin bütçesinin sadece bu okulda öğrenim görmeme uygun olması</b>					
SINIF	n	X	SS	p	Önem Derecesi
Hazırlık	12	1.41	1.44	.058	p> 0.5 Ho kabul İlişki yoktur.
Lise 1	28	1.89	1.42		
Lise 2	16	2.31	1.74		
Lise 3	32	2.65	1.38		
<b>b.Bu okulda okuyanlara parasal ve sosyal yardım yapılması</b>					
Hazırlık	10	1.80	1.68	.038	P< 0.5 Ho kabul Hı ret ilişki vardır.
Lise 1	24	2.41	1.50		
Lise 2	11	2.27	1.34		
Lise 3	32	3.12	1.21		
<b>c.Din adamlarının çok para kazandığını düşünmem</b>					
Hazırlık	10	2.60	2.31	.054	p> 0.5 Ho kabul İlişki yoktur.
Lise 1	22	2.86	1.72		
Lise 2	11	1.81	1.47		
Lise 3	33	3.39	1.47		
<b>d.Yatılı olması</b>					
Hazırlık	10	1.00	1.24	.093	p> 0.5 Ho kabul İlişki yoktur.
Lise 1	27	2.48	1.82		
Lise 2	12	2.66	1.66		
Lise 3	32	2.06	1.75		
<b>e.Oturduğumuz yere çok yakın olması</b>					
Hazırlık	10	2.20	2.09	.623	p> 0.5 Ho kabul ilişki yoktur.
Lise 1	23	2.60	1.87		
Lise 2	15	2:46	1.88		
Lise 3	32	2.96	1.61		

Sınıf değişkeni ile ekonomik etmenlerden bu okulda okuyanlara parasal ve sosyal yardım yapılması seçeneği arasında Lise 3. sınıf düzeyinde önemli ilişki bulunmuştur. Hazırlık sınıfı öğrencilerinin parasal ve sosyal yardımlardan etkilendikleri söylenebilir. Baba mesleğinde çiftçi, memur,esnaf,din görevlisi, emekli,işçi,özel sektörde işçi,diğer, işveren, serbest meslek, kamu kuruluşunda işçi şeklinde bir sıralama gözlenmektedir.

Çiftçi .....	% 25
Memur.....	% 14
Esnaf.....	% 9
Din Görevlisi,Emekli.....	% 7
Diğer,Özel sektörde işçi.....	% 6
İşveren,serbest meslek.....	% 4
Kamu işçisi.....	% 3

Anne mesleğinde ev hanımı işsiz,çiftçi,esnaf şeklinde sıralanmakta, ev hanımlarının çoğunluğu oluşturduğu gözlenmektedir.

### Man Whitney U Testi

**Tablo 37: Veli Ve Öğrencilerin Ekonomik Etmenlere İlişkin Görüşleri**

GRUP	n	X	p	Önemlik derecesi
VELİ	76	71.20	0.72	P>0.5 Ho kabul İlişki Yoktur.
ÖĞRENCİ	75	80.87		

Veli ve öğrencilerin ekonomik etmenlere ait görüşleri arasında anlamlı bir farklılık yoktur.

**Tablo 38: Veli Ve Öğrencilerin Dini Etmenlere Ait Görüşleri**

GRUP	n	X	p	Önemlik derecesi
VELİ	112	108.4	.992	p> 0.5 Ho kabul
ÖĞRENCİ	104	108.5		

Veli ve öğrencilerin dini etmenlere ait görüşleri arasında anlamlı bir fark yoktur.

**Tablo 39 : Veli Ve Öğrencilerin Çevresel Etmenlere Ait Görüşleri**

GRUP	n	X	p	Önemlik derecesi
VELİ	95	94.0	.736	p> 0.5 Ho kabul
ÖĞRENCİ	94	95.9		

Veli ve öğrencilerin çevresel etmenlere ait görüşleri arasında anlamlı bir fark yoktur.

**Tablo 40:Veli Ve Öğrencilerin Okulun Özelliklerinden Kaynaklanan Etmenlere Ait Görüşleri**

GRUP	n	X	p	Önemlik derecesi
VELİ	109	103.9	.690	p> 0.5 Ho kabul
ÖĞRENCİ	100	106.1		

Veli ve öğrencilerin okulun özelliklerinden kaynaklanan etmenlere ilişkin görüşleri arasında anlamlı bir farklılık yoktur.

**Tablo41: Veli Ve Öğrencilerin Kişisel Etmenlere Ait Görüşleri**

GRUP	n	X	p	Önemlik derecesi
VELİ	108	102.5	.583	p> 0.5 Ho kabul
ÖĞRENCİ	99	105.6		

Veli ve öğrencilerin kişisel etmenlere ilişkin görüşleri arasında anlamlı bir farklılık yoktur.

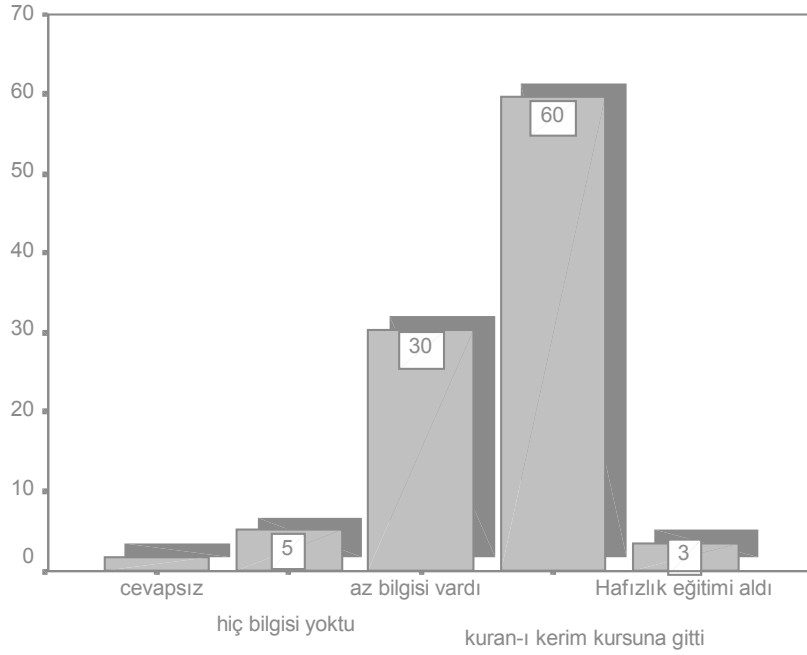
**Tablo 42:Veli Ve Öğrencilerin Geleceğe Yönelik Etmenlere Ait Görüşleri**

GRUP	n	X	p	Önemlik derecesi
VELİ	97	95.8	.514	p> 0.5 Ho kabul
ÖĞRENCİ	90	92.0		

Veli ve öğrencilerin geleceğe yönelik etmenlere ilişkin görüşleri arasında anlamlı bir farklılık yoktur.

## Öğrenci Ve Velinin Dini Özelliklerinin İncelenmesi

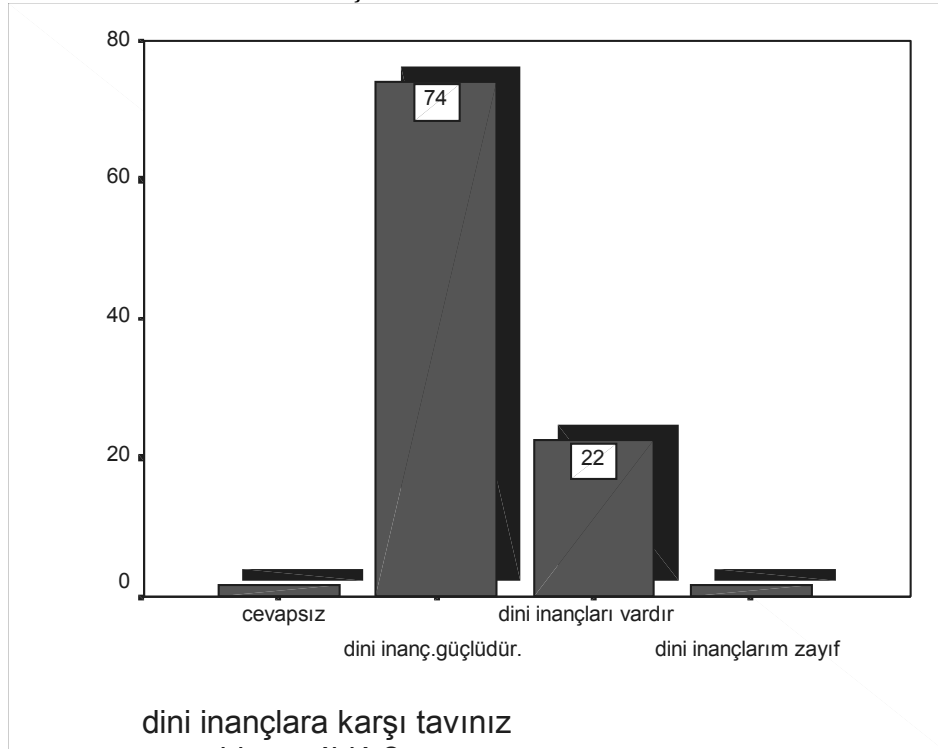
### Grafik1:ÖğrencininİHLÖncesiDinEğitimi



#### Çocuğunuzun ihl öncesi din bilgisi nasıldı

Öğrencilerin % 60' ının Kuran kursuna gittikleri, % 30' unun dini bilgisinin az olduğu, % 5' nin hiç bilgisinin olmadığı, % 3' ün hafızlık eğitimi aldığı görülmektedir.

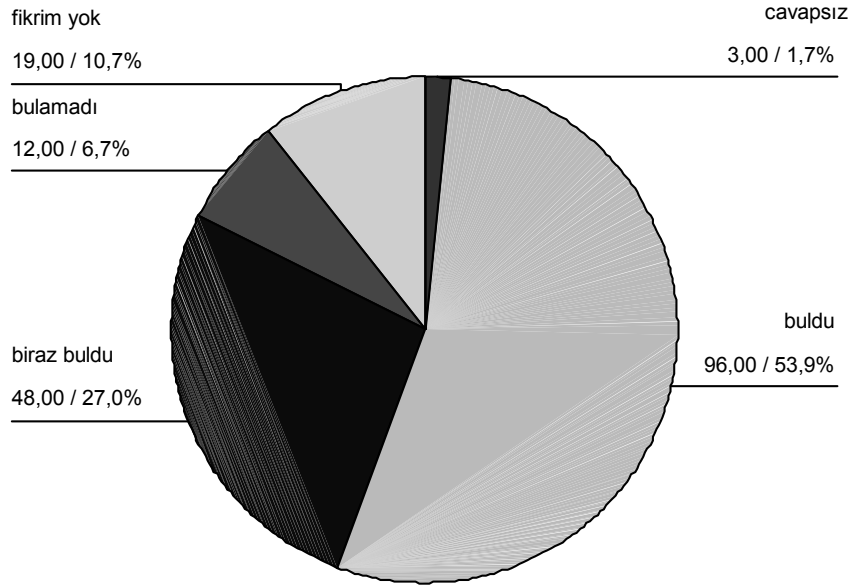
### Grafik 2: Velinin Dini İnançları



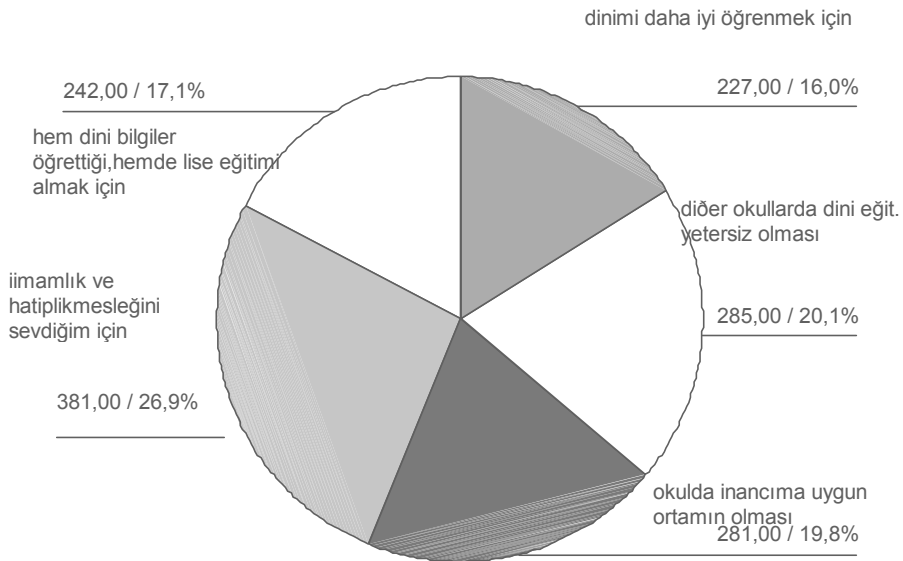
Velilerin dini inançları % 74 oranıyla çok güçlüdür, % 22 dini inançlarım vardır yönündedir.

Velinin dini beklentileri %27 oranında imamlık ve hatiplik mesleğini çok sevdiğim için , %20.2 oranında okulda inancına uygun yaşama ortamının bulunması,% 19.2 oranında diğer okullarda din eğitiminin yeterli olmaması, % 18 oranında hem dini bilgiler öğrettiği hem de yüksek öğretime hazırladığı için, şeklinde gözlenmektedir. Dinimizi daha iyi öğrenmesi seçeneği % 14.8 oranında en az etkili seçenek olarak gözlenmektedir.

**Grafik 3: Velilerin Çocuklarının İHL Beklentilerine İlişkin Görüşleri**

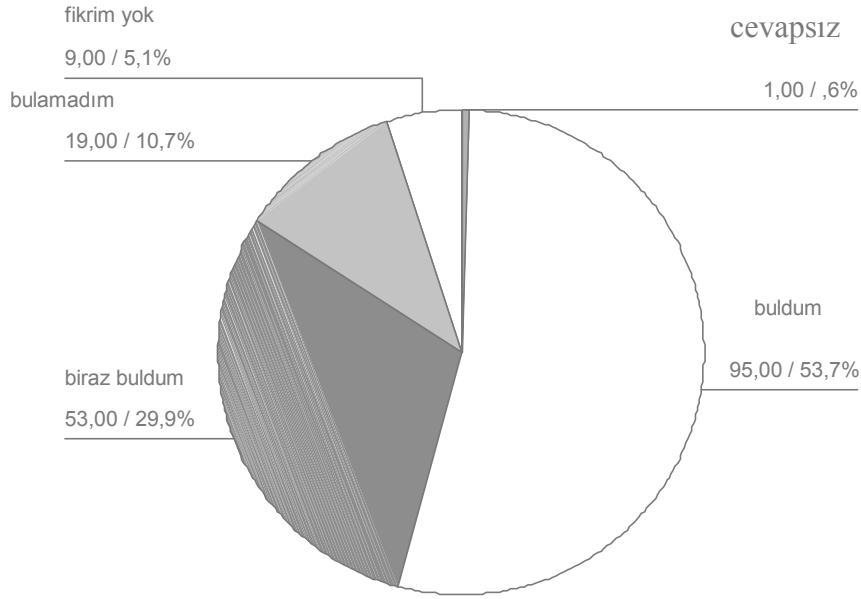


**Grafik 4: Öğrencinin Dini Beklentilerinin Oranları**



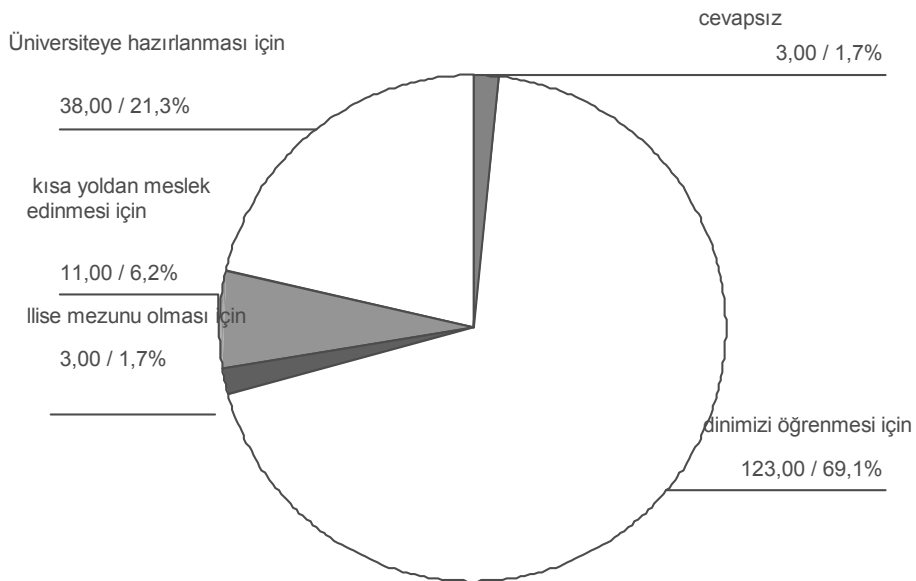
Öğrencilerin % 26.9'unun İmamlık ve Hatiplik mesleğini çok sevdiğini gözlenmektedir.

**Grafik 5: Öğrencilerin Beklentilerini Bulma Oranları**



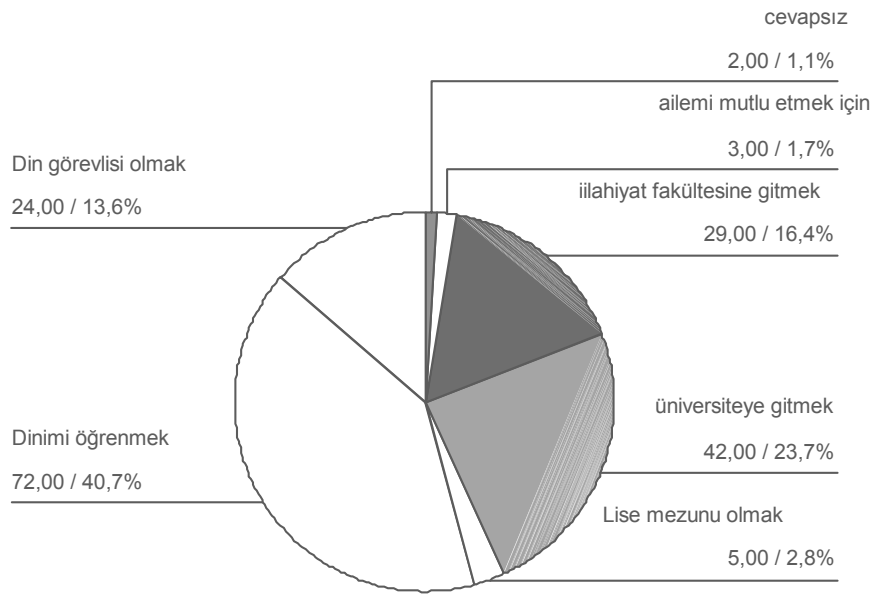
Öğrencilerin % 53.7'si İmam-Hatip Liselerinde beledikleri ortamı bulduklarını, % 29.9'u Biraz bulduklarını, % 10.7'sinde bulamadım şeklinde düşündükleri gözlenmektedir.

**Grafik 6: Velilerin İHL Tercih Nedenleri**



Velilerin İmam-Hatip Liselerini tercih nedenleri en yüksek oranda % 69.1 oranıyla dinimizi öğrenmesi yönünde oluşmuştur. Üniversiteye hazırlanması için gönderenlerin oranı %21.3 düzeyinde görülmektedir. Kısa yoldan meslek edinmesi ,lise mezunu olması seçenekleri düşük düzeylerde gözlenmektedir.

**Grafik 7: Öğrencinin İHL Tercih Nedenleri**



Öğrenciler İmam-Hatip Liselerini tercih nedenleri dinimi öğrenmek, üniversiteye gitmek seçeneklerinde yoğunlaşmıştır.

Din görevlisi olmak ve ilahiyat fakültesine gitmek % 14-16 oranında gözlenmektedir. Lise mezunu olmak için geliyorum diyenlerin oranları % 2.8, ailemi mutlu etmek için geliyorum diyenlerin oranı %1.7 ile çok düşük düzeyde gözlenmektedir.



## IV. BÖLÜM

### BULGULAR VE YORUMLAR

Velilerin ve öğrencilerin İHL tercih nedenleri ve gelecek beklentileri 6 alt boyutta incelenmiştir:

- ekonomik etmenler
- dini etmenler
- çevresel etmenler
- okulun özelliklerinden kaynaklanan etmenler
- kişisel etmenler
- geleceğe yönelik etmenler

Tablo 9 da görüldüğü gibi alt boyutlara ait seçeneklerin 1’den 5’e kadar önem sırasına göre numaralandırılması istenmiştir.

Anketler Edirne-merkez, Uzunköprü, Tekirdağ-merkez, Çorlu, Malkara,İstanbul-Bakırköy, Kırklareli-merkez, Çanakkale-merkez il ve ilçelerindeki İmam-Hatip Liselerinde 200 veli, 200 öğrenciye uygulanmıştır. 177 veli, 177 öğrenci anketi değerlendirmeye alınmıştır.

Tablo 5’te okulların öğrenci sayıları ve uygulanan anket sayıları görülmektedir.

Anket uygulanan okullardan 73’ü Anadolu İmam-Hatip Lisesi, 104’ü ise İmam-Hatip Lisesidir.

Ankete katılan öğrencilerin 79’u kız, 98’i erkektir. Velilerin 41’inin anne, 134’ünün baba olduğu, babaların katılımının yoğun olduğu gözlenmektedir.

Ailelerin çocuk sayısının dört ve daha fazla çocukta 50, üç çocukta 56, iki çocukta 58, tek çocukta 8 olduğu görülmektedir. Tek çocuklu ailelerin çok az olduğu, iki çocuklu ailelerin sayısının en fazla olduğu dikkat çekmektedir.

Tablo8 ‘de velilerin anket sorularına verdikleri cevapların standart sapması, ortalaması, faktör yükleri geçerlilik analizleri incelenmiştir.

Velilerin sorulara vermiş oldukları cevapların ortalaması 1.35 ile2.95 arasında değişmektedir.

Çevresel etmenlerin 5. alt maddesinin(Ailemin düşüncesine en uygun okul olması) Ortalaması diğer soruların ortalamasına göre daha düşüktür.

Sorulara verilen cevapların standart sapması 0.90 ile 5.3 arasında değişmekte olup genelde 1.28 ile 1.84 arasında yoğunlaşmaktadır.

Okulun özelliklerinden kaynaklanan etmenlerin c. Maddesinde (Okulun disiplinli olması ve çok disiplinli eğitim verilmesi) standart sapma 5.3 olarak ileri düzeyde gözlenmektedir.

Faktör yükleri ele alındığında ekonomik etmenlerin c maddesinin faktör yükü analizi .52 ile en düşük, geleceğe yönelik etmenlerin e maddesinin .81 gözlenmektedir.

Tablo 9’da öğrencilerin anket sorularına verdikleri cevapların standart sapması, ortalaması ve faktör yükleri incelenmiştir.

Öğrencilerin sorulara vermiş oldukları cevapların ortalaması 1.45 ile 5.97 arasında değişmekte olup, yoğunluk 2.04 ile 3.49 arasında gözlenmektedir.

Standart sapma 0.97 ile 3.97 arasında değişmekte olup yoğunluğun 1.11 ile 1.84 arasında olduğu gözlenmektedir.

Geleceğe yönelik etmenler sorusunun d şikkının faktör yükleri geçerlilik analizleri .84 olarak en yüksek, dini etmenler sorusunun c şikkının faktör analizi 0.60 olarak en düşük düzeyde gözlenmektedir.

Öğrenci ve velilerin İki değişkenli sorulara verdikleri cevaplara ilişkin T Testi sonuçları aşağıda özetlenmiştir.

Öğrenci cinsiyeti değişkeni ile ekonomik etmenler, dini etmenler, çevresel etmenler, okulun özelliklerinden kaynaklanan etmenler, kişisel etmenler, geleceğe yönelik etmenler arasında önemli bir ilişki bulunamamıştır.( Tablo 10,11,12,13,14,)

Okul türü değişkeni ile ekonomik etmenler, dini etmenler, kişisel etmenler, geleceğe yönelik etmenler arasında önemli bir ilişki bulunamamıştır.(Tablo 16,17,18,19,20,21)

Tablo 18 ve 19’ da görüldüğü gibi okul türü değişkeni ile çevresel etmenler ve okulun özelliklerinden kaynaklanan etmenler arasında anlamlı bir ilişki vardır. İmam-Hatip Lisesi , Anadolu İmam-Hatip Lisesi öğrencilerinden daha fazla çevresel etmenler ve okul özelliklerinden kaynaklanan etmenlerden etkilendikleri görülmektedir.

Veli cinsiyeti değişkeni ile ekonomik etmenler, dini etmenler, çevresel etmenler, okulun özelliklerinden kaynaklanan etmenler, kişisel etmenler, geleceğe yönelik etmenler arasında önemli bir ilişki bulunamamıştır. ( Tablo 22,23,24,25,26,27)

Oturulan evin kira –kendi evi olması değişkeni ile ekonomik etmenler, dini etmenler, çevresel etmenler, okulun özelliklerinden kaynaklanan etmenler, kişisel etmenler,geleceğe yönelik etmenler arasında önemli bir ilişki görülmemektedir.(Tablo28,29,30,31,32,33)

Tablo 34’te ankete verilen veli cevapları ölçek düzeylerine göre düzeyleri incelenmiş,ekonomik etmenlerin 4. seçeneği 17.5 ile en düşük, 3. seçeneği 23.1 ile en önemli, dini etmenlerin 1. seçeneği 14.8 ile en düşük, 4. maddesi 27.8 ile en önemli , çevresel etmenlerin 5. seçeneği 12.4 ile en düşük, 23.8 ile en önemli,okulun özelliklerinden kaynaklanan etmenlerin 2. maddesi 16.5 ile en düşük, 4. seçeneği 23.2 ile en önemli ,kişisel etmenlerin 2. seçeneği 15.0 ile en düşük, 4. seçeneği 23.2 ile en önemli, geleceğe yönelik etmenlerin 1. seçeneği 17.0 ile en düşük 3. seçeneği 23.2 ile en önemli seçenekler olarak görülmüştür.

Tablo 36’da sınıf değişkeni ile ekonomik etmenler arasındaki varyans analizinde lise 3. sınıf öğrencilerinin diğer sınıflardaki öğrencilere nazaran bu boyuttaki sorulara vermiş oldukları cevapların toplam ortalaması daha yüksektir.

Bu okulda okuyanlara parasal ve sosyal yardım yapılması boyutu ile sınıf değişkeni arasında önemli bir ilişki vardır.Hazırlık öğrencilerinin bu okulda okuyanlara parasal ve sosyal yardım yapıldığından dolayı bu okulu tercih ettikleri,ileri sınıflarda bu düşüncenin azaldığı gözlenmektedir.

Ankete öğrencilerin verdikleri cevaplar sıralandığında ekonomik etmenler 4. seçeneği 17.2 ile en düşük 3. seçenek 22.8 ile en önemli, dini etmenlerin 1. seçeneği 16.0 ile en düşük 4. seçeneği 26.9 ile en önemli, çevresel etmenlerin 3. seçeneği 16.3 ile en düşük 1. ve 2. seçenekleri 24.2 ile en önemli, okulun özelliklerinden kaynaklanan etmenlerin 5. seçeneği 14.0 ile en düşük 2. seçeneği 23.1 ile en önemli, geleceğe yönelik etmenlerin 1. seçeneği 14.9 ile en düşük 3. seçeneği 25.4 ile en önemli seçenek olarak gözlenmektedir.

### **Ekonomik Etmenlerin Veli Ve Öğrenci Açısından Önem Sıralaması**

Din adamlarının çok para kazandığını düşünmem .....	% 23.1
Oturduğumuz yere çok yakın olması .....	% 21.4
Bu okulda okuyanlara parasal ve sosyal yardım yapılması .....	% 19.8
Bütçemin sadece bu okulda okutmama uygun olması .....	% 19.8
Yatılı olması .....	% 17.5

### **Ekonomik Etmenlerin Öğrenciler Açısından Önem Sıralaması**

Din adamlarının çok para kazandığını düşünmem .....	% 22.8
Oturduğumuz yere çok yakın olması .....	% 21.4
Bu okulda okuyanlara parasal ve sosyal yardım yapılması.....	% 20.4
Ailemin bütçesinin sadece bu okulda öğrenim görmeme uygun olması .....	% 18.2
Yatılı olması .....	% 17.2

Veliler açısından din adamlarının çok para kazandığını düşünmem 1. derecede, oturulan yere yakın olması 2.derecede,bütçeme uygunluğu ve parasal yardım yapılması3. derecede, yatılı olması 4. derecede önemlilik sıralaması göstermektedir.

Bu sıralama öğrenci cevaplarında da hemen hemen aynı şekilde sıralanmaktadır.

### **Dini Etmenlerin Veli Açısından Önem Sıralaması**

İmamlık ve hatiplik mesleğini çok sevdiğim için .....	% 27.8
Okulda inancıma uygun yaşama ortamının bulunması .....	% 20.2
Diğer okullarda din eğitiminin yeterli olmaması .....	% 19.2
Hem dini bilgiler öğrettiği hem de yüksek öğrenime hazırladığı için.....	% 18.0
Dinimizi daha iyi öğrenmesi için .....	% 14.8

Yüzde oranları açısından sıralandığında dini etmenlerin veli açısından önemi gözlenebilmektedir.

### **Dini Etmenlerin Öğrenci Açısından Önem Sıralaması**

İmamlık ve hatiplik mesleğini çok sevdiğim için .....	% 26.9
Diğer okullarda din eğitiminin yeterli olmaması .....	% 20.1
Okulda inancıma uygun yaşama ortamının bulunması .....	% 19.8
Hem dini bilgiler öğrettiği, hem de yüksek öğrenime hazırladığı için .....	% 17.1
Dinimi daha iyi öğrendiğim için .....	% 16.0

Yüzde oranlarına göre sıralandığında dini etmenlerin öğrenci açısından önem sıralaması gözlenebilmektedir.

Dini etmenlerin veli ve öğrenci cevaplarının yüzdelerine bakıldığında paralellik gözlenebilmektedir.

İmamlık ve hatiplik mesleğini sevmek iki grupta da 1. sırada yer almaktadır.

Dinimi daha iyi öğrendiğim için seçeneği 5.sırada yer almaktadır.

### **Çevresel Etmenlerin Veli Açısından Önem Sıralaması**

Komşularımızın yönlendirmesi.....	% 23.8
Arkadaşlarımın çocuklarının bu okula gitmesi.....	% 23.1
Çocuğumun bir önceki okulundaki öğretmenlerinin etkisi.....	% 21.8
Eşimin isteğiyle.....	% 18.9
Ailemizin düşüncelerine en uygun okul olması .....	% 12.4

Yüzde oranlarına göre sıralandığında çevresel etmenlerin veli açısında önem sıralaması gözlenebilmektedir.

### **Çevresel Etmenlerin Öğrenci Açısından Önem Sıralaması**

Komşularımızın yönlendirmesi.....	% 24.2
Bir önceki okuldaki öğretmenlerimin etkis.....	% 24.2
Arkadaşlarımın bu okula gitmesi.....	% 22.6
Anne ve babamın tercihi.....	% 16.3
Ailemizin düşüncesine en uygun okul olması .....	% 12.7

Yüzde oranlarına göre sıralandığında çevresel etmenlerin öğrenci açısından önemi gözlenebilmektedir.

Çevresel etmenlerde komşuların yönlendirmesi veli ve öğrenciler açısından 1. sırada yer almıştır. Veliler açısından 2. sırada arkadaşlarımın çocuklarının bu okula gitmesi, öğrenciler açısından 2. sırada arkadaşlarımın bu okula gitmesi tercih edilmiştir. 3. sırada anne –babamın tercihi ve eşimin isteği 4. sırada, ailemizin düşüncesine en uygun okul seçeneği iki grupta da 5. sırada görülmektedir.

### **Okul Özelliklerinden Kaynaklanan Etmenlerin Veli Açısından Önemi**

Sınıf mevcutlarını az olması .....	% 23.2
Okulun disiplinli olması ve çok disiplinli bir eğitim verilmesi .....	% 22.0
Okul içi ve dışı dayanışma olması .....	% 20.5
Bu okullarda diğer okullardan daha nitelikli eğitim yapılması .....	% 17.9
Ahlaki yönden olumsuz çevrelere kapalı olması .....	% 16.5

Yüzde oranlarına göre sıralandığında okul özelliklerinden kaynaklanan etmenlerin veli açısından önem. sıralaması gözlenebilmektedir

### **Okulun Özelliklerinden Kaynaklanan Etmenlerin Öğrenci Açısından Önemi**

Okulunun fiziksel donanımının çok iyi olması .....	% 23.1
Sınıf mevcutlarının az olması.....	% 22.5
Okulun disiplinli olması ve çok disiplinli eğitim verilmesi .....	% 21.9
Bu okulun öğretmenlerinin çok nitelikli olması.....	% 18.5
Bu okullarda diğer okullardan daha nitelikli eğitim yapılması .....	% 14.8

Okulun özelliğinden kaynaklanan etmenler veli ve öğrenci açısından sınıf mevcutlarının az olması fiziksel donanımın çok iyi olması seçeneklerinde 1. sırada görülmektedir. Veliler ahlaki yönden olumsuz çevrelere kapalı olması seçeneğini 5. sırada önemli algılamışlardır.

### **Kişisel Etmenlerin Veli Açısından Önemi**

Aynı düşünceye sahip kişilerin çocuklarıyla bir arada olması.....	% 23.2
Çocuğumun inancına uygun kıyafetle okula gidebileceği için.....	% 21.4
Kendi kişisel kararım.....	% 20.2
Çocuğumu kötü alışkanlıklardan uzak tutabilmek için.....	% 20.2
Çocuğumun kişiliğine uygun olduğu için .....	% 15.0

Yüzde oranlarına göre sıralandığında kişisel etmenlerin veli açısından önemi gözlenebilmektedir.

### **Kişisel Etmenlerin Öğrenci Açısından Önemi**

Üniversiteye gitmeyi düşünmediğim için .....	% 28.5
Bilgi ve becerime en uygun okul olması.....	% 20.7
Aynı düşünce ve fikre sahip kişilerin bir arada olması.....	% 19.3
Kişiliğime ve düşüncelerime saygı duyulması .....	% 19.2
Kendi kişisel kararım.....	% 12.4

Yüzde oranlarına göre sıralandığında kişisel etmenlerin öğrenci açısından önem sıralaması gözlenebilmektedir.

Veliler aynı düşünceye sahip kişilerin çocuklarıyla bir arada olması seçeneğini 1. sırada inancına uygun kıyafetle okula gidebilmeyi 2. sırada, kişisel karar ve kötü alışkanlıklardan uzak tutabilmek için seçeneklerini 3. sırada çocuğumun kişiliğine uygun seçeneğini 5. sırada önemli olarak algılamışlardır.

Öğrenciler ise üniversiteye gitmeyi düşünmediğim için 1., becerime uygun okul2., aynı düşünce ve fikre sahip kişilerle bir arada olma ve düşüncelerime saygı duyulması için3., kişisel kararım 5.derece önemlidir şeklinde algılamışlardır.

### **Geleceğe Yönelik Etmenlerin Veli Açısından Önemi**

Bu okulu bitirince hemen işe başlayabilecek olması .....	% 23.2
Böyle bir okulu bitirmenin gelecekte avantajlar sağlaması .....	% 20.7
İmam-Hatiplik mesleğinin saygın statüsü yüksek olması .....	% 20.3
Dini inancı sebebiyle başka okulda okuyamayacak olması .....	% 18.8
Üniversiteye daha iyi hazırlıyor olması .....	% 17.0

Yüzde oranlarına göre sıralandığında geleceğe yönelik etmenlerin veli açısından önem sıralaması gözlenebilmektedir.

### **Geleceğe Ait Etmenlerin Öğrenci Açısından Önemi**

Bu okulu bitirince hemen işe başlayacağımı düşündüğüm için.....	% 25.4
Boş gezmek istemediğim ve başka bir okulda okuyamayacağım için.....	% 22.3
İmam-Hatiplik mesleğinin çok saygın ve statüsünün yüksek olması.....	% 19.3
Böyle bir okulu bitirmenin gelecek yaşantıma avantaj sağlaması.....	% 18.1
Üniversiteye daha iyi hazırlıyor olması .....	% 14.9

Yüzde oranlarına göre sıralandığında geleceğe ait etmenlerin öğrenci açısından önem sıralaması gözlenebilmektedir.

Geleceğe yönelik etmenlerde veli ve öğrenci açısından büyük ölçüde aynı oranlarda görülmektedir.

Öğrenciler üniversite eğitimi konusunda okullarından bir beklenti içinde değildir denebilir. İşe başlayabilme umudu açısından ise büyük bir beklenti olduğu söylenebilir.

Velilerinde öncelik olarak işe başlama ve ekonomik kazanç beklentileri olduğu söylenebilir.

## V. BÖLÜM SONUÇ VE ÖNERİLER

### Sonuçlar

Veli ve öğrencilere kişisel bilgiler ve ekonomik, dini, çevresel, okul özelliği, kişisel ve gelecekle ilgili 6 başlık altında tercih nedenleri sorulmuş, önem sırasına göre 1'den 5'e kadar sıralamaları istenmiştir.

Okulların % 41'i İHL, % 59'u And. İHL, öğrencilerin %55 'i erkek, %45'i kız öğrencidir. Anketi % 76 baba, % 23 oranında anneler cevaplandırmışlardır.

Aileleri çocuk sayıları %tek çocuk %5, dört ve daha fazla çocuk %28, üç çocuk %56, iki çocuk %58 oranındadır.

Ekonomik etmenlerde din adamlarının hemen işe başlayabilmesi para kazanabilmesi % 22 oranıyla seçilmiştir.Okulların yatılı olması en son tercih nedeni olarak görülmektedir.

Dini etmenlerde imamlık ve hatiplik mesleğini sevdiğim için %26.9 ile en yüksek oranda önemli bulunmuştur.Dinimizi daha iyi öğrenmek % 14-16 oranında veliler ve öğrenciler tarafından en az önemsenen neden olarak gözlenmektedir.

Okul türü ve çevresel etmenlerde arkadaş ve öğretmen etkisi öne çıkmaktadır.Aileler ve öğrenciler bir önceki okuldaki öğretmen ve arkadaşlarından önemli ölçüde etkilenmektedirler. Okulun özellikleri ile ilgili olarak sınıf sayılarının az olması, okulun fiziksel donanımının iyi olması önemsenmektedir.

Kişisel etmenlerde veliler aynı düşünceye sahip kişilerle bir arada olmasını %23.2 ile, inancına uygun kıyafetle okuyabilmesini %21.4 ile, kişisel kararım ve kötü alışkanlıklardan uzak tutabilmeyi %20.2 ile çocuğumun kişiliğine uygun olmasını %15.0 ile önemsediklerini göstermişlerdir.



Geleceğe yönelik etmenlerde veli ve öğrenciler okulu bitirince işe başlayabilmeyi % 23-25 oranında 1. sırada önemsemişlerdir. Üniversiteye iyi hazırlıyor olması %15-17 oranında en son tercih nedeni olarak değerlendirilmiştir.

Öğrencilerin İHL tercih nedenleri % 40 oranında dinimi öğrenmek üzerinde yoğunlaşmıştır. % 23 oranında üniversiteye gitme isteği gözlenmektedir. Lise mezunu olmak için geliyorum diyenlerin oranı % 2.8, ailemi mutlu etmek için geliyorum diyenler % 1.7 ile çok düşük düzeyde kalmıştır.

Veli ve öğrenciler İHL ilgili beklentilerini % 50-55 oranında ‘buldum’ ,% 27-30 oranında ‘biraz buldum’, % 6-10 oranında ‘bulamadım’ yönünde belirlemişlerdir. Bu oranlara göre veli ve öğrencilerin İHL tercihlerinden memnun olduklarını söyleyebiliriz. Veli ve öğrencilerin İHL ile ilgili beklentilerinde olumlu bir izlenimleri ve fikirleri görülmektedir.

Genel olarak veli ve öğrenci tercihleri paralellik göstermekte, öğrencilerin üniversite eğitimi konusunda ümitsiz oldukları görülmekte, ekonomik kaygıların etkili olduğu gözlenmektedir.

Öğrencilerin % 60 İHL öncesi Kuran-ı Kerim Kursuna gitmiş olması ve velilerin dini inançlarının yüksek olması İHL ile ilgili planlamalarda dikkat edilmesi gereken noktalar olarak değerlendirilmelidir.

### **Öneriler**

1. İmam –Hatip Liseleri ile ilgili çevresel özelliklere göre bölgesel çalışmalar yapılabilir. Velilerin eğitim ve sosyo-ekonomik koşullarının kent ve kırsal alanlarda önemli farklılıklar göstermesi İHL tercihlerinde ve gelecek beklentilerinde önemli farklılıklar gösterebilir. Aynı şekilde aile yapıları ve dini inançların etki düzeyleri incelenebilir.

2.İmam-Hatip Lisesine yeni başlayanlarla son sınıfta olan öğrenciler ve velilerinin görüşlerinin farklılaşma düzeyleri incelenebilir. Böyle bir çalışmayla 10.-11. sınıfların (Üniversiteye giriş sınav sistemi değişmeden önce giren öğrenciler) görüşleri ile yeni

sınav sistemine göre tercihini yapan öğrencilerin İHL tercih nedenleri ve gelecek beklentileri incelenebilir.

**3.**Öğretmenlere yönelik çift yönlü bir çalışma yapılabilir. Öğretmenler arasında meslek öğretmenleri ve kültür dersleri öğretmenlerinin öğrenciler ve aileler üzerinde etkileri incelenebilir.

**4.**İmam-Hatip Liselerinin genel ortaöğretim kurumlarından farklılıklarını ve yenilenmesi gereken planlamaların yönünü belirleyebilecek araştırmalara öncelik verilmelidir.

**5.**İmam-Hatip Liselerini destekleyen parasal kaynaklarla ilgili bir çalışma yapılabilir. Bu kaynakların daha verimli kullanılabilmesi için İHL ile ilgili yeni yapılanmaları planlamaya yönelik çalışmalar yapılabilir.

## KAYNAKÇA

Altunsaray, M,(2000) *‘İmam-Hatip Liselerine talebi(istemi) etkileyen etmenler’*.Ankara  
Üniversitesi Sosyal Bilimler Enstitüsü

D.İE, *Milli Eğitim İstatistikleri*.

*Eğitim Yönetimi Dergisi*,Sayı 30.Ankara,( 2002).Başak Ofset.

Er,İ, (1982)*‘Velilerin Çocuklarını İmam-Hatip Liselerine Gönderiş Sebepleri ve Beklentileri’*

Ankara Üniversitesi Din Eğitimi Kürsüsü

Gül, A ,(1999). *Cumhuriyet Dönemi Ortaöğretimde Din Eğitimi*.Ankara. Din Eğitimi  
Vakfi Yayınları

M.E.B, *Örgün Eğitim İstatistikleri*. (1960-1998.)

Milli Eğitim Temel Kanunu ,(1997).Milli Eğitimle İlgili Mevzuat,Hazırlayan;Fethi  
Bolayır.

Ankara. Bolayır Yayınevi.

Taşpunar, A,(1994). *‘İmam-Hatip Lisesi Öğrencilerinin Bu Okullardan Beklentileri ve Kendilerini Nasıl Değerlendirdikleri’*.19 Mayıs Üniversitesi  
Sosyal Bilimler Enstitüsü. Samsun.

Tayan, T,(1996)*T.B.M.M. Bütçe Raporu*.Ankara. M.E.B. Yayınları.

*T.Ü.S.İ.A.D. Raporu*,( 1990)

Ünlü, Y,(1999) *‘İmam-Hatip Lisesi Öğrencilerinin Beklenti ve Sorunları’*. Uludağ  
Üniversitesi Sosyal Bilimler Enstitüsü.Bursa.

